

広報 きたばらき

Kitaibaraki city Information



2021

7

No.782



花菖蒲の魅力に誘われて

~CONTENTS~

- 祝日移動に伴う業務の案内③
- 茨城県知事選挙の日程⑤
- 市職員募集⑩⑪
- 中学生陸上競技会の結果⑫⑬
- お知らせ掲示板⑲⑳
- 休日の当番医㉑

新型コロナウイルスワクチン関連情報

■ 新型コロナウイルスワクチンの接種対象年齢について

6月1日(火)から、ファイザー社製の新型コロナウイルスワクチンの接種対象年齢が12歳以上になりました。

■ 64歳以下および基礎疾患を有する方への接種について

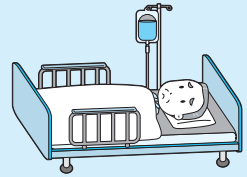
64歳以下および基礎疾患を有する方への接種券は、国からのワクチン供給量を踏まえたうえで、年齢層別に段階的にお送りします。基礎疾患を有する方については、対象の方を把握するため、事前に意向調査はがきを送付する予定です。

■ 基礎疾患について

国で定める基礎疾患については、下記のとおりです。

1. 以下の病気や状態の方で、通院／入院している方

- ① 慢性の呼吸器の病気
- ② 慢性の心臓病（高血圧を含む）
- ③ 慢性の腎臓病
- ④ 慢性の肝臓病（肝硬変等）
- ⑤ インスリンや飲み薬で治療中の糖尿病または他の病気を併発している糖尿病
- ⑥ 血液の病気（ただし、鉄欠乏性貧血を除く）
- ⑦ 免疫の機能が低下する病気（治療中の悪性腫瘍を含む）
- ⑧ ステロイドなど、免疫の機能を低下させる治療を受けている
- ⑨ 免疫の異常に伴う神経疾患や神経筋疾患
- ⑩ 神経疾患や神経筋疾患が原因で身体の機能が衰えた状態（呼吸障害等）
- ⑪ 染色体異常
- ⑫ 重症心身障害（重度の肢体不自由と重度の知的障害とが重複した状態）
- ⑬ 睡眠時無呼吸症候群
- ⑭ 重い精神疾患（精神疾患の治療のため入院している、精神障害者保健福祉手帳を所持している、または自立支援医療（精神通院医療）で「重度かつ継続」に該当する場合）や知的障害（療育手帳を所持している場合）



2. 基準（BMI 30以上）を満たす肥満の方

* BMI30の目安：身長170cmで体重約87kg、身長160cmで体重約77kg。

■ 北茨城市の新型コロナウイルスワクチン接種に関するお問い合わせ

ワクチン接種を予約した方でキャンセルの場合は必ずご連絡ください。

新型コロナウイルスワクチン専用コールセンター

電話番号	0293-44-6770
受付時間	午前8時30分～午後5時15分（平日のみ・土日祝日は除く）

健康づくり支援課

※クーポン券を紛失したり当市に転入した場合は、クーポン券を再発行しますので左記へお問い合わせください。

▽実施方法
勤務先の健康診断のほか、人間ドッグ、特定健康診査（国民健康保険加入者）、全国の医療機関（厚生労働省ホームページ参照）に、クーポン券を提示することで無料で抗体検査が受けられます。抗体検査で十分な抗体がなかった場合、クーポン券を利用し予防接種を受けられます。

▽クーポン券の有効期限
令和4年2月28日まで延長（クーポン券は令和2年3月までに送付済）

▽対象者
昭和37年4月2日～昭和54年4月1日生まれの男性（クーポン券は令和2年3月までに送付済）

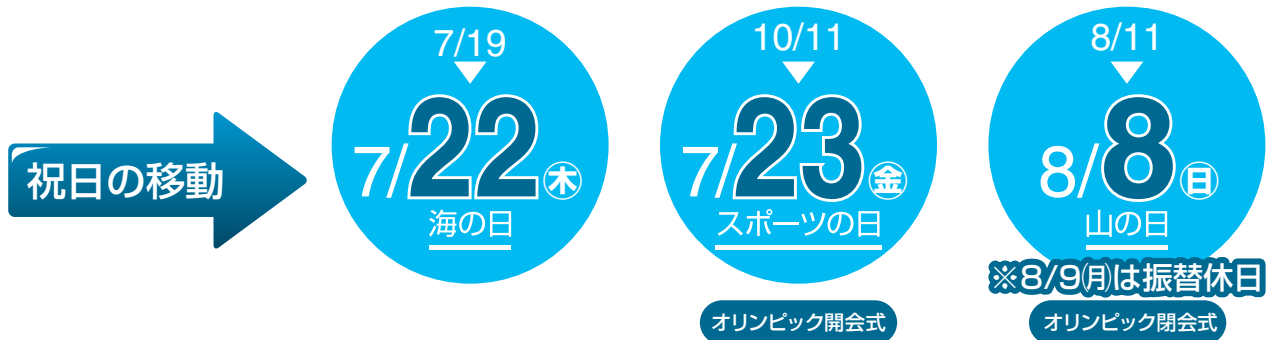
ここ数年、40代前後の男性を中心に風しんの患者数が増加しています。この年代は風しんの定期接種を受ける機会がなく、5人に1人が風しんの免疫「抗体」を持っていないため風しんにかかるリスクがあります。手元にクーポン券がある方は、職場の健康診断（血液検査）等で忘れずに検査を受けましょう。

無料の大人の風しん抗体検査と
予防接種は
令和4年2月28日まで

内 195～198

今年の祝日が移動しています

東京 2020 オリンピック・パラリンピックの開催に合わせて、次のとおり祝日が移動しています。



祝日移動に伴う業務の案内

祝日の移動に伴い、市役所の業務も変更されますので、ご注意ください（×印は業務を行いません）。

なお、死亡届や火葬埋葬許可証の申請等は、日直の職員が受け付けますので、市役所東側通用門から入って職員に申し出てください。

施設名	7月			8月			電話番号
	19日(月)	22日(木)	23日(金)	9日(月)	10日(火)	11日(水)	
	平日	祝日	祝日	振替	平日	平日	
市役所	○	×	×	×	○	○	43-1111
市民サービスセンター	○	×	×	×	○	○	30-7711 (南部) 30-2100 (北部)
市巡回バス	○	×	×	×	○	○	43-1111
市民ふれあいセンター	×	○	○	○	×	○	42-2644
市立図書館	○	○	○	○	○	○	42-1451
葬祭場	○	○	○	×	○	○	42-1293
やすらぎ聖苑	○	○	○	○	○	○	44-0500
いずみさわ会館	○	○	○	○	○	○	46-1700
マウントあかね	○	○	○	○	○	○	30-0606
ガラス工房シリカ	○	○	○	○	○	○	42-3550
漁業歴史資料館よう・そろー	○	○	○	○	○	×	46-8600
清掃センター直接搬入	○	×	×	×	○	○	46-5619
収集(可燃)	○	○	○	○	○	○	46-5619
収集(資源)	○	○	○	○	○	○	46-5619
収集(埋立)	○	○	○	○	○	○	46-5619
非破壊放射能検査施設	○	×	×	×	○	○	46-3151
歴史民俗資料館(雨情記念館)	×	○	○	○	×	○	43-4160
中郷温泉通りゃんせ	○	○	○	○	○	○	44-0026
観光案内所	×	○	○	○	×	○	44-3741
市民病院	○	×	×	×	○	○	46-1121
市民病院シャトルバス	○	×	×	×	○	○	46-1121
家庭医療センター	○	×	×	×	○	○	43-1131
生涯学習センター	×	○	○	○	×	○	46-1234
元気ステーション	○	×	×	×	○	○	44-7111
花園オートキャンプ場	○	○	○	○	○	○	43-9277



第2回 市議会定例会

令和3年度北茨城市一般会計
補正予算など議案10件を可決



令和3年第2回市議会定例会が、6月1日から15日まで、15日間の会期で行われました。

この議会には、令和3年度北茨城市一般会計補正予算案など、議案10件が提出され、慎重に審議された結果、いずれも原案どおり可決されました。

■可決された主な議案

◎土地改良事業の計画の概要について
中郷町上桜井地区など6地区の土地改良事業の計画概要について、可決されました。



実施予定地区（湯ノ網地区）

◎北茨城市国民健康保険条例及び北茨城市介護保険条例の一部を改正する条例

新型コロナウイルス感染症の影響による国民健康保険税および介護保険料の減免申請の特例措置について、令和3年度においても延長するため、両条例の一部を改正するものです。

■可決・承認された主な予算

◎令和3年度北茨城市一般会計補正予算（第2号および第3号）

新型コロナウイルス感染症対策経費として、ひとり親世帯以外の低所得の子育て世帯分の生活支援特別給付金事業費の増額や生活困窮者自立支援金事業費のほか、保健センター改修事業費、ウォーキングロード整備事業費等を計上するもので、1億2132万8千円を増額し、歳入歳出予算総額が179億9890万6千円になりました。

国民健康保険からお知らせ

「国民健康保険証（兼高齢受給者証）」が更新となります

現在お使いの「国民健康保険証（兼高齢受給者証）」は令和3年7月31日で有効期限が満了となります。「国民健康保険証兼高齢受給者証」は、市国保に加入している70歳から74歳までの方を対象に交付されるものです。

新しい「国民健康保険証（兼高齢受給者証）」を、7月中旬に簡易書留で郵送します。8月以降に医療機関を受診する際には、必ず新しい「国民健康保険証（兼高齢受給者証）」を医療機関の窓口にて提示してください。

「限度額適用認定証」
「限度額適用・標準負担額減額認定証」の更新時期です

医療機関を受診する際に「限度額適用（標準負担額減額）認定証」を医療機関の窓口にて提示することで、窓口での1カ月分の支払いが自己負担限度額までとなり、住民税非課税世帯の方は、入院時の食事代も減額されます。

※受診する際に認定証を提示せず、自己負担限度額以上の支払いとなった場合、限度額を超える部分については高額療養費として後日

返還します。

新たに認定証の交付を希望する方や更新を希望する方は申請が必要ですので、「国民健康保険証（兼高齢受給者証）」と印鑑をお持ちのうえ、左記窓口で手続きをしてください。また、認定証は手続きをした月から適用となりますので、申請月にご注意ください。

なお、70歳以上で住民税課税世帯の方は「国民健康保険証兼高齢受給者証」が認定証の代わりになる場合がありますので、事前に申請の必要の有無をお問い合わせください。

※国民健康保険税の未納がある方や国民健康保険の加入者全員の収入の申告が済んでいない世帯の方は、交付や更新ができない場合があります。

「期限切れとなった保険証や認定証について」

有効期限切れとなった保険証や認定証は、8月1日から次の場所で回収します。

- ・市役所保険年金課
- ・各市民サービスセンター
- ・市民病院 等

※ご自分で処分する際は、ハサミを入れてから破棄してください。

問 保険年金課 保険係

（池田、鈴木（か））☎181-184



9月5日(日)は茨城県知事選挙の投票日です

任期満了に伴う茨城県知事選挙は、8月19日(木)に告示、9月5日(日)に投開票の予定となりました。選挙は、政治に参加する大切な権利です。棄権することなく、必ず投票しましょう。投票日に投票に行けない方は、期日前投票または不在者投票をぜひご利用ください。

詳細については、広報きたいばらき8月号に掲載予定です。

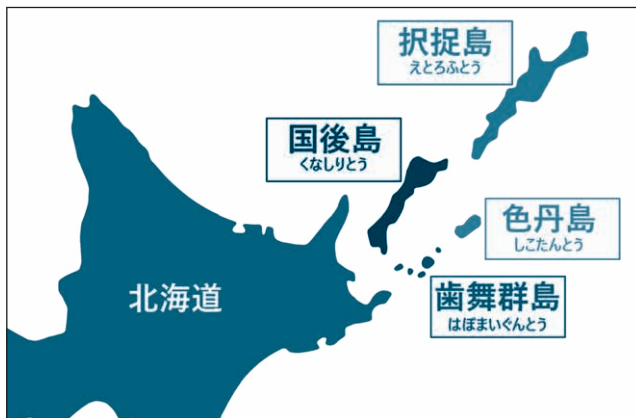


茨城県知事選挙 選挙ポスター 掲示場	1	3	5
9月5日(日) 投票日	2	4	6

問 選挙管理委員会事務局(鈴木) 内 3 2 2

「北方領土返還運動全国強調月間」について

北方領土とは、北海道本島の北東にある歯舞群島、色丹島、国後島、択捉島の四島からなる日本固有の領土です。(北方四島)



占拠されている北方四島はいまだ返還されておらず、北方領土問題として国際的な問題となっています。

北方領土問題に対する国民の関心と理解をさらに深めるため、8月は「北方領土返還運動全国強調月間」に指定されています。この機会に「北方領土問題」について考えてみませんか。

詳しくは、総務省のHPをご確認ください。

HP <https://www8.cao.go.jp/hoppo/index.html>

問 総務課 総務係(矢吹) 内 3 2 2



**子育て世帯生活支援 特別
給付金(ひとり親世帯以外分)
について**

低所得の子育て世帯に対して支給する「子育て世帯生活支援特別給付金」のうち「ひとり親世帯以外」への支給についてお知らせします。

▽支給対象者

次のアまたはイに該当する児童を養育する父母等であって、①または②の所得要件に該当する方

【児童要件】

ア令和3年3月31日時点で18歳未満の児童（障害児の場合20歳未満）
イ令和3年4月1日から令和4年2月28日までに出生した児童

【所得要件】

① 令和3年度分の住民税（均等割）が非課税
② 令和3年1月1日以降、新型コロナウイルス感染症の影響により収入が急変し、住民税（均等割）が非課税となる水準に相当する収入となった

▽給付額 児童1人につき5万円

▽申請必要書類

【所得要件①に該当する方】
【高校生のみを養育している方】

- ・ 申請者の身分証明書
- ・ 申請者の通帳等
- ・ 申請者と配偶者のマイナンバーカード

・ 児童の属する世帯の住民票（児童が市外に住んでいる場合のみ）

【所得要件②に該当する方】

- ・ 申請者の身分証明書
- ・ 申請者の通帳等
- ・ 申請者と配偶者のマイナンバーカード

・ 児童が属する世帯の住民票（児童が市外に住んでいる場合のみ）

・ 令和3年1月以降の給与明細（申請者と配偶者分）

・ 令和3年1月以降の年金額を認める書類（申請者と配偶者分。年金を受給している場合のみ）

▽申請について

		令和3年4月分の児童手当または特別児童扶養手当の支給	所得要件	
			①	②
令和3年3月31日時点	15歳未満の児童を養育	有	申請不要	申請必要
	15歳以上18歳未満の児童のみを養育	無	申請必要	申請必要
	特別児童扶養手当の対象児童を養育	有	申請不要	申請必要
新規	令和3年4月1日以降に出生した児童を養育	無	申請不要	申請必要
	令和3年4月1日以降に児童手当または特別児童扶養手当の認定を受けた	無	申請不要	申請必要

※子育て世帯生活支援特別給付金（ひとり親世帯分）の支給要件にも該当する場合は調整が行われます。

▽申請受付期間 7月12日～令和4年2月28日
子育て支援課 児童福祉係
（小林）内132-134

障害年金等を受けている皆さんへ

新型コロナウイルス感染症緊急事態宣言等を踏まえた障害年金診断書の取扱いについて

障害年金を受給している方は、提出期限までに、障害年金診断書を日本年金機構に提出する必要があります。期限までに提出しない場合は、通常は、障害年金の支払いが一時差し止めとなります。

障害年金診断書の作成可能期間は3カ月間とされていますが、緊急事態宣言やまん延防止等重点措置の対象地域に居住する方や、圏域をまたいで対象地域の医療機関を受診する方が、医療機関を受診できず、通常の手続きを円滑に行うことができない場合も想定されます。このため、左記のとおり、障害年金診断書の提出についての特例措置を講じます。

▽提出期限が令和3年2月末日である方
令和3年8月末日までに障害年金診断書を提出した場合は、障害年金の支払いの一時差し止めは行いません。

▽提出期限が令和3年3月末日から8月末日である方
令和3年9月末日までに障害年金診断書を提出した場合は、障害年金の支払いの一時差し止めは行いません。

年までの間で設定されており、更新期間満了（誕生日）までに診断書を提出し、障害等級に該当していることが確認されれば、障害年金の受給が継続される仕組みです（永久固定の場合は、診断書の提出は不要です）。

問 保険年金課 医療年金係
（石森、鈴木（美））内186、187
日立年金事務所
☎ 0294-24-2193

磯原二ツ島海水浴場の開設中止について

今年度の磯原二ツ島海水浴場は、新型コロナウイルス感染症の感染拡大防止および来場者の安全、安心の確保を最優先に考慮し、開設を中止します。

ご理解いただきますよう、よろしく申し上げます。

問 商工観光課 観光係
（吉田、平尾）内363



北茨城市・行商サービス～食料品等移動販売サービス～

買い物に出かけにくい方・交通手段のない方などに、週3回市内各地で食料などの移動販売を行います。

広報音楽を流しながら巡回していきますので、皆様のご利用をお待ちしています。

◆令和3年7月～9月期ルート【7月2日(金)～9月29日(水)】

時間	午前			午後		
	10:30	11:00	11:30	2:00	2:30	3:00
月	大津漁港北津之神社	大津復興住宅第1棟	【無料個別配達】 ☎ 42-2511	華川町小豆畑里見山縣様宅 県道沿い【新規】	中郷町日棚上田 【時間変更】	中郷町下桜井海沿い島崎様宅 【時間変更】
水	平潟町本町通り	平潟町東	平潟町大黒屋水産	関本中公民館	関本町あかね会	関南町・北茨城観光バス(3:30頃)
金	平潟町鹿野原団地	平潟復興住宅第1棟	五浦2丁目鐵様宅	大津浜道団地真壁様宅	大津浜道団地幕田様宅	関本町福田境橋(境川)

※8月9日(月)から8月16日(月)まではお休みです。

※詳しい営業日について知りたい方にはチラシをお送りします。

※行商サービスは無料でご自宅までの直接配達も行っていきます。

※ルート巡回のご要望がありましたらご連絡ください。

☎ 市商工会 ☎ 42-2511

放射能測定結果

非破壊放射能検査

市内で生産され市場に流通する水産物、農産物の非破壊放射能検査を行っています。

(個人消費の水産物、農産物は検査対象になりません)

◆5月27日～6月24日の検査結果

項目	検査件数	検査結果 基準値超過	検査品目

※一般食品(水産物)の放射性物質の基準値は100Bq/Kgです。

※検査結果の詳細は市のホームページで公表しています。

☎ 農林水産課 水産振興係 ☎ 382

農産物等の放射性物質濃度測定

◆5月14日～6月15日の測定結果

(非破壊放射能検査施設にて測定)

項目	測定件数	検出件数		測定品目
		基準値以内	基準値超過	
なし	0	0	0	

※測定品がありませんでした。

※測定を希望される方は、事前に非破壊放射能検査施設へ電話予約をお願いします。

☎ 生活環境課 環境政策係 ☎ 371

非破壊放射能検査施設 ☎ 46-3151

市内の放射線量の測定

①屋外体育施設(地上50cm)

測定場所	測定値 4月2日、9日
市民サッカー・ラグビー場	0.06
市民球場(磯原地区公園野球場)	0.03
磯原地区公園テニスコート	0.05
石岡スポーツ広場	0.08
雨情の里スポーツ広場	0.07
雨情の里テニスコート	0.07
関南ゲートボール・クッケーコート	0.09
北部スポーツ広場	0.07
大津スポーツ広場	0.09

②保育所・保育園など(地上50cm)

測定場所	測定値 4月2日、9日
関本保育所	0.07
みなみ保育園	0.08
磯原保育園	0.08
大津保育園	0.07
中郷保育園	0.07
中郷子どもの家	0.08
大津子どもの家	0.07

③福祉センター(地上1m)

測定場所	測定値 4月2日、9日
心身障害者第1福祉センター	0.07
心身障害者第2福祉センター	0.09

☎

- ①は生涯学習課 ☎ 420
- ②は子育て支援課 ☎ 132
- ③は社会福祉課 ☎ 138

※環境省の定める除染を実施する要件は、平均0.23マイクロシーベルト/毎時以上です。

◆常設型モニタリングポスト

(設置場所：市役所玄関わき)

5月15日～6月15日の測定値

・最大値 0.083(5月16日)

・最小値 0.064(6月15日)

◆水道水の測定値

浄水、原水とも放射性物質は検出されていません。

◆食品の放射性物質濃度測定について

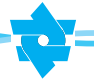
大津漁港にある非破壊放射能検査施設にて測定します。事前に下記まで電話予約をお願いします。

☎ 非破壊放射能検査施設

☎ 46-3151

◆放射線量測定器の貸し出しについて

生活環境課で受け付けています。



市税等は納期限内に納めましょう

税金は、「子育て・暮らし・まちづくり」など私たちが安心して健康に生活していくための大切な財源です。忙しい日常の中では、つい忘れてしまったり、後まわしにしてしまったりすることもあるかと思いますが、この機会にお手元の納付書に記載された「納期限」を確認してください。

▽納期限を過ぎてしまうと

督促状や催告書が送付されます。それでも納付がないと差押等の滞納処分の対象になることがあります。また、督促手数料や延滞金を本来の税額に加算して納付することになります。

▽ライフスタイルに合った納付方法を

- ・**口座振替** 取扱金融機関からの振替申請をすることで、所定の時期に引き落とされるため、納め忘れの心配がありません。
- ・**コンビニエンスストア** 納付書に記載されたコンビニ店舗で納付できます。休日や夜間でも買い物ついでに納付できます。
- ・**クレジット決済** スマートフォン等によりクレジット決済用の専用ウェブサイトアクセスし、所定の手続きにより納付できます。自宅に居ながらも時間を気にせず納付できます。

・スマートフォンアプリ決済

スマートフォンに専用アプリ(PayPay・LINE Pay)をダウンロードし、事前にチャージした電子マネーで納付できます。自宅に居ながらも時間を気にせず簡単に納付できます。

・**窓口納付** 納付書に記載された納付取扱機関(市役所、北部・南部市民サービスセンター、取扱金融機関)の窓口で納付できます。

▽納付が困難となった場合は

未納のままにせず早めにご相談ください。災害や病気、事業の休廃止等やむを得ない状況が確認できるときは、納付の猶予や分割納付にも対応します。

問 収納課

【納税方法に関して】

内 166

【納税相談に関して】

市税徴収係 内 1611-165

**出し忘れていませんか？
令和3年度児童手当現況届**

児童手当を受給している方は、毎年6月1日時点の状況について、現況届を提出することになっており、対象となる方には6月上旬に「現況届のご案内」をお送りしています。提出がない場合、6月分以降の児童手当(10月支払分)が受給できなくなりますので、未提出の場合は早急に提出をお願いします。

▽手続きに必要なもの

・現況届(すでに送付している記載例を参考に記入ください)

【左記に該当する方は、子育て支援課までご連絡ください】

・児童(18歳の誕生日後の最初の3月31日までの間にある児童を含む)と別居したとき

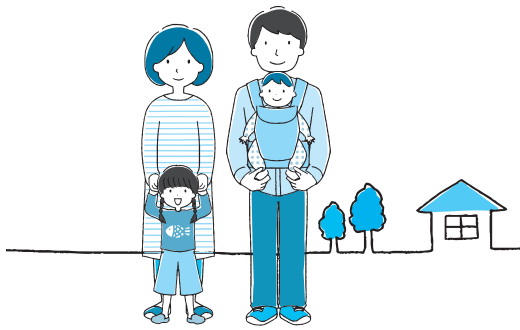
・公務員になって、勤務先から児童手当が支給されるようになったとき(本市での消滅手続きが必要)

・健康保険証の名称に「国民健康保険組合」とつく方が、厚生年金に加入しているとき(全国土木建築国民健康保険組合加入者を除く)

▽**提出方法** 左記窓口または現況届に同封の返信封筒を利用して提出してください。

問 子育て支援課 児童福祉係

(会沢) 内 134



地震への備えはできていますか？

**昭和56年以前建築の
住宅所有者の皆さんへ**

市では、木造住宅耐震診断士派遣事業を行い、県に認定された耐震診断士によって113戸の住宅で耐震診断を行ってきました。その結果、耐震診断を行ったすべての木造住宅が耐震性能不足であり、必要とされる耐震性が基準の半分以下の木造住宅は95%にもおよんでいます。

これを受け、古い基準で建てられた木造住宅（昭和56年5月31日以前に建てられたもの）の耐震診断、耐震改修費の補助を行います。

〈木造住宅耐震診断補助について〉

▽**対象** 木造（丸太組構法、プレハブ工法を除く）で、階数が2階以下かつ延べ面積30㎡以上の一戸建て住宅または店舗等併用住宅、東日本大震災によるり災程度が半壊以上でないもの

▽**必要な図書**

確認通知書、平面図など

▽**費用** 個人負担2千円

（一戸の診断費用は7万7千円）

▽**募集期間**

7月12日（月）～9月10日（金）

（先着5戸）

〈木造住宅耐震改修補助について〉

▽**対象** 木造（丸太組構法、プレハブ工法を除く）で、延べ面積30㎡以上の一戸建て住宅または店舗等併用住宅

▽**補助金額**

- ・耐震改修設計 設計費の3分の1（上限10万円）
- ・耐震改修工事 工事費の3分の1（上限40万円）

▽**募集期間**

7月12日（月）～9月10日（金）

（先着各2戸）

詳しくは左記へご相談ください。

▽**申請** 都市計画課 建築指導係

（木村） ☎ 284

**在宅要援護老人調査実施
のお知らせ**

7月から9月にかけて、在宅の要援護高齢者の実態把握のため「在宅要援護老人調査」を実施します。民生委員がご自宅を訪問し、聞き取り調査を行いますので、ご協力をお願いします。

▽**調査対象となる方**

- ・70歳以上のひとり暮らしの方
- ・高齢世帯

（70歳以上の方のみの世帯）

▽**問** 高齢福祉課 高齢者支援係

（武子） ☎ 121

**家族介護慰労金の支給
について**

在宅高齢者（要介護4または5で65歳以上）を介護している方で次に該当する方は、家族介護慰労金の支給を受けることができます。

▽**基準日** 令和3年7月31日

▽**支給額、対象者等**

30,000円	100,000円
基準日において、市内に継続して1年以上居住し、下記に該当する方 ・介護保険の要介護認定で、4または5と認定された高齢者を在宅で介護している方	左記対象者に該当し、下記の条件を両方とも満たしている場合 ①要介護者および介護者が属する世帯全員が住民税非課税である。 ※ただし住居および生計を一にする者を含む ②令和2年8月1日から令和3年7月31日までの期間に介護保険サービスを利用していない。 ※ただし下記は利用していても可。 ・福祉用具貸与、特定福祉用具販売または住宅改修のみを利用した方 ・ショートステイ利用日数が年間10日以内の方
【対象外となる場合】 ・令和3年4月1日から7月31日までの期間に、合算して31日以上入院または入所をした場合	

▽**受付期間**

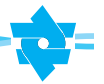
8月2日（月）～令和4年3月31日（木）

▽**申請方法** 左記窓口もしくは南

部・北部サービスセンターで申請

▽**申請** 高齢福祉課 高齢者支援係

（武子） ☎ 121



令和3年度 市職員採用試験を実施します

1 試験区分・採用予定人数及び受験資格

令和4年4月1日付採用

職種・試験区分		採用予定人数	受験資格
一般事務職 技術職（土木） 技術職（建築） 技術職（化学） 社会福祉士 保健師	大学卒	一般事務職 4名程度 技術職 社会福祉士 保健師 若干名	○平成3年4月2日以降に生まれた方で学校教育法による大学を卒業または令和4年3月31日までに卒業見込みの方
	短大卒 高校卒		○平成5年4月2日以降に生まれた方で学校教育法による短期大学、高等専門学校または専修学校を卒業または令和4年3月31日までに卒業見込みの方 ○平成7年4月2日以降に生まれた方で学校教育法による高等学校を卒業または令和4年3月31日までに卒業見込みの方 ○平成7年4月2日以降に生まれた方で高等学校卒業程度認定試験に合格した方
一般事務職 （障害者）		若干名	○昭和46年4月2日以降に生まれた方で「一般事務職」の各試験区分の受験資格を有する方
消防職 （救急救命士を含む）	大学卒	3名程度	○平成8年4月2日以降に生まれた方で学校教育法による大学を卒業または令和4年3月31日までに卒業見込みの方
	短大卒 高校卒		○平成10年4月2日以降に生まれた方で学校教育法による短期大学、高等専門学校または専修学校を卒業または令和4年3月31日までに卒業見込みの方 ○平成12年4月2日以降に生まれた方で学校教育法による高等学校を卒業または令和4年3月31日までに卒業見込みの方または高等学校卒業程度認定試験に合格した方

2 試験内容

【第1次試験】

職種	試験内容
一般事務職 （障害者枠含む） 技術職 社会福祉士 保健師	○教養試験（択一式、「大学卒」または「短大卒・高校卒」の区分別） ○作文試験 ○漢字試験 ○職場適応性検査 ○事務適性検査
消防職	○教養試験（択一式、「大学卒」または「短大卒・高校卒」の区分別） ○作文試験 ○漢字試験 ○消防適性検査 ○身体検査 ○体力検査（男性：懸垂、反復横とび、腕立て伏せ、起き上がり、274.3m疾走 女性：斜め懸垂、反復横とび、腕立て伏せ、起き上がり、274.3m疾走）

【第2次試験】

試験内容	○口述試験 ○ストレス耐性テスト ○身体検査（消防職受験者以外）
------	----------------------------------



3 試験日

【第一次試験】10月17日(日)

【第二次試験】11月下旬頃

4 申込方法

次の書類等を人事課に持参または郵送。

①北茨城市職員採用試験受験申込書兼自己紹介書（市役所規定）

※申込書は人事課で取得またはホームページからダウンロードしてください。

②写真 2枚（6カ月以内に撮影。縦4cm、横3cm、本人単身、上半身、正面、脱帽）

※1枚は①に貼りつけること。もう1枚は写真裏に氏名を明記して同封してください。

③成績証明書 1通（開封無効）

※大学を中退している方は、高校と大学両方の成績証明書を提出してください。

④卒業証明書または卒業見込証明書 1通

⑤資格証明書(有資格者のみ写しを提出。例:1級建築士、2級建築士、社会福祉士、保健師、救急救命士等)

⑥身体検査書（市役所規定。消防職受験者のみ提出）

※身体検査書は人事課で取得またはホームページからダウンロードしてください。

⑦身体障害者手帳もしくは療育手帳または精神障害者保健福祉手帳の写し(障害者区分受験者のみ提出)

5 申込受付期間

7月13日(火)～9月10日(金) ※土日、祝日を除く。開庁時間のみ受付。

郵送の場合は9月8日(水)の消印有効。封書の表面に「願書在中」と朱書きしてください。

◎詳細は、市ホームページの「令和3年度北茨城市職員採用試験」ページで確認してください。

申問 北茨城市 市長公室 人事課（神長、中野）

〒319-1592 北茨城市磯原町磯原 1630 番地 ☎0293-43-1111 内 222、223

新型コロナウイルスワクチン接種 事務補助者を募集します

市では、現在市民体育館にて新型コロナウイルスに対するワクチン接種事業を行っています。下記のとおり、接種事業に従事できる方を募集します。

1 内 容 新型コロナウイルスワクチン予約受付業務（市役所コールセンター）
新型コロナウイルスワクチン接種会場内の事務補助
（接種者への受付、案内、誘導等の外、市役所内での事務補助）

2 募集人員 15名程度

3 従事期間 8月1日から11月末日頃まで（延長の可能性有）

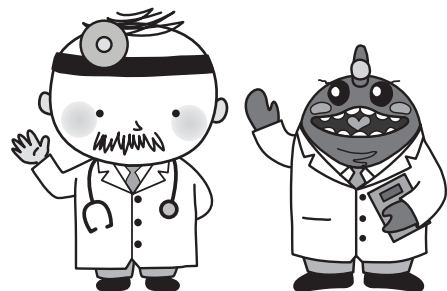
4 要 件 健康に自信のある方

タブレット型パソコンを操作できる方優先

（パソコンにてワクチン接種予約手続きを行える方）

5 従事時間 1週間（土日祝日を含む）のうち4日程度、午前8時30分～午後5時15分

6 条 件 時給898円、別途交通費支給



※希望される方は、必ず事前に下記までお問い合わせください。

問 人事課（神長、中野）☎0293-43-1111 内 222、223

北茨城市・高萩市合同中学校陸上競技大会の結果

令和3年5月12日(水) 日立市民運動公園陸上競技場

市内の記録最高位者のみ掲載しています。

種目		氏名	順位	学校	記録	種目	氏名	順位	学校	記録	
100m	1年	庄司 蓮	1	中郷	12秒38	100m	1年	海老澤 奈緒	2	関本	14秒36
	(予選記録 12秒16 大会新)						2年	庄司 すみれ	2	中郷	13秒93
	3年	伊藤 蒼侍	1	中郷	11秒97		3年	畠山 美希	1	中郷	13秒74
200m		青山 虎溜	1	中郷	24秒43	200m		菊池 莉央	1	磯原	29秒95
400m		高橋 琉碧	1	常北	55秒90	800m	1年	柴田 結萌	1	中郷	2分38秒93
800m		草野 環太	2	常北	2分08秒06		共通	鈴木 凜皇	1	中郷	2分20秒11
1500m	1年	鬼島 奏	1	磯原	4分54秒65	1500m		鈴木 凜皇	1	中郷	4分46秒11 大会新
	共通	五十嵐 新太	2	中郷	4分21秒08 大会新(2年)	100m ハードル		宮本 琉花	1	中郷	18秒76
3000m		五十嵐 新太	1	中郷	9分16秒33 大会新	走り幅 跳び	1年	大曾根 杏美	1	磯原	4m05
110m ハードル		山下 悠	2	磯原	18秒63		共通	石川 姫愛	1	中郷	4m41
走り幅 跳び	1年	加藤 摺夢	1	中郷	4m51 大会新	走り高跳び		鈴木 夏音	1	常北	1m36
走り幅 跳び	共通	日下 陽日樹	1	磯原	5m46	砲丸投げ		大平 こまち	1	常北	9m23
走り高跳び		土屋 海斗	1	常北	1m55	四種競技		古川 和香	1	磯原	1812点
砲丸投げ		鳥居塚 日稀	1	中郷	9m09	4×100m リレー			1	中郷	54秒33
四種競技		細川 徠惺	1	常北	1591点	男子の部			1	中郷	
4×100m リレー			1	中郷	47秒55	女子の部			1	中郷	
						総合の部			1	中郷	

問 学校教育課 (滝) 内 440

第9回市長杯グラウンドゴルフ大会

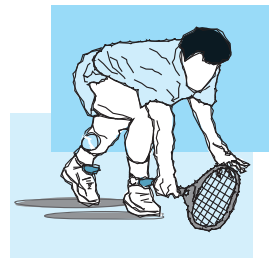
5月12日(水) 雨情の里グラウンドゴルフ場

	第1位	第2位	第3位
男子の部	松岡 哲男	松原 昭義	伊藤 利夫
女子の部	春日 正子	渡部 直子	佐藤 加久子

第65回北茨城市民ソフトテニス大会

【一般の部】 5月22日(土) 磯原地区公園テニスコート

	第1位	第2位	第3位
高校・一般の部 (男子)	前岡 和亜・木村 友紀 明秀日立高校	田中 信之・内山 充 高萩ファイターズ	植村 啓・山本 好太郎 高萩ファイターズ
高校・一般の部 (女子)	岡部 弘美・渡邊 香頼 磯原スカイ	竹井 利香・鈴木 智子 フリー	加藤 美弥花・長山 凜 フリー
シニア男子の部	吉田 真一・熊坂 弘行 磯原ソフトテニスクラブ	石井 秀彰・羽田 俊雄 磯原ソフトテニスクラブ 高萩ソフトテニスクラブ	
シニア女子の部	吉田 京子・豊田 富美子 磯原レディース	西迫 恵美子・明石 代里子 磯原レディース	利光 秀子・根本 久美子 磯原レディース



問 生涯学習課 スポーツ振興係 (小磯) 内 421

県北地区中学校 陸上競技大会の結果

令和3年5月28日(金)、29日(土) 日立市民運動公園陸上競技場

市内の記録最高位者のみ掲載しています。

種目		氏名	順位	学校	記録	種目		氏名	順位	学校	記録
100m	1年	庄司 蓮	1	中郷	12秒12 大会新	100m	1年	海老澤 奈緒	3	関本	14秒26
	2年	森 魁龍	4	磯原	12秒32		2年	庄司 すみれ	7	中郷	14秒06
	3年	伊藤 蒼侍	2	中郷	11秒89	800m	1年	柴田 結萌	2	中郷	2分31秒81
200m		高橋 琉碧	2	常北	23秒97	800m	共通	鈴木 凜皇	1	中郷	2分16秒87
400m		高橋 琉碧	1	常北	54秒91	1500m		鈴木 凜皇	1	中郷	4分43秒10
800m		草野 環太	2	常北	2分07秒98	100mハードル		有馬 琴未	6	磯原	18秒71
1500m	1年	鬼島 奏	6	磯原	4分56秒32	走り幅跳び	1年	鈴木 里奈	8	磯原	3m84
	共通	五十嵐 新太	3	中郷	4分26秒07	走り高跳び		鈴木 夏音	1	常北	1m35
3000m		五十嵐 新太	3	中郷	9分20秒36	砲丸投げ		大平 こまち	3	常北	9m68
110mハードル		関 大和	6	常北	18秒51	四種競技		岩淵 衣里	1	常北	1962点
走り幅跳び	1年	鈴木 凱大	3	磯原	4m69	4×100mリレー			3	常北	47秒35
走り幅跳び	共通	小口 遥那	2	中郷	5m57						
走り高跳び		大塚 隆道	6	磯原	1m55						
砲丸投げ		鈴木 弦	1	磯原	9m56						
四種競技		鈴木 陽	3	常北	1265点						

問 学校教育課 (滝) 内 440



フォトニュース

北茨城市役所 ☎43-1111

6月
11日

自然薯の植え付けに挑戦

華川小学校で自然薯の植え付けが行われました。講師の山縣さん指導のもと、全校生徒で種芋に土を被せます。

生徒は「芋が好きだから楽しみ。早く食べたい」と笑顔で話してくれました。今年の秋の収穫が楽しみです。



6月
16,17日

聖火リレートーチがやってきた

東京2020オリンピック・パラリンピックの開幕が間近に迫る中、市役所ロビーに聖火リレーのトーチが展示されました。桜をイメージしたデザインで、オリンピック・パラリンピックを盛り上げようと、4月1日から県内全市町村を巡回して展示されています。見学に訪れた保育園、幼稚園の園児達は、聖火リレートーチの前で記念撮影。オリンピック出場を夢見ている園児もあり、この中から将来のオリンピック誕生が期待されます。

上から見ると桜型になっています



防災クイズ 毎月出題される問題をクリアして、防災知識の向上を目指しましょう!!

台風の進行方向が変わらない場合、より強風が吹くであろう地域を選びなさい。

- ① 台風の中心の地域
- ② 台風の進行方向に向かって右側
- ③ 台風の進行方向に向かって左側

防災クイズは、Yahoo! JAPANの『ヤフー防災模試』から出題しました。

その他、過去の問題についてはこちらから↓

<https://bousai.yahoo.co.jp/exam/>

また、北茨城市の防災情報を「Yahoo!防災速報」アプリで受けとることができるようになりました。スマートフォンをお持ちの方は、ぜひご利用ください。

今すぐアプリをダウンロード!



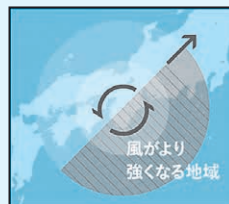
防災豆知識

台風が発生しやすい季節となりました。

台風とは、熱帯の海上で発生した低気圧（熱帯低気圧）のうち、最大風速がおよそ17m/s以上となったものを「台風」と呼びます。

台風発生時、よく耳にする中心付近の気圧「ヘクトパスカル」は低いほど、台風の勢力は強くなり、風速33m/sで「強い」、風速44m/sで「非常に強い」、風速54m/sで「猛烈な台風」となります。

台風の強さや進行方向などを確認し、台風への備えをしてください。



(※) 台風の進行方向は、台風の中心の移動方向と同じです。

※ 台風の進行方向は、台風の中心の移動方向と同じです。

台風の進行方向は、台風の中心の移動方向と同じです。台風の進行方向は、台風の中心の移動方向と同じです。

台風の進行方向は、台風の中心の移動方向と同じです。台風の進行方向は、台風の中心の移動方向と同じです。

台風の進行方向は、台風の中心の移動方向と同じです。台風の進行方向は、台風の中心の移動方向と同じです。

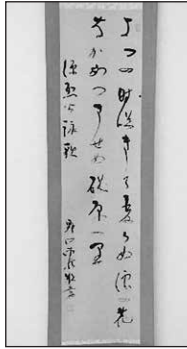
歴史民俗資料館収蔵の資料が語る 北茨城市の歴史 ②

はじめに

先月号に引き続き、大河ドラマ「青天を衝け」と関連させた収蔵資料をご紹介します。今回は、俳優竹中直人さんが演じた徳川斉昭の歌を、野口雨情が書にした資料です。

資料

写真は、歴史民俗資料館収蔵の野口雨情直筆の書です。「よつの時咲きて変わらぬ浪の花／ななめつきせぬ磯原の里／源烈公詠歌 野口雨情敬書」と書かれています。「〱」は、掛軸での改行位置。



野口雨情直筆の掛軸
「源烈公詠歌」

徳川斉昭の詠んだ歌

この掛軸は、水戸藩第9代藩主の徳川斉昭が詠んだ歌を、野口雨情が書いたものです。徳川斉昭は、偕楽園の造園、弘道館の創設や天保の改革を推しすすめた名君でした。ちなみに、本市と関わる歴史的事件の「天津浜異人上陸」は、この徳川斉昭が藩主になる前におきた出来事です。

歌の意味

では、この歌は、どのような意味なのでしょう。か。「よつの時」は、「春夏秋冬」の四季を意味し、「ななめつきせぬ」は「眺めても眺めても飽きない」という意味で、「春夏秋冬どの季節でも、磯原の海や風景は、眺めても眺めても飽きないものだ」という意味の

歌と考えられます。

この歌は、徳川斉昭が天保4（1833）年8月に、領内の多賀郡（北茨城市を含む）を巡視した際に磯原に立ち寄り、その時に詠んだ歌と考えられます。

野口家と水戸徳川家の関係

徳川御三家の水戸徳川家と野口家は、深い関係にあります。徳川家康の十一男の頼房は、慶長14（1609）年に水戸藩初代藩主になりました。徳川頼房は、楠氏の流れをくむ古い武柄の野口家を、「郷土」（郷村在住の武士）に取り立てました。野口家はその徳川頼房の時代から、藩主の宿泊所にあてられ、その宿泊所は、水戸黄門で有名な2代藩主徳川光圀によって、「観海亭」と名付けられました。

雨情は、この野口家の家柄をとても誇りとしており、息子の雅夫氏にもその思いを伝えていきます。書の最後の「敬書」の文字には、徳川斉昭を敬う心が表れていると考えられます。
※この掛軸は、7月25日(日)まで、展示しています。

歴史民俗資料館 野口雨情記念館 令和3年度第1回企画展

「北茨城の偉人 日本画家 飛田周山展」
会期：7月28日(水)～9月5日(日)

時間：9時～16時30分（入館は16時）
休館日：8月9日を除く月曜日（8月10日は休館）

★北茨城市出身の日本画家飛田周山を、展示を通して紹介します。

★令和4年は、西丸帯刀生誕200年、野口雨情生誕140年です。

わたしの健康づくり

本コーナーでは、市民の皆さんの健康観や健康づくりに向けた取り組みなどを紹介していきます。今回は、関南町在住の96歳男性に自身の健康の秘訣についてお話を伺いました。

「流れゆくままに 昨日を悔いず 明日を期待せず ただいまを生きる」

「お部屋に『自己管理』という張り紙がなされていますが、これにまつわるエピソードを教えてください」

実は、今までは健康について考えることはありませんでした。昨年、大きな病気を患い、とても辛い経験をしました。その経験から健康を維持していくためには、自己管理が大切であるということに気がつきました。自分の健康は自



分で守る必要があり、他人まかせにしてはいけないということを感じるようになったのは、つい最近のことです。具体的な自己管理としては、水分をしっかりと摂り、食事はよく噛んで食べ、腕や脚のトレーニングを毎日行うことを意識しています。

「『自己管理』の他にもご自身の健康の秘訣はありますか」

私は、「今日何をやるか」を考えないことを大切にしています。今日何をやるか：明日何をやるか：と考えるてしまうと逆にプレッシャーになって何もできなくなる場合がありますよね。近所の人たちに助けてもらいながら、全ては風まかせだね。朝起きて、天気が良ければ外に出る。庭の植木が気になれば手入れをし、体を動かしたくなったら散歩をする。頭を空っぽにして、その時々々の気分や体の状態に合わせて生きることが、私にとっての健康の秘訣なのかもしれません。

【インタビュー】

北茨城ハッピープロジェクトメンバー
筑波大学医学医療系地域総合診療医学講座 川田 尚吾
問 元気ステーション (菊池) ☎ 44-7111

北茨城市民病院附属 家庭医療センターの診療体制

【受付時間】 午前／8時30分から11時30分まで 午後／1時30分から4時まで
 【診療科】内科、小児科、心療内科 【休診日】土曜、日曜、祝日、年末年始

●外来・訪問診療のご案内 ※学会等で休診、変更となる場合があります。 令和3年7月1日現在

診療科		月	火	水	木	金
外来	午前	大澤(亮)	大澤(亮)	鈴木(第1・3・5) 飯塚(第2) 吉本(第4)	飯塚	大澤(亮)
		横谷	横谷	海老澤	—	大澤(さ)
		鈴木	梶川	—	—	吉本(第1・3)
	午後	大澤(さ)	横谷	横谷(第1・3・5) 飯塚(第2) 吉本(第4)	鈴木(第1・3・5) 大澤(さ)(第2・4)	大澤(亮)
		鈴木	大澤(さ)	大澤(さ)	飯塚(第2・4)	大澤(さ)
		飯塚	梶川	梶川	梶川	飯塚(第1・3・5)
訪問	午前	○	○	○	○	○
	午後	○	○	○	○	○
飲酒量 低減外来	午前	—	—	—	△(完全予約制)	—
心療内科	午前	△(完全予約制)	△(完全予約制)	△(完全予約制)	△(完全予約制)	△(完全予約制)

◎1カ月の診療体制表は受付に準備しておりますので、お気軽にお声掛けください。

問 家庭医療センター ☎ 43-1131

紙上クリニック

「口腔外科って何するところ？」
 町の歯医者とは何が違うの？」
 歯科口腔外科 長谷川 佑磨

「口腔外科」って何？そんな素朴な疑問を持ったことはないでしょうか。自分なりの説明をすると「歯科という学問における専門分野のひとつ」です。

実は歯科にも医科と同様に様々な専門分野があります。虫歯治療、歯の神経の治療、歯周病の治療、被せ物治療、入れ歯作り（これらは一般歯科治療といえます）、歯並びをなおす矯正歯科などに細分されていて、町の歯医者さんはこれらを幅広く行っていることがほとんどです。

一方、口腔外科は一般歯科とは趣きが異なり、具体的には、歯を抜く、顕著な炎症を抑える、顎骨骨折の整復、癌の治療などが主だった治療です。ただし、どこまでの疾患に対応できるかはその病院の規模や設備に大きく左右されます。

では当科というと、近郊の歯科医院からの依頼を中心に抜歯などの基礎的な口腔外科疾患を時に全身麻酔下で治療し、高血圧や糖尿病に代

表される慢性的な全身疾患をもつ方（有病者といえます）が多い市民の需要に合わせ一般歯科治療も行っている、というイメージです。また、総合病院という特徴から口腔清掃が行き届かない長期入院中の患者さんへの口腔ケアに力を入れており、最近では食べ物の咀嚼（そしゃく）・嚥下（えんげ）機能の低下で栄養コントロールができない方のために、内科医師、看護師、リハビリ専門職、栄養士と共に、機能向上を目指す摂食・嚥下チームを立ち上げ始めました。

以上が当科の例ですが、口腔外科の在り方は様々です。一般歯科との違い、口腔外科の専門性について、理解は深まったでしょうか。



【再来受付時間】 午前：8時から11時まで
 (午後：受付時間は各診療科の下に記載)
【休 診 日】 第2・第4土曜日、日曜、祝日

当院へ受診変更希望、他院からのご紹介の場合は診療情報提供書をお持ちください。

●各科からのお知らせ

小児科 (救急)	県北地区小児救急は、日立総合病院 (☎ 0294-23-1111) に集約されています。救急受診の際は日立総合病院に電話連絡が必要です。
整形外科	月～金曜日は東京慈恵会医科大学附属病院の医師による診療です。
循環器内科	第1・3金曜日は茨城県立中央病院の医師による診療です。
呼吸器科	第2金曜日は茨城県立中央病院の医師による診療です。
外科	火・水曜日は手術日の為、診察までお待ちさせる場合があります。
歯科口腔外科	紹介状をお持ちの方優先です。混雑状況によっては受診できない場合がありますので、事前にご確認ください。第1・3木曜日は手術日です。

●外来担当医のご案内 ※1 (網かけ)は再診予約です。 ※2 カッコ内の数字は週数を表しています。

診療科		月	火	水	木	金	土 (第1,3,5)	入院	
内科 午後は予約のみ	午前	初診	石橋・山本	中村・海老澤	中村 植草 (2・3) 宮本 (第5)	植草・海老澤	植草・宮本	当番制	○
		予約	植草・藤枝 海老澤	藤枝・山本	藤枝・横谷 植草 (1・4)	石橋	藤枝・中村	石橋	
	午後	予約	植草・藤枝	宮本	植草 (第5除く) 藤枝	植草・石橋	藤枝・宮本	*	
	腎臓内科専門外来 13:30～16:00		*	*	*	*	白井 (2・4)	*	*
循環器内科 予約のみ	午前	山尾	山尾	*	山尾	非常勤 (第3)	山尾・油井	○	
	午後	*	*	油井 14:00～16:00	山尾	非常勤 (第1)	*		
	禁煙外来	中村	*	*	*	*	油井		
	動脈硬化外来 14:00～16:00 ペースメーカー外来 13:30～15:00	*	*	油井	*	*	*	*	
呼吸器科 予約のみ	午前	*	*	*	*	非常勤 (第2)	*	*	
外科 診察開始時間は 医師名下段に記載 午後は予約のみ	午前	担当医 10:00～	*	田口 担当医 10:00～	田口 10:00～	田淵 9:00～ 小出 10:30～	窪木 10:00～ 小出 (2・4・5) 10:30～	担当医 10:00～	○
	午後	小出	手術日	手術日	小出 宇佐美 (1・3・5)	窪木	*	*	
	乳腺外来 13:30～15:00	*	非常勤 (第4)	長塚 (第1)	*	*	*	*	
産婦人科 13:00～16:00	午前	小池 (数)	小池 (数)	小池 (数)	小池 (数)	井上	小池 (数)	○	
眼科 13:00～16:00	午後	*	小池 (数)	*	*	*	*	婦人科のみ	
小児科 午後は予約のみ	午前	今留	*	今留	今留	今留	今留	○	
	午後	今留	*	今留	手術日	今留	*		
	午後	予防注射 佐藤	*	砂押	小宅・平木	関島	平木	*	*
泌尿器科 13:00～15:00	午前	*	*	黒田	*	*	*	*	
	午後	*	*	黒田	*	*	*		
脳神経外科 13:00～14:30	午前	*	杉山 (第3)	遠藤 (1・3)	楠 (2・3・5)	金子	小磯 (1・3)	*	
	午後	*	*	*	楠 (2・3・5)	金子	*		
	しびれ外来 9:00～11:00	*	*	遠藤 (1・3)	*	*	*		
整形外科 診察開始時間は 医師名下段に記載 13:00～15:00	午前	窪田 9:30～	小幡 9:30～	稲垣 9:30～	天神 9:30～	脇谷 9:30～	*	*	
	午後	窪田	小幡	稲垣	天神	脇谷	*		
耳鼻いんこう科 13:00～14:30	午前	*	松本	*	宮本	小海 (2・3)	非常勤	*	
	午後	*	松本	*	宮本	小海 (2・3)	*		
皮膚科 13:00～16:00	午前	橋本	橋本	橋本	倉持	橋本	橋本	要相談	
	午後	橋本	手術・検査	橋本	橋本 橋本外来 (2・4)	倉持	橋本		*
歯科口腔外科 13:00～16:00 診察開始は 13:30～	午前	長井・長谷川	長井	長井・長谷川	長井 長谷川 福澤 (2・4・5)	長谷川・飯坂	長井・長谷川	○	
	午後	長井・長谷川	長井 (萩原)	長井・長谷川	手術 (1・3)	長谷川・飯坂	*		
麻酔科 13:00～16:00	痛み外来 (ペインクリニック) 13:00～16:00	*	*	*	*	洪 (1・3)	*	*	

感染症外来の お知らせ

市民病院では新型コロナウイルス感染症対策として感染症外来を実施しています。

予約制ですので、発熱、咳や風邪症状等のある方は下記の時間にお問い合わせください。

【平日 月～金曜日 9:00～12:00】

問 感染症外来

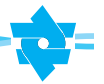
☎ 46-1121(代)



問 市民病院 医事課 (井上) ☎ 46-1121 内 2255

『完全面会禁止』のお願い

新型コロナウイルス感染症対策として、『完全面会禁止』としています。入院患者さんの命を感染症から守る厳戒態勢の措置ですので、皆様のご理解とご協力をお願いします。



子育て家庭を応援します 子育て支援センターのご案内

子育て支援センターは、乳幼児のお子さんとそのお母さん等が気軽に来る場所です。

※利用に関しては引き続き施設の指示に従い、また、お子さんのマスク着用にご協力をお願いします。

※今後の予定変更時には市ホームページにてご案内します。



【7月、8月の主な予定】 対象：0歳～

	中郷子どもの家	磯原子どもの家	エンゼル	AIAI	
開設日時	月曜日～金曜日 (祝日除く)	月曜日～金曜日、日曜日 (祝日除く)	月曜日～金曜日 (祝日除く)	月曜日～金曜日 (祝日除く)	
	午前9時～午後4時	午前9時～午後4時	午前10時～午後3時	午前9時30分～午後4時	
イベント日時と内容	■午前10時30分～11時30分	■午前10時30分～11時30分	■午前10時～正午	■午前10時～11時30分	
	12日 お店屋さんごっこ	7日 健康講座	1日 手型、足型アート	6日 クレヨン遊び	
	13日	9日 お誕生日会	8日	9日 うちわ作り	
	15日 リトミック	12日 果物狩りごっこ	15日 指先遊び(シール)	13日	
	16日 絵の具あそび	14日 ヨガ講座	29日 お誕生日会	16日	
	7月 19日 新聞紙あそび	20日 英語で遊ぼう		20日 プール遊び	
	26日 お誕生日会・壁面制作	28日 リトミック		27日	
	27日 壁面制作	(1部) 0歳～1歳半対象 10時～11時		30日	
	29日 水風船あそび	(2部) 1歳半～対象 11時～12時			
	30日				
	8月	2日 夏のお部屋飾り制作	4日 健康講座	3日 身体測定	3日 プール遊び
		3日	10日 お誕生日会	19日 魚釣り	17日 ジュースやさんごっこ
		5日 風鈴制作		26日 お誕生日会	20日 運動遊び
		6日		24日 寒天遊び	
10日 カレンダー制作		27日 戸外遊び			
			31日 新聞紙遊び		
問い合わせ先	☎42-2183	☎44-6330	☎42-0737 (磯原保育園内)	☎46-5811 (大津保育園内)	

健診・相談なごのおしらせ

乳幼児健康診査

▽とき

・4カ月児健康診査

7月15日(木)

・1歳6カ月児健康診査

7月30日(金)

・3歳児健康診査

7月9日(金)

※受付時間は個別通知にてお知らせします。

▽ところ 保健センター

※今後の状況によって変更する場合がありますので、市ホームページをご確認いただくか、左記へお問い合わせください。

問 健康づくり支援課

☎196

育児相談

(5カ月以上の乳幼児、要予約)

▽とき 7月28日(水)

午前9時30分～10時

▽ところ 保健センター

申 健康づくり支援課

☎196

移動児童相談

▽とき 7月7日(水)、8月4日(水)

午前10時～午後3時

▽ところ 大津子どもの家

問 子育て支援課

☎132

茨城子ども救急電話相談

プッシュ回線・携帯電話

☎#8000

すべての電話

☎03-6667-3377

(24時間365日対応可)



案内
ブルーベリー狩り

自然豊かな峰岸地区で、太陽の光をいっぱい浴びて育った13種類約800本のブルーベリー。試食しながら楽しみ取りを楽しめますので、ぜひお越しください。

▽期間

9月中旬まで

▽時間

午前9時～午後4時

▽ところ

磯原町大塚峰岸地区

▽料金 入園無料

摘み取ってお持ち帰りできます。

100g 200円

団体のお申込みは前日までに左記へご連絡ください。

▽申込み

農林水産課 農政係
鈴木 博之 ☎ 43-6600
090-24451-4789
内 384



案内
後期乙4類危険物取扱者
試験準備講習会

▽とき

9月15日(水)～9月17日(金)
午後6時～9時

▽ところ

市消防本部

▽講習科目 基礎物理、基礎化学、危険物に関する法令

▽受講料

北茨城市危険物安全協会
会員 3千円
非会員 5千円

※どちらもテキスト代を含む

▽申込方法 9月3日(金)までに受講料を添えて下記へ

▽試験会場について

【ひたちなか会場】

・とき 10月2日(土)

・ところ ひたちなか市

ホテルクリスタルパレス

・願書受付期間

《書面申請》

7月15日(木)～7月26日(月)

《電子申請》

7月12日(月)～7月23日(金)

【水戸会場】

・とき 10月23日(土)

・ところ 水戸市

水戸啓明高等学校

・願書受付期間

《書面申請》

7月15日(木)～7月26日(月)

《電子申請》

7月12日(月)～7月23日(金)

※書面申請による試験願書は消防本部にあります。

※新型コロナウイルス感染症

の感染状況により、中止となる場合があります。詳細は左記へお問い合わせください。

▽申込み

市消防本部 危険物係
☎ 42-01119

案内
観光ボランティアガイド
セミナー

観光ボランティアガイドとしての心構えやノウハウ、観光客とのコミュニケーション方法を学ぶセミナーを開催します(無料)。

▽とき 8月19日(木)

午後1時30分～4時(予定)

▽ところ

市商工会2階大会議室

▽対象者 新規ボランティア

ガイド希望者、活動中のボランティアアガイド

▽テーマ

楽しめる、やりがいのあるガイドングを目指して

▽内容

- ① WTBコロナで激変する観光とガイドングニーズ
- ② より重要になるその役割を確認する
- ③ ガイディングスキルをコミュニケーションの原理原則で整理する
- ④ 知らず知らずのうちに損をしている事をチェックする
- ⑤ 全国の好評なガイディング事例
- ⑥ WTBコロナのインバウンド

▽マーク

⑦ リスクマネジメント

▽持ち物 筆記用具

▽申込方法 7月30日(金)までに電話で左記へ

市商工観光課
観光振興推進室 ☎ 364

募集
シルバーリハビリ体操
指導士3級養成講習会
受講者

高齢者の介護予防を目的とした「シルバーリハビリ体操」の指導ボランティアを育成する講座です。ぜひご参加ください。

▽とき 9月3日(金)他

(全5回)

▽ところ

・初回 県立健康プラザ

(バスを運行予定)

・2～5回

元気ステーション研修室

▽対象者

・50歳以上で、常勤の職業についていない市民の方

・講習会の全日程に参加でき認定後に地域活動を行うことができる方

▽募集人数

10人

▽参加費

無料(元気ステーションまでの交通費、昼食代は各自負担)

▽申込方法

8月20日(金)までに電話で下記へ

※受講者の住所、氏名、電話番号は健康プラザからの連絡等に使用される他、市や指導士会に提供されます。

市文化協会主催の第37回美術文芸展覧会を、左記の会期で開催する予定です。展覧会の詳細については、広報きたばらき8月号でお知らせします。

案内
第37回美術文芸展覧会
開催について

市文化協会主催の第37回美術文芸展覧会を、左記の会期で開催する予定です。展覧会の詳細については、広報きたばらき8月号でお知らせします。

なお、今後の新型コロナウイルス感染症の感染状況によつては、展覧会を中止することもあります。ご理解とご協力をよろしくお願いいたします。

▽会期

令和4年1月13日(木)～1月23日(日)

▽会場

天心記念五浦美術館

生涯学習課 生涯学習係

(早川) ☎ 433



案内 金婚式のご夫婦に
記念品を贈呈します

▽対象夫婦 昭和46年1月1日から12月31日までに婚姻届を提出した方

▽申請に必要な物

・戸籍謄本（ただし本籍が市内にあり、戸籍の確認を承諾した場合は不要）

▽受付期間

7月12日(月)～10月29日(金)

※記念品の贈呈は随時行います。

問 高齢福祉課 高齢者支援係 (武子) 内121



案内 令和3年度
夏期見舞金贈呈事業の
対応について

例年、民生委員の方々のご協力を得て実施している夏期見舞金贈呈事業は、新型コロナウイルス感染症拡大防止のため、歳末見舞金贈呈事業にあわせて実施する予定です。

問 社会福祉協議会

☎ 42-0782

案内 企画展
「いわさきちひろ展」

生涯にわたって子どもを描き続けた画家いわさきちひろ。絵本やカレンダーなどの原画約120点により、その作品世界を紹介します。

▽とき

7月24日(土)～8月29日(日)

▽開館時間

午前9時30分～午後5時

※入場は午後4時30分まで

▽休館日 月曜日

※ただし、8月9日(月)は開館、10日(火)休館

▽ところ 県近代美術館

※入館料等その他詳細は左記へお問い合わせください。



「カーテンにかくれる少女」
（『あめのひのおるすばん』至光社より）
1968年 ちひろ美術館所蔵

問 県近代美術館

☎ 029-243-5111

案内 育児等生活資金
貸付制度

県では、育児休業・介護休業中の勤労者の生活の安定を図るため、休業中の生活資金を低利で融資しています。

▽対象 県内在住の勤労者で、現在の勤務先に1年以上勤務し、前年税込年収が150万円以上で次のいずれかに該当する方

- ① 育児（介護）休業を取得し休業終了後復職することが確実な方
- ② 子の看護休暇または介護休暇を取得する方
- ③ 育児または介護のための所定労働時間の短縮措置を利用する方

▽金利 年1.5%
（別途保証料率・年0.7%）

▽融資額 百万円まで（休業1月あたり10万円程度）

問 お近くの中央労働金庫または県労働政策課

☎ 029-301-3635



案内 預けて安心！
法務局における自筆証
書遺言書保管制度

昨年7月10日から法務局（本局・支局）において「自筆証書遺言書保管制度」が始まり、多くの方から遺言書の保管申請がされています。この制度を利用して、自筆で書いた遺言書を法務局で保管することにより、大切な遺言書の紛失や改ざん等を防止することができます。

詳しい手続きは、水戸地方法務局ホームページ (<http://houmukyoku.moj.go.jp/mito/>) をご覧ください。

問 水戸地方法務局日立支局 総務係

☎ 0294-21-2253



案内 令和3年度茨城県警察官
採用試験（第2回）の
お知らせ

第1次試験日 9月19日(日)

採用予定日 令和4年4月1日

受付期間 8月13日(金) 午後5時まで ※電子申請のみ

試験区分	受験資格
男性警察官 A	昭和63年4月2日以降に生まれた方で、学校教育法による大学（短期大学を除く）を卒業した方または令和4年3月31日までに卒業見込みの方、人事委員会がこれと同等と認める方
女性警察官 A	
男性警察官 B	昭和63年4月2日から平成16年4月1日までに生まれた方で、警察官 A の受験資格（学歴区分）に該当しない方
女性警察官 B	

問 高萩警察署 警務課

☎ 24-0110

県警採用フリーダイヤル

☎ 0120-314-058

※東京オリンピックの開催に伴い祝日に変更されています。



診療時間 午前9時～午後5時		
7/11 廣橋クリニック ☎ 46-5111 (大津町)	7/23 北茨城中央クリニック ☎ 30-1600 (磯原町)	8/8 北茨城クリニック ☎ 46-5101 (大津町)
7/18 市民病院 ☎ 46-1121 (関南町)	7/25 あおぞらクリニック ☎ 30-7770 (中郷町)	8/9 瀧病院 ☎ 42-1221 (磯原町)
7/22 かもめ・大津港クリニック ☎ 46-0133 (大津町)	8/1 市民病院 ☎ 46-1121 (関南町)	※新型コロナウイルス感染症予防のため、 受診する前に必ず電話してください。

茨城子ども救急電話相談

プッシュ回線・携帯電話 ☎#8000
すべての電話 ☎03-6667-3377

24時間
365日
対応可

茨城おとな救急電話相談

プッシュ回線・携帯電話 ☎#7119
すべての電話 ☎03-6667-3377

7月 市立図書館 - July - 新刊図書

- 茶の本 日本の覚醒 岡倉 天心
- スカイツリーの花嫁花婿 青柳 碧人
- 薔薇のなかの蛇 恩田 陸
- 最終飛行 佐藤 賢一
- 東京のぼる坂くたる坂 ほしおさなえ
- 午前3時に電話して 小手鞠るい

市立図書館 ☎42-1451

7月

日	月	火	水	木	金	土
				1	2	3
4	5	6	7	8	9	10
11	12	13	14	15	16	17
18	19	20	21	22	23	24
25	26	27	28	29	30	31

□ は休館日です。

☆図書館おはなし会☆

7月7日、14日、21日(水)
午前10時～10時30分

☆エプロンシアター☆

7月10日(土) 午前10時～10時30分

☆メリアンさんの英語のおはなし会☆

7月31日(土) 午前10時～10時30分

☆ぼっぼのおはなし会☆

7月28日(水) 午前10時～11時

※最新情報はホームページをご確認いただくか、
図書館までお問い合わせください。

来月の納税

市県民税、国民健康保険税、後期高齢者医療保険料
8月31日(火)

各種相談など

■元気ステーション総合相談窓口

医療や介護に関するご相談
平日 午前9時～午後7時
☎元気ステーション ☎44-7111

■いばらき就職支援センター出張相談

7月20日(火) 午前10時～午後3時
市役所4階401会議室
☎商工観光課 ☎362

■心配ごと相談

【地域福祉交流センター】
7月15日(木)、7月29日(木)、8月5日(木)
【大津町公民館】
7月8日(木)、7月21日(水)
どちらも午後1時～4時
☎社会福祉協議会 ☎42-0782

■精神保健相談(要予約)

7月21日(水)
☎健康づくり支援課 ☎198

★無料相談★	法律相談	行政書士相談
と き	8月11日(水) 午後1時～4時30分	8月4日(水) 午後1時～5時
と ころ	いずれも市役所4階会議室	
電話予約開始日	8月4日(水)	7月28日(水)
申 込 方 法	指定の電話予約開始日の午前8時30分～9時10分までは予約専用電話43-2324へ 以降は下記へお申し込みください。※相談時間の指定はできませんのでご了承ください。	
備 考	弁護士による相談(相談時間20分)	行政書士による相談(相談時間40分)
内 容	土地の問題や金銭貸借、離婚、相続など	相続や遺言、各種行政手続きなど

☎ 申問 まちづくり協働課 広報広聴係 (小山) ☎193

うちのアイドル!



ようすけ 陽介くん 3歳

そうすけ 奏介くん 3歳

磯原町
佐藤さん家

二卵性の双子です! 天気の良い日の雨情の里スポーツ広場での1枚です。お互いが大好きな奏介・陽介は、毎日元気に走り回り、常にふたり一緒に仲良く遊んでいます!

父: 孝明さん / 母: 麻衣子さん



つばき 椿己くん 0歳4カ月

しゅうま 柊真くん 1歳6カ月

中郷町
飛田さん家

外で遊ぶのが好きな柊真くん。お兄ちゃんが好きな椿己くん。いつまでも仲良しな兄弟でいてね☆

父: 和裕さん / 母: 楓さん

わたしの夢パレット



中郷第一小学校 6年
鈴木 那奈さん

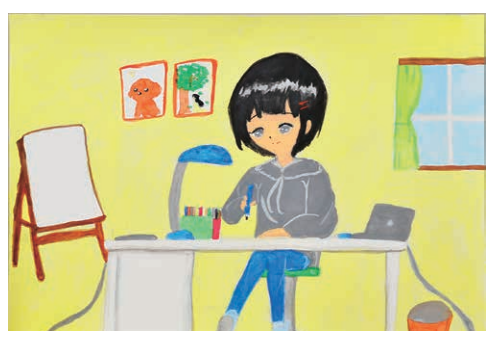
イラストレーター
になりたい

わたしの将来の夢は、イラストレーターになることです。そのように考えるようになった理由は三つあります。

一つ目は、もともと絵をかくのが好きだからです。小さい時から時間があれば絵をかいていました。もっと色々なジャンルの絵をかいてみたいと思いますし、わたしがかけた絵をたくさんの人に見てもらいたいとも思います。

二つ目は、わたしには憧れのイラストレーターがいて、その人のような絵をかきたいと思うからです。その人のかききれいな絵を見ると本当にすごいと思います。いつかあんな絵がかけたらと目標にしています。

三つ目は、わたしのかけた絵を見た人が喜んでくれるからです。わたしは友達に頼ま



でも、わたしは色をぬるのがまだまだ苦手です。どうしてもはみ出したりしてしまうので、もっともつと努力が必要だと思っています。わたしは、すごい技術を持ち、人を幸せにできるイラストレーターになれるように、これからがんばって絵をかき続けます。

わたしは、イラストレーターになるために毎日絵をかくようにしています。少しでもかける絵の種類を増やすために大切だと思っているからです。

あじさいには 雨がよく似合う

今年も大北川沿いのあじさいが見頃を迎えています(6月19日撮影)。梅雨の時期を待ち望んでいたかのように約200株のあじさいが花を咲かせました。平成14年に市のあじさいロード整備事業として大北川の両岸に植栽されました。20年近く経過した今でも美しく咲いており、梅雨時期の風物詩になっています。



市の人口と世帯 令和3年6月1日現在 ()は前月比

総人口	41,082人 (-50)	出生	17人 (-3)
男	20,408人 (-22)	死亡	50人 (+8)
女	20,674人 (-28)	転入	73人 (-41)
世帯数	16,970世帯 (-2)	転出	90人 (-59)

市政に関する提言は…市長へのFAX ☎ 30-1350
防災行政無線確認電話番号 ☎ 43-3110

緊急情報メール
配信登録



きたいばナビ



北茨城市
ホームページ



北茨城市公式HP