

# 広報 きたばらき

Kitaibaraki city Information

2020  
6  
No.769



～大北川沿いのアジサイ～

## ～CONTENTS～

- 新型コロナウイルス関連情報②③
- ゴみの野焼きは禁止されています⑦
- マイナンバー通知カード廃止⑧
- 児童手当現況届を忘れずに⑨



## 重要 新型コロナウイルスを想定した「新しい生活様式」について

新型コロナウイルス感染症との付き合いはこれから長い期間におよびます。感染を防止しながら、同時に経済活動や日常生活も維持していかなければなりません。そのためには、身近に新型コロナウイルスの存在を想定し、感染防止対策をとりながら、日常生活を送ることが必要となります。

感染防止策を取り入れた生活として「新しい生活様式の実践例」が国から示されていますので、皆さんの生活の中にも取り入れていただき、感染防止をお願いします。

### 1 一人ひとりの基本的感染対策

感染防止の3つの基本「(1) 身体的距離の確保、(2) マスクの着用、(3) 手洗い」

- ・ 人との間隔はできるだけ2メートル（最低1メートル）空ける
- ・ 遊びに行くなら屋内より屋外を選ぶ ・ 会話をする際は可能な限り真正面を避ける
- ・ 外出時、屋内にいるときや会話をするときは、症状がなくてもマスクを着用
- ・ 家に帰ったらまず手や顔を洗う できるだけすぐに着替える シャワーを浴びる
- ・ 手洗いは30秒程度かけて水と石けんで丁寧に洗う（手指消毒薬の使用も可）

移動に関する感染対策

- ・ 感染が流行している地域からの移動、感染が流行している地域への移動は控える
- ・ 帰省や旅行は控えめに 出張はやむを得ない場合に
- ・ 発症したときのため、誰とどこで会ったかをメモにする
- ・ 地域の感染状況に注意する



### 2 日常生活を営む上での基本的な生活様式

- ・ まめに手洗い、手指消毒 ・ 咳エチケットの徹底 ・ こまめに換気
- ・ 身体的距離の確保 ・ 「3密」の回避（密集、密接、密閉）
- ・ 毎朝体温測定、健康チェック。発熱または風邪の症状がある場合は無理せず自宅で療養

### 3 日常生活の各場面別の生活様式

#### 買い物

- ・ 通販も利用
- ・ 1人または少人数ですいた時間に
- ・ 電子決済の利用・計画をたてて素早く済ませます
- ・ サンプルなど展示品への接触は控えめに
- ・ レジに並ぶときは、前後にスペース

ネットで注文

#### 公共交通機関の利用

- ・ 会話は控えめに
- ・ 混んでいる時間帯は避けて
- ・ 徒歩や自転車利用も併用する



#### 食事

- ・ 持ち帰りや出前、デリバリーも
- ・ 屋外空間で気持ちよく
- ・ 大皿は避けて、料理は個々に
- ・ 対面ではなく横並びで座ろう
- ・ 料理に集中、おしゃべりは控えめに
- ・ お酌、グラスやお猪口の回し飲みは避けて



#### 娯楽、スポーツ等

- ・ 公園はすいた時間、場所を選ぶ
- ・ 筋トレやヨガは自宅で動画を活用
- ・ ジョギングは少人数で
- ・ すれ違うときは距離をとるマナー
- ・ 予約制を利用してゆったりと
- ・ 狭い部屋での長居は無用
- ・ 歌や応援は、十分な距離かオンライン



#### 冠婚葬祭などの親族行事

- ・ 多人数での会食は避けて
- ・ 発熱や風邪の症状がある場合は参加しない



### 4 働き方の新しいスタイル

- ・ テレワークやローテーション勤務 ・ 時差通勤でゆったりと
- ・ オフィスは広々と ・ 会議はオンライン ・ 名刺交換はオンライン
- ・ 対面での打ち合わせは換気とマスク





# 特別定額給付金(10万円)の申請はお済みですか？

申請忘れがないか、ご確認ください。また「申請書が届かない」、「申請書を提出したが、まだ給付されていない」など、ご不明な点がございましたら、お問い合わせください。

☎ 北茨城市市役所 特別定額給付金担当 ☎ 0293-44-6211 (直通) または総務課へ



## 【新型コロナウイルス】相談・受診の目安が改訂されました！

まず相談・受診の前に心がけていただきたいこと

1. 学校や会社を休み、外出を控えてください。
2. 毎日、体温を測定して記録してください。

- ◆息苦しさ（呼吸困難）、強いだるさ（倦怠感）、高熱などの強い症状のいずれかがある場合
- ◆重症化しやすい方（※）で、発熱や咳などの比較的軽い風邪の症状がある場合  
（※）高齢者、糖尿病、心不全、呼吸器疾患（COPD等）等の基礎疾患がある方  
透析を受けている方、免疫抑制剤や抗がん剤等を用いている方
- ◆上記以外の方で発熱や咳など比較的軽い風邪の症状が続く場合

注：妊婦の方は、念のため重症化しやすい方と同様に、早めにご相談ください。  
小児は、小児科医による診察が望ましく、帰国者・接触者相談センターやかかりつけ小児科医療機関に電話などでご相談ください。

↓ 該当

非該当 ↓

**新型コロナウイルス感染症**  
帰国者・接触者相談センター（日立保健所）へ相談  
☎: 0294-22-4188 (平日 午前9時～午後5時)  
茨城県庁専用電話（直通）  
☎: 029-301-3200 (24時間土日祝日を含む)

●センターでは、症状（いつから、どのような症状がどのくらい）、流行地域への渡航歴や接触歴、行動歴を確認します。

↓ 感染の可能性が高い

↓ 感染の可能性が低い

保健所が受診先を調整  
専門の帰国者・接触者外来を受診  
検査（鼻咽頭ぬぐい液や痰を採って検査します）

一般の医療機関を受診  
※受診前には必ず電話をしましょう

↓ 陽性

陰性 →

入院

(※6月5日時点の情報です)



令和2年

# 春の叙勲



## 【旭日小綬章】

志賀 秀之さん（関本町）



志賀さんは、

平成5年に市議会議員に当選した後、平成22年までの5期17年8月の長きにわたり在職し、地方自治の振興と住民福祉の向上に情熱を注ぎ、常に高い政治理念をもって、本市の産業および教育文化の振興、民生の安定等に多大な貢献をしたほか、2回にわたり市議会議長を務め、市議会の円滑な運営に尽力されました。さらに、本市の更なる発展に尽くしたいとの熱い思いから、平成22年に茨城県議会議員に当選、平成30年までの2期8年にわたり県勢の発展に著しい功績を残すとともに、地方自治の育成と県民福祉の向上に多大な貢献をされました。

## 【瑞宝小綬章】

松本 勝男さん（関本町）



松本さんは、

昭和43年に日立市消防本部に入署し、平成22年に消防正監として退

職するまでの42年の長きにわたり消防職務に精励し、地域防災力の向上に尽力されました。この間、予防課長、総務課長、消防長を歴任し、卓越された知識と豊富な経験を生かし、後進の指導育成、消防組織の充実などに力を注がれるとともに、災害時においては適切な指揮に当たり被害の軽減を図り、消防行政に多大な貢献をされました。

## 【瑞宝双光章】

猿田 秀夫さん（華川町）



猿田さんは、

昭和42年に茨城県警察に入署し、平成21年に茨城県警部として退職するまでの42年の長きにわたり、警察職務に精励し、公共の安全と秩序の維持に尽力されました。この間、主に地域警察官として勤務し、地域住民との良好な関係を保持して、適切な実態把握の推進に努められるとともに、豊富な経験と知識を生かして、後進の指導育成に情熱を傾け、地域警察の円滑な推進に力を尽くし、県内の治安維持に多大な貢献をされました。

## 【瑞宝単光章】

眞船 清仁さん（中郷町）



眞船さんは、

昭和41年に茨城県警察に入署し、平成16年に茨城県警部補として退職するまでの38年の長きにわたり警察職務に精励し、公共の安全と秩序の維持に尽力されました。この間、主に地域警察官として勤務し、住民の中に溶け込んでこそ、より良い協力体制の確保ができるとの強い信念を持ち、地域行事への参加や住民の意見・要望を聞く広聴活動にも積極的に取り組み、県内の治安維持に多大な貢献をされました。

## 【瑞宝単光章】

緑川 一司さん（関南町）



緑川さんは、

昭和48年に北茨城市消防本部に入署し、平成27年に消防指令長として退職するまでの42年の長きにわたり消防職務に精励し、地域防災力の向上に尽力されました。この間、総務課長、消防本部次長を歴任

し、豊富な経験と知識を活かし、女性を始めとする消防団員の入団促進と育成、林野火災に対応するためなどにジェットシューターを整備するなど、消防組織と設備の充実強化を図り、消防行政の発展に多大な貢献をされました。

関 秘書課 秘書係（鈴木） 内 2022





## 国民年金保険料の減免制度について

20歳以上60歳未満の方は、国民年金に加入して保険料を納めなければなりません。しかし、収入が少なく保険料を納付することが困難な場合、申請をして認められると保険料が減免されます。

保険料未納の状態が続くと、老齢基礎年金（厚生年金・共済年金を含む）をはじめ、障害や死亡といった不慮の事態が発生した際に支給される障害基礎年金や遺族基礎年金が受給できない場合があります。

保険料納付が困難な場合は、保険年金課の窓口へご相談ください。

### 【減免制度の種類】

#### ▽申請免除制度

申請者、配偶者および世帯主の前年（令和元年）中の所得が基準額以下の場合に受けられます。

所得によって「全額免除」「一部納付（4分の1、半額、4分の3）」に分かれます。

#### ▽納付猶予制度

申請者の年齢が50歳未満で、本人と配偶者の前年中の所得が、基準額以下の場合に受けられます。

#### ▽学生納付特例制度

この制度についての詳細は、下記へお問い合わせください。

### 【申請について】

申請は、毎年必要です。令和2年度分免除（令和2年7月から令和3年6月まで）の申請は7月1日（水）から受け付けます。

#### ▽申請場所

市役所（郵送でも受付可能）、市民サービスセンター、年金事務所

#### ▽手続に必要なもの

年金手帳または納付書、印かん

#### ▽所得申告

申請者、配偶者または世帯主のいずれか1人でも未申告の方がいると審査できません。申請前に申告を済ませるようお願いいたします。

#### ▽失業した方は特例の審査

申請者、配偶者、世帯主が平成30年12月31日以降に失業（退職）した場合、失業者本人の所得を外し、それ以外の方の前年所得で審査します。審査にあたっては、離職票または雇用保険受給資格者証が必要です。

### 【承認期間】

減免が承認された期間は、老齢基礎年金・障害基礎年金・遺族基礎年金を受給するために必要な期間として計算されます。老齢基礎年金への受給額反映は、免除・納付猶予・学生納付特例によって異なります。

ただし、一部免除の方は減額された保険料を納付しないと「未納」扱いとなり、年金受給に必要な期間にも反映しません。承認された期間の保険料は、10年以内であれば後から納付することができます。ただし、3年目以降に追納するときは、経過期間に応じて加算額がつきます。納付の際は、専用の納付書が必要です。

### 問 保険年金課 医療年金係

（小山、根本） ☎ 188、186  
☎ 0294-24-2125



### 問 保険年金課から

各種手続には申告が必要です

### ▽国民健康保険

国民健康保険税の所得割額の算定は、前年の所得を基に計算されますので、申告がないと正しい算定ができません。また、世帯の所得が低いとき、所得に応じ国民健康保険税の軽減を受けることができます。この軽減措置を受ける場合や、高額療養費の限度額認定証の交付を受けるには、世帯主や国保に加入する方全員が所得の申告をしていなければなりません。必ず申告をしてください。

### 問 保険年金課 保険係

（益子） ☎ 183

### ▽後期高齢者医療保険

後期高齢者医療保険の被保険者および世帯主の所得が低いとき、所得に応じて保険料の軽減を受けることができます。また、世帯全員

が住民税非課税の場合は、限度額認定証の交付を受けることができます。この場合、被保険者と同じ世帯の方全員の申告が必要です。

### 問 保険年金課 医療年金係

（石森、伊藤） ☎ 187

### ▽国民年金

国民年金保険料の免除や納付猶予の申請をする場合や、障害年金を受給している方のうち一部の方は申告が必要です。

### 問 保険年金課 医療年金係

（根本、小山） ☎ 186

### ▽マル福

受給者証の更新の際に所得の確認をしますので、申告してください。

### 問 保険年金課 医療年金係

（藤枝） ☎ 188

### 医療福祉費受給者証の更新について

現在使用している受給者証（ひとり親・重度障害）の期限は6月30日（火）までとなります。

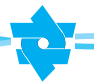
所得確認および受給資格の確認ができる方については新受給者証を送付します。

なお、それ以外の方には更新の案内を送付しますので、窓口での手続きをお願いいたします。

※保険証や住所等に変更があった場合は、左記へ申し出てください。

### 申問 保険年金課 医療年金係

（藤枝） ☎ 188



国民健康保険 生活習慣病予防健診

短期人間ドック・脳ドックの  
受診料の一部を  
補助します

国民健康保険（国保）の加入者を対象に、生活習慣病予防健診（短期人間ドック・脳ドック）の受診料の一部を補助します。

補助の申込みとあわせて受診日の予約もできます。ぜひこの機会にご利用ください。

▽内容 左表のとおり

種別	短期人間ドック	脳ドック
日程	7月3日(金)から開始 午前8時20分～午後2時 ※毎週金曜のみ各日5人(予定)	7月1日(水)から開始 午後3時20分～午後5時 ※月～金曜日(祝日を除く) 毎日2人(予定)
募集数	120人(先着順)	150人(先着順)
自己負担	13,000円 ※胃カメラ検査を希望する場合 別途3,000円必要 ※その他各種オプション検査 (有料)あり	8,500円
会場	市民病院	

▽申込資格

令和2年4月1日時点で35歳以上の国保に加入している方で、かつ、国保税に滞納がない世帯の方

※7歳以上の後期高齢者医療保険または国保以外の健康保険に加入している方、治療中の方、妊娠中の方は対象外

▽申込方法

各受付期間に保険証と印鑑を持参し左記窓口へ

【短期人間ドック】6月8日(月)～

【脳ドック】6月15日(月)～

※申込みは、短期人間ドックもしくは脳ドックのどちらか一方となります。また、平成30年度、令和元年度に脳ドックを受診された方は、今年度の脳ドックは受診できません。

※新型コロナウイルス感染症の今後の状況によって中止する場合があります。

申請 保険年金課 保険係

(益子) ☎ 43-11118 (直通)

国民健康保険傷病手当金  
新型コロナウイルス関連  
の支給について

北茨城市国民健康保険に加入している方で、新型コロナウイルス感染症に感染した、または発熱等感染の疑いで会社等を休んだため、事業主から十分な報酬等を受取れないなど一定の条件に当てはまる方に対し、傷病手当金が支給されます。

▽支給の対象となる方

北茨城市国民健康保険に加入している被用者（会社等から給与を受けている方）のうち、新型コロナウイルス感染症に感染した方、または発熱等の症状があり感染が疑われ、その療養のために労務に服することができなかつた期間がある方。

ただし、給与収入の全部または一部を受けることができている方に対しては、これを受けることができる期間は、傷病手当金が支給されないか支給額が調整される場合があります。

▽支給の対象となる日

令和2年1月1日以降、労務に服することができなくなつた日から3日を経過した日から、労務に服することができない期間のうち就労を予定していた日（最長1年6ヶ月）

▽支給額

（直近の継続した3か月間の給与収入の合計額÷就労日数）×2/3  
×支給対象となる日数

▽申請方法

申請書を市保険年金課に提出してください。申請には、医師の意見書（医療機関を受診した場合に限る）および事業主の証明書が必要となります。申請の際は、必ず事前に電話で左記にご相談ください。

問 保険年金課 保険係

(黒澤) ☎ 181

難病患者  
福祉見舞金支給制度

市では、指定難病特定医療費受給者証を受給している方に見舞金を支給します。

▽対象者

市内在住の方で県が発行する「指定難病特定医療費受給者証」をお持ちの方

▽支給額

年額1万5千円（支給は11月）

▽申請に必要なもの

指定難病特定医療費受給者証、申請する方の認印、本人名義の預金通帳

▽申請期間

7月1日(水)～9月30日(水)

申請 社会福祉課障がい地域福祉係 (鈴木) ☎ 138

市民プール・  
B&G海洋センタープールの  
休館について

新型コロナウイルス感染症の拡大防止のため、令和2年度は市民プール、B&G海洋センタープールを休館します。

ご理解、ご協力のほどよろしくお願ひします。

問 生涯学習課 スポーツ振興係

(内) 420～422





## ゴミの野焼きは禁止されています!!

廃棄物を「野焼き（野外焼却）」することは、「廃棄物の処理及び清掃に関する法律」で一部の例外（※）を除いて禁止されています（なお、廃棄物以外であっても「茨城県生活環境の保全等に関する条例」により、ゴム、硫黄、タールピッチ、皮革、合成樹脂・合成繊維、廃油の焼却は禁止されており、これら以外の物でも、燃焼に伴ってばい煙や悪臭を発生するものについては、屋外での多量燃焼行為が禁止されています）。

「野焼き」は、周囲にお住まいの方々に「悪臭がする」「洗濯物が汚れる」などの被害をおよぼすこともあるほか、ダイオキシン類の発生源となって、環境汚染の原因にもなります。

さらに、火災につながる危険もありますので、「野焼き」は絶対にやめましょう。

### 「野焼き」は犯罪です!!

廃棄物の処理基準に従わない焼却（簡易焼却炉・ドラム缶などでの焼却）、いわゆる「野焼き」などの野外等での不法な廃棄物の焼却については直接罰を伴う規定があり、違反した場合は5年以下の懲役または1,000万円以下の罰金に処せられることがあります。

（※）廃棄物の野焼きの例外は、政令（廃棄物処理法施行規則）により、次のとおり定められています。

- 1 国又は地方公共団体がその施設の管理を行うために必要な廃棄物の焼却  
（例：河川管理者による河川管理を行うための伐採した草木等の焼却など）
- 2 震災、風水害、火災、凍霜害その他の災害の予防、応急対策又は復旧のために必要な廃棄物の焼却  
（例：凍霜害防止のための稲わらの焼却、災害時における木くず等の焼却など）
- 3 風俗慣習上又は宗教上の行事を行うために必要な廃棄物の焼却  
（例：どんと焼き等の地域の行事における不要となった門松、しめ縄等の焼却など）
- 4 農業、林業又は漁業を営むためにやむを得ないものとして行われる廃棄物の焼却  
（例：農業者が行う稲わらの焼却など）※農業用ビニールは、野焼きしてはいけません。
- 5 たき火その他日常生活を営む上で通常行われる廃棄物の焼却であって軽微なもの  
（例：たき火、キャンプファイヤー等を行う際の木くず等の焼却など）

上記の例外規定に該当する場合でも、生活環境保全上の支障が生じている（苦情がある）場合などは、例外扱いできないこともありますので、ご注意ください。

問 生活環境課 環境保全係（鈴木） ☎ 375

## レジ袋有料化

2020年7月1日  
スタート



レジ袋削減にご協力ください

レジ袋有料化が  
スタートします

7月1日より、全国でプラスチック製買物袋、いわゆるレジ袋の有料化を行うこととなりました。これは、普段何気なくもらっているレジ袋を有料化することで、それが本来に必要なかを考え、私たちのライフスタイルを見直すきっかけとすることを目的としています。皆さんも、レジ袋有料化をきっかけに自身のライフスタイルを見つめ直し、エコバッグを持ち歩く等、できることからプラスチックを賢く使う工夫をしてみましましょう。

問 生活環境課 環境政策係  
（佐藤） ☎ 373



**マイナンバーの「通知カード」廃止のお知らせ**

法律の改正によりマイナンバーをお知らせする紙製の通知カードは、令和2年5月25日で廃止されました。通知カードの取扱いが変わりますのでご注意ください。  
なお、廃止後もマイナンバーに変更はありません。

※通知カードとは、住民の方々へマイナンバーを通知するもので、住民票を有する全ての住民に対し平成27年10月以降、簡易書留により郵送されています。

**▼廃止後の通知カードの取扱い**

・記載されている氏名・住所等が住民票に記載されている事項と一致している場合は、引き続きマイナンバーを証明する書類としてお使いいただけます。

・住所・氏名等記載事項変更の手続きはできません。  
・新規発行、再交付の手続きはできません。

・マイナンバーカードを申請し、交付を受けようとする場合には、通知カードを返納する必要があります。ですので、通知カード廃止後も引き続き保管をしてください。

**▼廃止後のマイナンバーの通知方法**

・令和2年5月25日以降に出生等で初めてマイナンバーが付番される方には「個人番号通知書」を郵送し、お知らせします。

※ただし、この個人番号通知書はマ

イナンバーを証明する書類として使用することができません。

**▼通知カード廃止以降、マイナンバーを証明する書類**

・マイナンバーカード（マイナンバーカードの申請から交付までは約1か月かかります。）

・マイナンバーが記載された住民票の写し

・通知カード（記載内容が住民票と同一の場合に限ります。）

※マイナンバーカードの詳細については公式サイト「マイナンバーカード総合サイト」(<https://www.kojinbango-card.go.jp>)をご覧ください

問 市民課 市民係（細島） ☎ 177

**家庭学習機会確保給付金を支給します**

新型コロナウイルス感染症拡大防止のため令和2年3月から学校休校が続いた市内の小中学生に、学校再開後に各家庭において行う補助的学習に係る経費の支援のため、家庭学習機会確保給付金を支給します。5月末に各対象世帯宛てに申請書を送付しましたので、申請期限までに申請をお願いします。

**▼給付対象者**

基準日（令和2年4月27日）において住民基本台帳に記録されている（市内に住民登録をしている）小学生・中学生（平成17年4月2

日から平成26年4月1日生まれの児童生徒）

**▼給付金の額**

給付対象者1人につき2万円

**▼申請者**

給付対象者が属する世帯の世帯主

**▼申請方法**

感染拡大防止のため、郵送のみ

**▼申請期限**

8月31日（当日消印有効）

問 教育総務課 総務学務係

（遠山） ☎ 452

**大腸がん検診が始まりました！**

新型コロナウイルス感染症の影響により延期していた、大腸がん検診用の検査キットの販売を健康づくり支援課窓口にて開始しました。

**▼検査料金**

500円（検査容器代込み）

問 健康づくり支援課

☎ 195～198

**セット健診を受診しよう！**

セット健診は、「特定健診」と一緒に「がん検診（胃がん、乳がん、大腸がん等）」が1日でまとめて受診できる健診です。早朝から行いますので、日中忙しい方にもおすすです。

なお、セット健診は完全予約制となっています。

※新型コロナウイルス感染症の影響により、予定通り実施できない場合もあります。ご了承ください。

**▼対象者**

令和3年4月1日時点で40歳以上の方

**▼申込み方法**

電話で左記へ（定員になり次第終了）詳しくは健康カレンダーをご覧ください。

実施日	定員	会場	受付時間
7/26(日)	男性70名、女性30名(マンモ)	保健センター	午前7時30分～ 午前8時30分～ 午前9時30分～
7/27(月)	女性のみ90名(マンモ・エコー)		
7/28(火)	女性のみ90名(マンモ・エコー)		
11/29(日)	男性70名、女性30名(エコー)		

問 健康づくり支援課

☎ 195～198



子育て世帯への  
臨時特別給付金の支給に  
ついて

6月中に支給される子育て世帯への臨時特別給付金の支給にあたってのご案内を、対象となる方へ5月中に送付しました。給付金は原則申請が不要ですが、左記の方は申請が必要で、対象となると思われる方で、ご案内が届いていない等、不明点がありましたら下記までお問い合わせください。

▽給付金の対象となる方

- ・令和2年4月分（一部に3月分を含む）の児童手当受給者
- ・令和2年3月31日に北茨城市に住民票がある方（令和2年3月時点で中学校3年生であった対象児がいる受給者は、令和2年2月29日に北茨城市に住民票がある方）
- ※対象児は、平成16年4月2日から令和2年3月31日までに生まれた方（3月まで中学生であった方を含みます）。

※所得制限により特例給付（月額5千円）を受けている方は対象外となります。

▽申請が必要な方（ご案内が届いていない方）

- ・公務員の方
- ・市に住民票のある公務員の方は、所属庁より配布される申請書に、支給対象であることの証明を受けた上で、10月30日（金）までに必ず提出してください。

▽児童手当の申請内容に変更がある方



問 子育て支援課

児童福祉係

内 132 ~ 134



▽子育て世帯への臨時特別給付金に  
ついてのHPおよびQRコード  
<http://www.city.kitaibaraki.jp/docs/2020050200012/>

給付金は児童手当の口座に入金します。口座を解約している場合は、12月28日（月）までに必ず児童手当の振込指定口座（受給者名義に限る）の変更手続きをお願いいたします。また、住所を変更した場合等も手続きが必要です。  
※対象となる方へ市から問い合わせを行うことがあります。ATM（現金自動預払機）の操作をお願いすることや、手数料などの振り込みを求めることは絶対ではありません。もし、不審な電話がかかってきた場合にはすぐに市の消費生活センターまたは最寄りの警察へご連絡ください。

児童手当現況届を忘れずに

今年は  
郵送で!

児童手当を受給されている方は、毎年6月中に現況届を提出しなければなりません。現況届とは、引き続き受給資格があることを確認するため、毎年6月1日現在の世帯状況等を記載し、提出していただくものです。この届出がない場合には6月分以降の手当が受給できなくなりますのでご注意ください。なお、現状届の用紙は6月8日頃に郵送します。新型コロナウイルス感染症拡大防止のため、返信用封筒を同封しますので、提出は郵送で行うようお願いします。

○現況届に添付する書類等

該当する条件	必要な書類等
すべての受給者が必要となるもの	・受給者本人の健康保険証の写し（当市の国民健康保険加入者は不要）
単身赴任等に別居する児童を監護している受給者	・別居監護申立書（該当者には同封）
未婚でひとり親の受給者	制度のご案内をするため、子育て支援課までご相談ください

※上記以外に提出書類が必要になる場合や提出後に受給者の変更手続きが必要になる場合があります。

問 子育て支援課 児童福祉係（小林）内 134

○所得制限と支給額について

所得制限 限度額	年齢区分等	支給額 (月額)	
未 満	0歳～3歳未満	15,000円	
	3歳以上～小学校修了前	第1子 第2子	10,000円
		第3子以降	15,000円
以 上	中学生	10,000円	
	0歳～中学生	5,000円	

※所得制限限度額（基準）…前年の所得で扶養親族等および児童がない場合は622万円。扶養親族等および児童の数に応じて加算。



## 子育て家庭を応援します 子育て支援センターのご案内

茨城県が緊急事態宣言の対象地域から除外されたことを踏まえ、5月25日（月）から子育て支援センターおよび中郷・磯原子どもの家の運営を再開しました。

なお、利用にあたり次の点にご理解とご協力をお願いします。



### ■ 運営や利用の制限

- お部屋開放は通常のとおり行いますが、講座やイベントは当面休止します。
- 同時に入館（室）する利用者や職員の数は20人以下とします。
- 妊産婦や高齢者（概ね70歳以上、基礎疾患有り等）の利用はご遠慮ください。
- 施設での飲食はご遠慮ください。

### ■ 施設の利用にあたりお願いしたいこと

- 発熱や咳などの風邪の症状が確認された場合は、症状が改善するまで利用をご遠慮願います。
- 入館（室）時や利用時間中には石鹸やアルコール消毒液などで手洗いを行ってください。
- 利用時間中はマスクを着用し、ティッシュ、ハンカチ、袖を使って口や鼻をおおう咳エチケットにご協力をお願いします。

※運営や利用の制限解除や緩和については、今後の状況をみながらご案内します。

問 中郷子どもの家 ☎ 42-2183 エンゼル ☎ 42-0737（磯原保育園内）  
磯原子どもの家 ☎ 44-6330 A I A I ☎ 46-5811（大津保育園内）

### 6月から乳幼児健診を再開します！

新型コロナウイルス感染症予防の観点から、中止・延期していた乳幼児健診を6月から再開します。

延期対象の1歳6か月児健診、2歳児歯科健診、3歳児健診については、年間予定表（健康カレンダー掲載）の対象月齢や受診方法を変更して行います。対象の方には個別に通知をしますので、必ずご確認のうえ受診をお願いします。

※今後の状況によって変更する場合がありますので、市ホームページを随時ご確認いただくか、事前に左記へお問合せください。

問 健康づくり支援課 内 196

■ 育児相談  
（5カ月以上の乳幼児、要予約）  
▽とき 6月24日（水）  
午前9時30分～10時

▽ところ 保健センター  
申問健康づくり支援課 内 196

■ 移動児童相談  
▽とき  
7月1日（水）  
午前10時～午後3時

▽ところ 大津子どもの家  
問 子育て支援課 内 132

■ 茨城子ども救急電話相談  
プッシュ回線・携帯電話  
☎ #8000

すべての電話  
☎ 03-6667-3377  
（24時間365日対応可）

広報 きたいばらき 6月号



## わたしの健康づくり

この掲載では、市民の皆さんの健康観や、それに向けた取り組みなどを紹介しています。今回は、広報きたいばらき12月号の本コーナーに掲載されたKさんの健康観に関する記事を読み、元氣ステーションにその感想をお寄せ頂いた、大津町 加藤さんに自身の健康について語って頂きました。

### 「人生の中で今が一番楽しい」

「Kさんの健康観に関する記事に心を打たれたとお聞きしましたが、特にどの点についてでしょうか」

Kさんの「今日は今日」「明日は明日」というように一日一日を丁寧に生きる姿勢にとっても感動しました。それだけでもこの感動をご本人に伝えたいと娘に相談した所、一度元氣ステーションに連絡してみてもどうかと背中を押してもらったのです。私自身は、特に大きな病気を経験したわけではありませんが、43歳の時に主人が亡くなるという大きな出来事がありました。子育てもひと段落し、夫婦として新たな人生計画を立てている最中で出来事でもありましたので、大変落ち込みました。その時に感じたことは、人生の計画や先の見通しはその通りにはならないということです。それが生きるということだと思いますし、だからこそ一日を丁寧に楽しく過ごすことが大切なのかな、そんなふうに思っています。

「健康づくりとして取り組んでいることはありますか」

おかずを作る時は、塩分や砂糖の量には気を付けるようにしています。でも、一番は趣味活動が結果的に健康につながっていると思います。数年前に、主人や自分の親を自宅で介護し、自宅で看取ってあげることができました。それ以降65歳を過ぎてから、今まで出来なかった地域活動（婦人会やシルバリーハビリ体操など）に参加したり、演歌歌手の福田こうへいの「おっかけ」をやったり、和布を始めたり、色々な趣味を始めました。趣味を作るこ



とって難しいと思われがちだけれど、最初からできないと思わずに「まずはやってみる」という気持ちでいることが趣味づくりのコツだと思います。

「加藤さんにとっての健康とはなんでしょうか」  
膝が痛かったり足首が痛かったりもしますが、趣味をやって朗らかでいつも笑っていられること、これが私の健康の指標かなと思います。ちょっと体調が悪くても趣味はやってしまうのよ（笑）。人生がどんどん楽しくなるの。人生の中で今が一番楽しい。

### 【インタビュー】

北茨城ハッピープロジェクトメンバー  
筑波大学医学医療系地域総合診療医学講座 川田 尚吾  
元氣ステーション 永沼 香織

### 【問】元氣ステーション

(菊池) ☎ 44-71111



北茨城市の企業紹介5 — 南中郷工業団地編 —  
株式会社新田茨城工場 (中郷町日棚)



【創業はいつ頃ですか】

1922年に東京都文京区で創業し今年で創業98年を迎えました。もともとは福島県の富岡町に工場があったのですが、2011年の東日本大震災に伴う原発事故で、工場を操業することができなくなりまし

【この工場に製造品を作っていますか】

創業より封筒の製造を行い、本社を新宿区に移した現在ではオフィスでお使いになる封筒や名刺・伝票・手提げ袋などの紙製品や、バインダー・クリアファイル・段ボール製



【会社の特徴は何ですか】

品など、お客様の社名やロゴを印刷したオリジナルの製品をオーダーメイドで製造・販売しています。当茨城工場では、輪転製袋印刷機という機械を使って封筒の製造を行っています。この機械はロール状の紙から社名などの印刷とそれを袋状にする製袋を同時に行うことができ、1時間でおよそ1万枚の封筒を製造することができます。

【地域との関わりはありますか】

もともと福島工場で働いていた従業員の多くも北茨城市に転居して勤務してくれています。2018年には初めて地元の新卒高校生を採用し、今後さらに地元で働ける人材を求めています。

／ 防災クイズ ／ 毎月出題される問題をクリアして、防災知識の向上を目指しましょう!!

室内に水が浸入してきている。家の1階にいる場合、どこへ避難するべきか選

- (1) 最寄りの避難所
- (2) 2階
- (3) 車の中

防災クイズは、Yahoo! JAPANの『全国統一防災模試』から出題しました。

その他、過去の問題についてはこちらから↓

<https://bosai.yahoo.co.jp/pr/201903/>

また、北茨城市の防災情報を「Yahoo!防災速報」アプリで受けとることができるようになりました。スマートフォンをお持ちの方は、ぜひご利用ください。

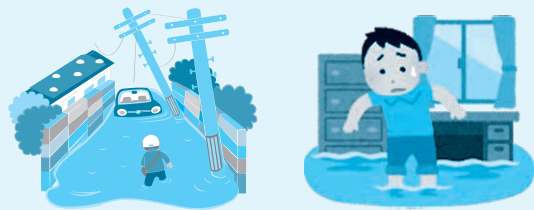
📢 今すぐアプリをダウンロード!



防災豆知識

浸水被害は、豪雨により河川が氾濫する以外にも、側溝、下水道や排水溝だけでは降った雨を流しきれなくなり浸水する『内水』により起こることもあります。浸水が発生した場合、自宅の玄関等のドアにかかる水圧は、水深30cmで約36kg、水深40cmで約64kgにもなるといわれています。

また、冠水している道を避難するのは大変危険です。歩き慣れた道であっても、マンホールの蓋が外れているかもしれません。避難をするときは、自宅の周辺が浸水する前に、早めに避難するようにしましょう。



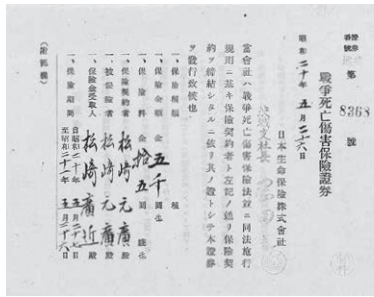
※ 浸水が深くなると、避難場所に向かうことが難しくなるといわれています。建物の1階にいて急いで避難しなければならぬ時は、上の階へ移動する「垂直避難」を考えましょう。状況や体力が許す限り、避難の方法を正しく判断することが重要です。



# 資料館収蔵資料が語るもの ②

今年、戦後75年をむかえます。そこで、資料館に収蔵してある町村役場文書から戦時中の資料を何点か紹介していきます。

今回の資料は、南中郷村の資料です。



【戦争死亡傷害保険証書】

昭和20年5月26日付けの証書です。昭和20年4月には、日本本土への空襲が始まり、4月12日には大津町が空襲を受けています。7月には南中郷村でも機銃掃射を受けて死者を出しているような時期です。

【当会社は戦争死亡傷害保険法並びに同法施行規則に基づき…】  
「戦争死亡傷害保険法」とは昭和18年3月4日に公布された

法律で同年4月1日から施行されました。

証書を見ると保険契約者はすべて松崎元廣となっています。この人は、当時の南中郷村村長です。

証書の中には「被保険者 松崎元廣」という証書もあります。つまり、この保険は南中郷村が役員職員が戦争で死亡した時のためにかけたものなのです。

この当時、保険加入は国策の一つとなっていましたので一種の強制だったのかもしれませんが、大変な保険があったものです。

保険金額は、男性は5千円で保険料は15円。女性は保険金額3千円で保険料が9円となっています。

これがどのくらいの金額かというと、物資が配給制になり、公定価格53銭のお米がヤミでは70円というような時代ですからはっきりとはしません。ただ、大津町の罹災者に支払われた特別配給のなかに一人当たり副食費2円38銭という記録があります。

保険金は比較的きちんと払われたようですが、この証書に残る方々は受け取っていないことを祈るばかりです。

## 放射能測定結果

### 非破壊放射能検査

市内で生産され市場に流通する水産物、農産物の非破壊放射能検査を行っています。  
(個人消費の水産物、農産物は検査対象になりません)

#### ◆4月23日～5月22日までの検査結果

項目	検査件数	検査結果 基準値超過	測定品目

※一般食品(水産物)の放射性物質の基準値は100Bq/Kgです。  
※検査結果の詳細は市のホームページで公表しています。

問 農林水産課 水産振興係(村山) 内 382

### 農産物等の放射性物質濃度測定

#### ◆4月16日～5月17日の測定結果(放射能対策プラザにて測定)

項目	測定件数	検出件数		測定品目
		基準値以内	基準値超過	
肉、卵類	1	1	0	猪肉
野菜、果物類	3	1	0	しじき、ごごみ、竹の子

※測定を実施した品目について、基準値以内で検出された品目は「猪肉」、「竹の子」です。  
※基準値超過は、飲料水は10ベクレル/kg、それ以外は100ベクレル/kgを超えた件数です。

問 生活環境課 環境政策係(佐藤) 内 373  
放射能対策プラザ ☎ 42-0403

### 市内の放射線量の測定

#### ①屋外体育施設(地上50cm) ②保育所・保育園など(地上50cm) ③福祉センター(地上1m)

測定場所	測定値 4月3日、10日
市民サッカー・ラグビー場	0.06
市民球場(磯原地区公園野球場)	0.05
磯原地区公園テニスコート	0.05
石岡スポーツ広場	0.08
雨情の里スポーツ広場	0.07
雨情の里テニスコート	0.06
関南ゲートボール・クローカーコート	0.07
北部スポーツ広場	0.07
大津スポーツ広場	0.08

測定場所	測定値 4月3日、10日
関本保育所	0.07
みなみ保育園	0.07
磯原保育園	0.08
大津保育園	0.07
中郷保育園	0.07
中郷子どもの家	0.07
大津子どもの家	0.08

測定場所	測定値 4月3日、10日
心身障害者第1福祉センター	0.06
心身障害者第2福祉センター	0.08

問 ①は生涯学習課 内 420  
②は子育て支援課 内 132  
③は社会福祉課 内 138

※環境省の定める除染を実施する要件は、平均0.23マイクロシーベルト/毎時以上です。

#### ◆常設型モニタリングポスト

(設置場所：市役所玄関わき)  
4月25日～5月25日の測定値  
・最大値 0.087(5月6日)  
・最小値 0.065(5月23日)

#### ◆水道水の測定結果

浄水、原水とも放射性物質は検出されていません。

#### ◆放射線量測定器の貸し出しと食品の放射能検査について

放射能プラザ(中郷多目的集会所内)で受け付けています。

※測定値の単位は、すべてマイクロシーベルト/毎時です。



## 北茨城市民病院附属 家庭医療センターの診療体制

【受付時間】 午前／8時30分から11時30分まで 午後／1時30分から4時まで  
 【診療科】内科、小児科、※心療内科(※予約制) 【休診日】土曜、日曜、祝日、年末年始

●外来・訪問診療のご案内 ※学会等で休診、変更となる場合があります。 令和2年6月1日現在

診療科		月	火	水	木	金
外来	午前	大澤	大澤	吉本(第1・2・4)	中山(第1・3・5) 梶川(第1・3・5)	大澤
		横谷	横谷	中山	大澤(第2・4)	梶川
		—	—	梶川(第1・3・5)	飲酒量低減外来(吉本)	—
	午後	大澤	横谷	吉本(第1・2・4)	中山	※横谷／吉本／梶川
		梶川	梶川	横谷(第1・3・5)	梶川	大澤
		—	—	梶川(第1・3・5)	斉藤(第1・3・5) 吉本(第2・4)	—
訪問	午前	○	○	△ (週によって異なります)	○	○
	午後	○	○	○	○	—

※交代制

◎1カ月の診療体制表は受付に準備していますので、お気軽にお声掛けください。

問 家庭医療センター ☎ 43-1131

## 市民病院職員募集

市民病院では、下記期日に採用する職員を募集しています。

応募職種	臨床検査技師	看護師
採用人数	1人	10人程度
試験日	令和2年7月18日(土)	第1次試験:7月18日(土) 第2次試験:8月15日(土)
選考方法	筆記試験 (専門試験、作文試験、適性検査) および面接試験	第1次試験:筆記試験 (看護師適性検査、作文試験、適性検査) 第2次試験:面接試験
採用予定日	令和2年9月1日	令和3年4月1日 ※有資格者の場合は、上記以前での採用も可
応募締切	令和2年6月30日(火) ※郵送の場合は、当日消印有効。封筒に「願書在中」と朱書きのこと。	

※詳しい受験資格、勤務条件、提出書類等については、市民病院ホームページをご覧ください。

申問 〒319-1711 北茨城市関南町関本下 1050

市民病院 総務課(鈴木、長久保、川合) ☎ 46-1121 ② 2104



**【再来受付時間】 午前：8時から11時まで 初診は8時30分から11時まで**  
 (午後：受付時間は各診療科の下に記載)  
**【休診日】 第2・第4土曜日、日曜、祝日**

## 感染症外来開設のお知らせ

北茨城市民病院では、新型コロナウイルス感染症対策として、令和2年4月20日(月)から感染症外来を開設しました。  
 受診方法、受付時間、診療時間等の詳細については北茨城市民病院ホームページをご確認ください。



当院へ受診変更希望、他院からのご紹介の場合は診療情報提供書を持参してください。

### ●各科からのお知らせ

小児科 (救急)	県北地区小児救急は、日立総合病院(☎0294-23-1111)に集約されています。救急受診の際は日立総合病院に電話連絡が必要です。
整形外科	月～金曜日は東京慈恵会医科大学附属病院の医師による診療です。
循環器内科	第1・3金曜日は茨城県立中央病院の医師による診察です。
呼吸器科	第2金曜日は茨城県立中央病院の医師による診察です。
外科	火・水曜日は手術日の為、診察までお待ちさせる場合があります。
歯科口腔外科	紹介状をお持ちの方優先です。混雑状況によっては受診できない場合がありますので、事前にご確認ください。第1・3木曜日は手術日です。

### ●外来担当医のご案内 ※ (網かけ)は再診予約です。

診療科		月	火	水	木	金	土(第1,3,5)	入院	
内科 午後は予約のみ	午前	初診	石橋・山本	石橋・大澤(さ)	山本(1・3・5) 植田(1・4) 植草(2・3) 石橋(2・4) 宮本(2・5)	植草・大澤(さ)	植草・宮本	当番制	○
		予約	植草・藤枝 大澤(さ)	藤枝・山本	藤枝・横谷 植草(1・4)	石橋	藤枝・大澤(さ)	石橋	
	午後	予約	植草・藤枝	宮本	植草(第5除く) 藤枝	植草・石橋	藤枝・宮本	*	
循環器内科 予約のみ	午前	山尾	山尾	*	山尾	非常勤(第3)	山尾・油井	○	
	午後	山尾	*	油井 14:00～16:00	山尾	非常勤(第1)	*		
	禁煙外来	*	*	*	*	*	油井		*
	動脈硬化外来 14:00～16:00	*	*	油井	*	*	*		*
呼吸器科 予約のみ	午前	*	*	*	*	非常勤(第2)	*	*	
	SAS(睡眠時無呼吸)外来		*	*	*	*	石橋		*
外科 診察開始時間は 医師名下段に記載 午後は予約のみ	午前	担当医 10:00～	非常勤 9:30～ 【手術日】	田口 山崎(2・4) 10:00～ 小池(敏) 9:00～【手術日】	山崎 10:00～	田淵 9:00～ 小出 10:30～	田口 窪木 10:00～ 小出 10:30～	担当医 10:00～	○
	午後	小出	手術日	*	小出 宇佐美 (1・3・5)	田口 窪木	*		
	乳腺外来 13:30～15:00	*	非常勤(第4)	長塚(1・3)	*	*	*	*	
産婦人科 13:00～16:00	午前	小池(数)	小池(数)	小池(数)	小池(数)	井上	小池(数)	○ 婦人科のみ	
	午後	*	小池(数)	*	*	*	*		
眼科 13:00～16:00	午前	今留	*	今留	今留	今留	今留	○	
	午後	今留	*	今留	今留 手術 (1・3・5) (2・4)	今留	*		
小児科 午後は予約のみ	午前	小宅	長友	平木	小宅	平木	*	*	
	健診・注射	予防注射 小宅(午後)	*	乳児健診 平木(午後)	予約外来 小宅(午後)	予約外来 平木(午後)	*		
	専門外来	*	*	神経外来 浜野	*	心臓外来 堀米(第4午後)	*		
泌尿器科 13:00～15:00	午前	*	*	黒田	*	*	*	*	
	午後	*	*	黒田	*	*	*		
脳神経外科 13:00～14:30 第4木曜日のみ 13:00～14:00	午前	*	杉山(1・3)	遠藤(1・3)	楠(2・4)	金子	*	*	
	午後	*	*	*	楠(2・4)	金子	*		
	しびれ外来 9:00～11:00	*	*	遠藤(1・3)	*	*	*		*
整形外科 診察開始時間は 医師名下段に記載 13:00～15:00	午前	山口 9:30～	塩飽 9:30～	稲垣 9:30～	木原 9:30～	井ノ上 9:30～	*	*	
	午後	山口	塩飽	稲垣	木原	井ノ上	*		
耳鼻いんこう科 13:00～14:30	午前	*	松本	*	宮本	小海(2・3)	非常勤	*	
	午後	*	松本	*	宮本	小海(2・3)	*		
皮膚科 13:00～16:00	午前	倉持	橋本	橋本	倉持	橋本	橋本	要相談	
	午後	倉持	橋本	橋本 褥瘡外来 (2・4)	手術・検査	橋本	*		
歯科口腔外科 13:00～16:00 診察開始は 13:30～	午前	長井・長谷川 大森	長井	長井・長谷川	長井 長谷川 福澤 (2・4・5)	内田・長谷川	長井・長谷川	○	
	午後	長井・長谷川 大森	長井 (萩原)	長井・長谷川	手術 (1・3)	内田・長谷川	*		
麻酔科 13:00～16:00	痛み外来 (ペインクリニック) 13:00～16:00	*	*	*	*	洪(1・3)	*	*	

問 市民病院 医事課(加藤、井上) ☎ 46-1121 内 2255

### 『完全面会禁止』のお願い

新型コロナウイルス感染症対策として、『完全面会禁止』とさせていただきます。  
 入院患者様の命を感染症から守る厳戒態勢の措置ですので、皆様のご理解とご協力をお願いします。



**案内** 令和2年度  
消防設備士試験

▽とき  
8月30日(日)  
▽ところ  
水戸啓明高等学校(水戸市)  
鹿島高等学校(鹿嶋市)

▽願書受付期間

・書面申請  
6月25日(木)～7月6日(月)  
・電子申請  
6月22日(月)～7月3日(金)

▽申込方法

消防本部備え付けの願書を左記へ提出またはホームページで電子申請

申 〒310-0852

水戸市笠原町978-25  
茨城県開発公社ビル4階  
(二財) 消防試験研究センター  
茨城県支部

問 消防本部 予防課 予防係  
(菊池) ☎ 42-0119  
内 231



**案内** 税務職員採用試験

税務署や国税局で「税のスペシャリスト」として勤務する税務職員(国家公務員)を募集します。原則インターネットによる申し込みです。

▽受験資格

①令和2年4月1日において高等学校または中等教育学校を卒業した日の翌日から起算して3年を経過していない者および令和3年3月までに高等学校または中等教育学校卒業見込みの者

②人事院が右記①に掲げる者に準ずると認める者

▽受付期間

6月22日(月)～7月1日(水)

▽試験の程度 高校卒業程度

▽第一次試験日 9月6日(日)

※受験資格、試験地、インターネット申込以外の申込方法など詳細は左記へ  
申込専用URL  
<http://www.jinji-shiken.go.jp/jukenhtml>

問 (インターネット申込に関して) 人事院人材局試験課

☎ 03-3581-5311  
(その他) 関東信越国税局  
人事第二課 試験係

☎ 048-600-3111

**案内** 女性の権利110番

女性に対する暴力や離婚に

関する諸問題、職場における差別など、女性の権利一般に関する無料電話相談を実施します。これらの問題に詳しい弁護士が、対処の方法や正しい法律知識を提供し、適切なアドバイスを行います。

▽とき 6月23日(火)  
午後1時～4時

▽相談電話番号

☎ 029-232-1601

茨城県弁護士会

☎ 029-221-3501

**案内** 預けて安心! 法務局における自筆証書遺言書保管制度

7月10日(金)から法務局(本局・支局)における「自筆証書遺言書保管制度」が始まります。この制度は、遺言者本人が法務局に遺言書の保管を申請することにより、遺言書の紛失、改ざんおよび隠匿等を防止することができます。詳しい手続きは水戸地方方法務局のホームページ (<http://houmukyoku.moj.go.jp/nito/>) をご覧ください。

問 水戸地方方法務局 日立支局 総務係

☎ 0294-21-2253

**案内** 看護職による看護職のための電話相談窓口を設置します

新型コロナウイルス感染症の最前線で向き合う看護職のこころの健康を維持すること

を目的に、「新型コロナウイルス感染症に関連する看護職の電話相談窓口」を開設しました。看護職にしかわからない悩みを経験豊かな看護職がお聴きします。

▽相談ダイヤル

029-231-6356

▽開設時間

午前9時～午後4時30分  
(土日祝日、年末年始除く)

問 公益社団法人茨城県看護協会・茨城県ナースセンター

☎ 029-221-7021







診療時間 午前9時～午後5時		
6/7 市民病院 ☎ 46-1121 (関南町)	6/28 なかの循環器科内科クリニック ☎ 30-1002 (中郷町)	7/19 市民病院 ☎ 46-1121 (関南町)
6/14 友愛クリニック ☎ 43-1398 (磯原町)	7/5 市民病院 ☎ 46-1121 (関南町)	7/23 かもめ・大津港クリニック ☎ 46-0133 (大津町)
6/21 市民病院 ☎ 46-1121 (関南町)	7/12 廣橋クリニック ☎ 46-5111 (大津町)	※新型コロナウイルス感染症予防のため、 受診する前に必ずお電話してください。

茨城子ども救急電話相談

プッシュ回線・携帯電話 ☎ #8000  
すべての電話 ☎03-6667-3377

24時間  
365日  
対応可

茨城おとな救急電話相談

プッシュ回線・携帯電話 ☎ #7119  
すべての電話 ☎03-6667-3377

6月：新刊図書

- おおきな森 古川 日出男
  - 告解 葉丸 岳
  - 逆ソクラテス 伊坂 幸太郎
  - 銀花の蔵 遠田 潤子
  - 道行きや 伊藤 比呂美
  - ぼくと母さんのキャラバン 柏葉 幸子
  - おばあちゃんもこどもです いもとようこ
  - ダンゴムシがやってきた ゆーちみえこ
  - ソラタとヒナタ かのゆうこ
  - 永遠の夏をあとに 雪乃 紗衣
- 市立図書館 ☎ 42-1451

6月 - 7月

日	月	火	水	木	金	土
	1	2	3	4	5	6
7	8	9	10	11	12	13
14	15	16	17	18	19	20
21	22	23	24	25	26	27
28	29	30	7/1	2	3	4
5	6	7	8	9	10	11

□ は休館日です。

最新情報はホームページをご確認いただくか、図書館までお問い合わせください。  
おはなし会等のイベントについては、中止します。

今月の納税

市県民税 6月30日(火)

各種相談など

- 元気ステーション総合相談窓口  
平日 午前9時～午後7時  
☎ 元気ステーション ☎44-7111
- いばらき就職支援センター出張相談  
6月16日(火) 午前10時～午後3時  
市役所4階401会議室  
☎ 商工観光課 ☎ 362
- 精神保健相談(要予約)  
6月10日(水)  
☎ 健康づくり支援課 ☎ 196

- 心配ごと相談  
[地域福祉交流センター]  
6月18日(木)、7月2日(木)  
[大津町公民館] 6月11日(木)、25日(木)、7月9日(木)  
どちらも午後1時～4時  
☎ 社会福祉協議会 ☎42-0782

※新型コロナウイルス感染症の状況により、中止となる場合があります。

★無料相談★	法律相談	行政書士相談	行政相談
と き	7月10日(金) 午後1時～4時30分	7月8日(水) 午後1時～5時	6月17日(水) 午後1時～3時
と ころ	いずれも市役所4階会議室		
電話予約開始日	7月3日(金)	7月1日(水)	事前予約不要 当日、直接会場へお越しください。
申 込 方 法	指定の電話予約開始日午前8時30分～9時10分までは予約専用電話43-2324へ以降は下記へお申し込みください。※相談時間の指定はできませんのでご了承ください。		
備 考	弁護士による相談(相談時間20分)	行政書士による相談(相談時間40分)	行政相談員による相談
内 容	土地の問題や金銭貸借、離婚、相続など	相続や遺言、各種行政手続きなど	行政全般についての苦情や意見・要望

☎ 申問 まちづくり協働課 広報広聴係(鈴木) ☎ 193

# うちのアイドル! 募集中です!



「広報きたいばらき」の紙面を彩る、市内在住で3歳未満のお子さんを募集しています! (写真は兄弟姉妹も可)

●**申込方法** お子さんの氏名、性別、生年月日、保護者の名前と続柄、住所、電話番号、紹介文(50~70字)を申込書またはメールに記入し、写真(データ可、横写真推奨)を添えて下記へ

申問 まちづくり協働課 広報広聴係(山縣) 内193  
FAX 30-1350 Email info@city.kitaibaraki.lg.jp

**中郷町 大塚さん家**  
ゆづき 結月ちゃん 0歳9か月

待ちに待ったかわいいかわいかわい曾孫♡  
いつも元気で転婆なゆづきちゃん  
これからも皆にパワーつけてね!

曾祖父:小松 勝さん / 曾祖母:壽江さん

## 災害時の避難における新型コロナウイルス対策について




初夏から秋にかけては、台風や前線の影響で、大雨による洪水や土砂災害などの自然災害が発生しやすい季節です。市では、災害時に避難所を開設し、避難の呼びかけを行います。新型コロナウイルス感染症の感染拡大が懸念されている現在、避難における新型コロナウイルス対策についても考える必要があります。

### 避難される方へのお願い

- 親戚や友人の家等への避難を検討しましょう。**  
避難とは、必ずしも避難所へ行かなければいけないということではありません。災害から命を守るために安全な場所に行くことも避難となります。避難所では、他の避難者と密な状態になることが考えられます。可能な場合は、安全な親戚や友人の家等への避難を検討してください。
- 手洗い、咳エチケット等の対策をしましょう。**  
避難所でも手洗いや咳エチケットを徹底するようにし、特にマスクについては持参し、必ず着用するようにしてください。
- 必要な物資は持参しましょう。**  
市の備蓄には限りがございます。避難に必要な物資については日頃から備蓄するようにし、持参いただきますようお願いいたします。  
【持参していただきたい物】  
水、食料、日用品、常備薬、マスク、体温計など



<p><b>市の人口と世帯</b> 令和2年5月1日現在 ( )は前月比</p> <p>総人口… 41,805人( - 65) 出生… 18人( +4) 男… 20,751人( - 37) 死亡… 50人( +1) 女… 21,054人( - 28) 転入… 124人( -62) 世帯数… 16,997世帯(+28) 転出… 157人( -84)</p> <p>市政に関する提言は…市長へのFAX ☎30-1350 防災行政無線確認電話番号 ☎43-3110</p>	<p>緊急情報メール 配信登録</p> 	<p>きたいばナビ</p>  <p>Android</p>  <p>iOS</p>	<p>北茨城市 ホームページ</p>  <p>北茨城市公式HP</p>
--	---	--	--