



広報



Kitaibaraki city Information

No.748

2018

9

平成30年

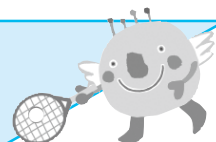
# きたばらし



海と山のおもてなし いきいき茨城ゆめ国体リハーサル大会

## contents

- 全日本実業団ソフトテニス選手権大会②③
- 自然災害から自らの命、家族の命を守るために④⑤
- 石岡住宅入居者募集⑥⑦ 市民表彰、夏まつり⑧
- 第5次総合計画 身体障害者手帳⑨
- 市民病院診療体制⑩ みんなの広場⑬⑭
- お知らせ掲示板⑳～㉓ 休日の当番医㉔



# 全日本実業団ソフトテニス選手権大会

(いきいき茨城ゆめ国体リハーサル大会)



8月4日(土)、5日(日) 磯原地区公園テニスコートにて、全国の予選を勝ち抜いた実業団選手1400人が、頂点を目指して熱戦を繰り広げました！

当日は、ボランティアを含め沢山の方々にご協力をいただき、無事に大会を終えることができました。来年の茨城国体に向けて北茨城市全体で国体を盛り上げていきましょう！



成績

## 男子

- 優勝 NTT 西日本 (広島)
- 2位 ワタキューセイモア (京都)
- 3位 ヨネックス (東京)
- 3位 東邦ガスA (愛知)

## 女子

- 優勝 ヨネックス (東京)
- 2位 東芝姫路 (兵庫)
- 3位 アドマテックス (愛知)
- 3位 ダンロップ (福島)



## おふるまいコーナー



大会1日目は、関本小中学校で育てた、都カボチャで作ったカボチャ蒸しパン、(表紙)大会2日目は、平潟港で水揚げされたアンコウを練り込んださつまあげを会場でおふるまいし大好評でした。

## 大会を支えるボランティア



大会運営ボランティアや歓迎プランター花を生育した準備ボランティアなど、総勢600人にご協力いただき、大会を支えました。

## 歓迎 ようこそ北茨城へ



大会に来られる方々をお出迎えするため、2300個のプランター花装飾、500本の歓迎のぼり旗を設置しました。来年の国体に向けての花づくりボランティアも随時募集しています。一緒に国体を盛り上げましょう！

問 国体推進課 (根本) 内 4 9 8



# 自然災害から自らの命、家族の命を守るために！

適時適切な避難を行うために、家族や地域で確認しましょう



これからの季節は台風の発生が多くなります。避難時の行動を再確認し、災害に備えましょう。



## ステップ①

自宅や学校・職場には、どのような危険があるのか確認しましょう

- 市が作成しているハザードマップやホームページを見て、河川が氾濫した場合には何m浸水してしまうのか、土砂災害が起こりやすい場所ではないかなど、自宅や学校・職場等のよく立ち入る場所には、どのような危険があるのか確認しましょう。
- 市が指定している避難所等<sup>※1</sup>を確認し、そこまでの経路や移動手段について計画しておきましょう。



※1 洪水・地震等の災害種別ごとに異なりますので、ご注意ください。  
 なお、市が指定している避難所等はハザードマップやホームページで確認してください。

## ステップ②

市から発令される避難情報について確認しましょう

市から発令される避難情報には、以下のものがあります。<sup>※2</sup>

避難勧告や避難指示(緊急)を発令することが予想される場合

災害による被害が予想され、人的被害が発生する可能性が高まった場合

災害が発生するなど状況がさらに悪化し、人的被害の危険性が非常に高まった場合

避難準備情報・  
高齢者等避難開始

避難勧告

避難指示  
(緊急)

- いつでも避難ができるよう準備をしましょう。身の危険を感じる人は、避難を開始しましょう。

- 避難場所へ避難をしましょう。

- まだ避難していない場合は、緊急にその場から避難をしましょう。

- 避難に時間を要する人(高齢の方、障害のある方、乳幼児をお連れの方等)は避難を開始しましょう。

- 外出することでかえって命に危険が及ぶような状況では、近くの安全な場所や、自宅内より安全な場所に避難をしましょう。

- 外出することでかえって命に危険が及ぶような状況では、近くの安全な場所や、自宅内より安全な場所に避難をしましょう。

※2 必ずしも、この順番で発令されるとは限らないので、ご注意ください。  
 またこれらの情報が発令されていなくても、身の危険を感じる場合は避難を開始してください。



### ステップ③

## もしもの時に備えて考えておきましょう

例えば、以下のような状況も考えられることから、緊急的な対応について、事前に考えておきましょう。

例 1：大雨等により、避難場所までの移動が危険と思われる場合は、近くのより安全と思われる建物（最上階が浸水しない建物、川沿いでない建物等）に移動しましょう。

例 2：外出すら危険と思われる場合は、建物内のより安全と思われる部屋（上層階の部屋、山からできるだけ離れた部屋）に移動しましょう。

### ステップ④

## 避難に関する防災情報の入手方法について

### 市からの防災情報

市の防災ホームページ

[http://www.city.kitaibaraki.lg.jp/zokusei/bosai\\_bohan/](http://www.city.kitaibaraki.lg.jp/zokusei/bosai_bohan/)

市内の防災情報について掲載しています。

なお、電子メールによる防災行政情報の配信サービスも行っておりますので、ぜひご登録ください。



#### 〈防災メール配信サービス登録方法〉

- ① 右のQRコードを読み取り、空メールを携帯電話から送信してください。
- ② 登録用 URL が記載されたメールが返信されますので、URL に接続し、画面に従って登録してください。
- ③ 登録完了のメールが届きます。詳細は上記の市ホームページをご覧ください。



防災無線や広報車等

防災無線や広報車等を使用し、情報をお伝えしています。

防災無線の放送内容は、防災メールや音声自動応答サービスで確認できます。

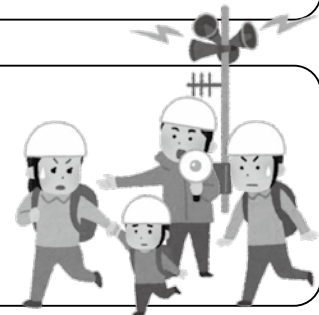
**音声自動応答サービス ☎0293-43-3110**

### 気象庁からの防災情報

気象庁ホームページ

<http://www.jma.go.jp>

警報・注意報、台風情報、解析雨量など、気象庁が発表している防災気象情報を掲載しています。



☎ 総務課 防災安全係（鈴木） ④ 338、339

# 石岡住宅の入居者を募集します



子育て一番  
北茨城

A棟  
3戸

B棟  
40戸

(イメージ図)

石岡住宅(旧雇用促進住宅中郷宿舎)について、入居者の募集を10月1日(月)から開始します。  
入居者選考については、抽選による決定となりますのであらかじめご了承ください。

所在地 北茨城市中郷町石岡 110 番地 16

■申込期間 10月1日(月)～11月5日(月)

【窓口申込】建設課 建築係 ④241、242

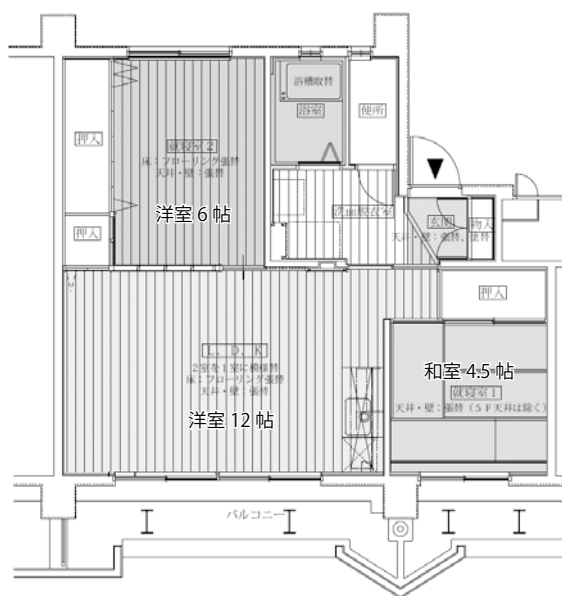
【インターネット申込】いばらき電子申請・届出サービスからお申し込みください。

([https://s-kantan.com/toppage-ibaraki-t/top/municipalitySelection\\_initDisplay.action](https://s-kantan.com/toppage-ibaraki-t/top/municipalitySelection_initDisplay.action))

■抽選日時 11月11日(日) 午前10時～

■入居指定日 A棟/すぐに入居可能 B棟/平成31年4月1日

【場 所】市役所4階会議室



偶数号室  
(奇数号室は左右の向きが逆)



2LDKバリアフリータイプA棟105号室

〈車椅子使用者に配慮した仕様〉

- ・浴槽が浅い。
- ・車椅子から洗い場に直接入れるよう浴室の洗い場が高い。
- ・トイレはカーテンで仕切れるようになっている。

【建物概要】 鉄筋コンクリート造 地上5階建て 1棟40戸 居室面積約53㎡/戸

【住宅設備】 ・給湯器、浴槽は整備済（入居者が用意する必要はありません）

・駐車場（各世帯2台までの借用が可能） ・エレベーター付 ・全戸リフォーム実施

※ガス台（プロパン）・居室照明器具・固定電話・インターネット・エアコンは入居者で用意してください。

【入居条件】 次に掲げる要件をすべて備えている方（申込名義人および同居予定親族）が、入居対象となります。

①自ら居住するために住宅を必要とする者であること。

②以下のいずれかの世帯であること。

（ア）子育て世帯…同居者に18歳未満の方または妊娠している方がいる世帯 （イ）新婚世帯…配偶者を得て5年以内の世帯 （ウ）高齢者世帯…60歳以上の方がいる世帯 （エ）障害者等世帯…障害者基本法第2条に規定する障害者で障害の程度が次に掲げる程度である方など〈身体障害者1級～4級 精神障害者1級～2級 知的障害者 精神障害の程度に相当する程度〉

③世帯所得が規則で定める収入（月額48万7千円）の基準以下であること。

基準となる収入については、下の収入基準早見表をご覧ください。ただし、中途就職または転職した場合、早見表は利用できません。なお、詳細な計算方法は、申込先までお問い合わせください。

〈収入基準早見表〉

	同居しようとする親族（本人を除く）および別居扶養親族の人数				
	0人	1人	2人	3人	4人
世帯の年間総所得金額	5,844,000円 (7,826,667円) 以下	6,224,000円 (8,248,889円) 以下	6,604,000円 (8,671,111円) 以下	6,984,000円 (9,093,333円) 以下	7,364,000円 (9,515,555円) 以下

〈注〉（ ）内の金額は、総収入金額です。

④市町村税を滞納していないこと。

⑤申込本人を含めた同居世帯の全員が暴力団の構成員ではないこと。

【募集住戸】 募集する住宅および戸数は、石岡住宅A棟3戸およびB棟40戸です。A棟の募集内訳は2LDKタイプ（103号室・204号室）、バリアフリータイプ（105号室）です。部屋の配置は下表のB棟と同じになります。すぐに入居可能です。B棟の募集内訳は、下表の通りですが、現在、本住宅は改修工事のため、**入居指定日が、平成31年4月1日となりますのでご注意ください。**

※事前入居可能時期は、早くても平成31年3月1日以降となります（要相談）。

タイプ		2LDK (42戸)	2LDK バリアフリー (1戸)	合計 (43戸)
優先申込世帯				
(ア) 子育て世帯	A棟	2戸	—	2戸
(イ) 新婚世帯	B棟	30戸	—	30戸
(ウ) 高齢者世帯	A棟	—	1戸	1戸
(エ) 障害者等世帯	B棟	10戸	—	10戸

B棟（エレベーター付）								
	←県道側				→駐車場側			
	EV	EV	EV	EV	EV	EV	EV	EV
5 F	508	507	506	505	504	503	502	501
4 F	408	407	406	405	404	403	402	401
3 F	308	307	306	305	304	303	302	301
2 F	208	207	206	205	204	203	202	201
1 F	108	107	106	105	104	103	102	101

□ 部屋は、子育て世帯・新婚世帯を優先  
□ 部屋は、高齢者世帯・障害者等世帯を優先

【家賃等】

- ・家賃 20,000円/月（義務教育修了前の子どもと同居している世帯）  
40,000円/月（上記以外の世帯）
- ・共益費 2,750円/月
- ・駐車場（予定）2,000円/月（1台）
- ・敷金 月額家賃の2カ月分

申問 建設課 建築係（蛭田、大友） ☎ 241、242

### この住宅は石岡小学区です

～すばらしい自然環境に囲まれ、保護者・地域とともに、教職員一丸となって～

ひとりひとりのよさを伸ばす 石岡小ならではの きめ細やかな指導



ひとりひとりに合わせた学習指導



全員が主役となる学校行事



地域に支えられた教育活動



特色ある教育活動（全校合唱）



## 市民表彰の表彰式

8月26日、市民夏まつりで、市民表彰の表彰式が行われました。これは、北茨城市表彰規則に基づき、活動を通して地域社会に長年にわたり貢献された方（団体）に感謝の意を表するもので、表彰状と記念バッジが贈られました。



### 【教育振興】

- ◆熊田 メリアンさん《5年》
  - ◆豊田 憲雄さん《8年》
  - ◆池田 和法さん《10年》
  - ◆滝 伸一さん《26年》
- \*市内小中学校と連携し子どもたちの健やかな成長を支えています。

### 【防犯連絡員】

- ◆船木 俊一さん 《37年》富士ヶ丘分会（会員）
  - ◆本島 征一さん 《11年》木皿分会（会員）
  - ◆沼田 安信さん 《8年》石岡分会（分会長）
  - ◆小川 盛久さん 《8年》平潟分会（副分会長）
- \*防犯連絡員協議会に所属し、防犯活動を通して地域の防犯意識の高揚と犯罪防止に大きく寄与されています。

### 【人命救助】

- ◆小野 哲央さん
  - ◆町田 庫男さん
  - ◆田巻 直美さん
  - ◆荒川 敏往さん
  - ◆山田 昭栄さん
- \*剣道愛好家として任意で市民体育館に集まり、約20年間活動を続けている中、昨年男性が倒れた際、居合わせた人達と協力し人命救助にあたり、社会復帰まで導きました。

### 【道路里親】

- ◆ウエストサイドすとリーと《5年》
- \*道路の環境美化活動を積極的に行い、市民の生活の安定と、道路交通の安全に寄与されています。

【活動内容】 ◆団体（個人）名 《活動歴》\*活動の詳細

問秘書課 秘書係（鈴木） 内 203

北茨城の夏の風物詩、第11回市民夏まつりが開催され、厳しい暑さの中でも、浴衣姿が華やかさを添え、思い思いにまつりを楽しんでいました。

# 市民夏まつり







## 第5次北茨城市総合計画を策定します

第5次北茨城市総合計画の策定が始まり、7月31日第1回北茨城市総合計画審議会が開催されました。

総合計画の内容を調査・審議するため、議会代表を始め、各界・各層の市民のみなさんからなる20人の方々が審議会委員に委嘱され、市長から委嘱状の交付を受けました。

会長には上遠野忠浩氏、副会長には澤田清氏が選出され、市長より諮問を受けて審議会が発足しました。



総合計画は、まちづくりの目標や目標実現のための施策を明らかにした、行政運営の総合的な指針となる計画です。現在の総合計画（第4次北茨城市総合計画）が平成31年度で目標年度に達することから、平成30年度、平成31年度の2力年で新たな第5次北茨城市総合計画（基本構想：2020年度～2029年度）を策定します。

策定経過については、今後も広報紙等を通じて随時お知らせします。

☎企画政策課 企画調整係（鈴木睦、中野） ☎231

## 水道メーター交換のお知らせ

水道メーターは、水道の使用量を正確に量るため定期的に交換する必要があります。

水道部では、お客様が使用されている水道メーター（市貸与品）の交換を無料で行っています。交換時期にあたる方には、事前にお知らせを配布後、市の指定給水装置工事事業者が敷地内に立ち入り交換作業を行いますので、ご協力をお願いします。

※水道部（委託業者）のメーター交換で代金を請求することは一切ありません。

委託業者は、水道部発行の証明書を携帯していますのでご確認ください。

### ▷交換時期

9月上旬～11月下旬

☎水道部 施設課 給水係（稲葉、村上） ☎117



## 身体障害者手帳の判定・交付を北茨城市で行います

市内在住者の身体障害者手帳に係る判定・交付の業務が茨城県から委譲され、平成30年10月1日から北茨城市で判定・交付を行うことになりました。（平成30年9月30日までの申請分は、茨城県で判定・交付します。）

既に交付されている身体障害者手帳はそのまま使用できます。

なお、申請手続の方法は今までどおり変更ありません。

☎☎社会福祉課 障がい地域福祉係（松江） ☎138

9月

## 「茨城県認知症を知る月間」です

茨城県では、9月を「認知症を知る月間」とし、認知症の早期発見や認知症予防の取り組みを推進しています。

北茨城市でも次のような認知症に関する支援を行っています。

### ▷認知症サポーター養成講座の開催

認知症について正しい知識を持つ、認知症の人や家族の「応援者」を養成しています。

### ▷認知症初期集中支援事業

認知症になっても本人の意思が尊重され、出来る限り住みなれた地域のよい環境で暮らし続けられるために、早期診断・早期対応に向けた支援を行います。

### ▷徘徊高齢者等のSOSネットワーク事業

行方不明高齢者の情報を協力事業者に提供し早期発見・保護に努めます。

### ▷認知症家族のつどい

認知症の家族を介護されている方を対象に介護者のつどいを開催しています。

#### ・とき

毎月第1水曜日 午前10時～正午（祝祭日の場合はお休みです）

#### ・ところ 元気ステーション

### ▷成年後見制度についての相談窓口

認知症や障害などで判断能力が不十分な人の「財産」や「権利」を保護し、支援をしていく制度についてのご相談をお受けしています。

☎高齢福祉課内 中部包括支援センター

（篠原） ☎122

元気ステーション 南部包括支援センター

（中原） ☎44-7111



## 平成30年住宅・土地統計調査 実施のお知らせ

総務省統計局（茨城県・北茨城市）では、10月1日現在で住宅・土地統計調査を実施します。

この調査は、住生活に関する最も基本的で重要な調査で、全国約370万世帯の方々を対象とした大規模な調査です。

調査の結果は、国や地方公共団体における「住生活基本計画」の成果指標の設定、耐震や防災を中心とした都市計画の策定、空き家対策条例の制定など幅広く利用されています。今回の調査では、9月中旬から、調査員がインターネット回答のための書類をお配りし、先にインターネットでの回答を受け付け、インターネットで回答されなかった世帯には紙の調査票を配布して調査を行います。紙の調査票は調査員に直接提出するか、郵送でも提出できます。

調査票に記入した内容は、統計法に基づき秘密が厳守されますので、安心してありのままをご回答くださるようお願いいたします。

企画画政策課 企画調整係

（鷺、鈴木） ☎233

## 農業者年金に加入しましょう

農業者年金は、農業者の老後の生活の安定と福祉の向上、農業者の確保を目的とした制度です。

ぜひご加入ください。

① 60歳未満の国民年金第1号被保険者で農業に従事する方や家族従事者が加入できます。

② 年金原資を自分で積み立て、運用実績により受給額が決まる確定拠出型年金です。

③ 毎月の保険料は2万円から6万7千円まで千円単位で自由に選択できます。

④ 年金は生涯支給されます。

⑤ 保険料は全額社会保険料控除の対象になります。（最大80万4千円）

⑥ 60歳までに保険料納付期間が20年以上見込まれる認定農業者等には、政策支援（保険料の国庫補助）があります。

※詳しくは、左記またはJAにお問い合わせください。

申問 農業委員会事務局（鈴木）

☎291

### 国民年金からのお知らせ

## 付加年金に加入しませんか

国民年金には、付加年金の制度があります。これは、毎月の保険料に付加保険料を上乗せして納付することで、老齢基礎年金受給時に付加年金としてより多くの年金を受け取ることができる制度です。

▽加入できる方 国民年金保険料を納付書や口座振替等で納付している方で希望する方

（免除を受けている方と国民年金

基金加入者は除く）

▽保険料 1カ月 400円

（通常の保険料と合わせて納付

今年度は合計で1万6740円）

※前納割引制度があります

▽申請方法 年金手帳または納付書、印鑑を持参のうえ左記へ

▽受給できる年金の金額

年額・付加保険料を納付した月数  
×200円

※保険料の納付には口座振替、クレジットカードが便利です。詳しくは左記へお問い合わせください。

申問 保険年金課 医療年金係

（石森、松川） ☎186

日立年金事務所

☎0294-24-2125

年金機構からのお知らせ

## 5年後納制度が終了します

過去5年以内に納め忘れた国民年金保険料を納付することができる後納制度が平成30年9月30日で終了となることから、後納可能な未納期間を有する全ての対象者にお知らせをお送りします。納付をご希望の方は、左記までお問い合わせください。

▽期限

後納の手続き…9月28日（金）  
保険料の納付…9月30日（日）

申問 年金加入者ダイヤル

☎0570-003-004

日立年金事務所

☎0294-24-2125

## Keep on Smiling 第3回小さな音楽会コンクール 石岡小学校が見事銅賞受賞

8月5日、東京の日経ホールで行われた第3回小さな音楽会コンクールで全国からエントリーのあった95校の中から石岡小学校が『Change!』を歌い、銅賞を受賞しました。この曲は、「自分自身をチェンジして、前に進んでいこう」という詩で、それが子どもたちの心情と重なり笑顔のハーモニーを奏でることができました。





全国的にこの夏は、異常気象と言われ、この地域でも雷鳴がなり響き、ゲリラ豪雨（気象用語にはない）に見舞われ、諸事、諸行事に影響が多分にあり、本館・分館の利用者にも多少差し障りが出たようです。

さて、本センター分館の「期待場」には、お盆休暇を利用してのお客様が多く来られました、石井竜也氏のファンの方々が多勢いました。ファン心理の一端に触れ、その気概を大切にすべきとの気持ちを持ちました。石井氏のご家族が、雨の激しく降るなかセンターを訪れ、本館・分館を二時間程見学されました。その感想の中には、展示のあり方等について前向きで建設的なお話を沢山いただきました。

私達も多くの方々のご意見をもとに、センター作りに邁進しますので、温かく見守っていただきたいと存じます。



子育て家庭を応援します 子育て支援センターのご案内



子育て支援センターは、乳幼児のお子さんとそのお母さん等が気軽に集まる場所です。みんなでおしゃべりしたり、楽しいイベントも用意しています。センターのスタッフに育児の相談もできます。予約はいりませんのでぜひ遊びに来てください。

【9月、10月の主な予定】

施設名	中郷子どもの家	磯原子どもの家
利用日	月曜日～金曜日、日曜日 (祝日除く)	月曜日～金曜日、日曜日 (祝日除く)
利用時間	午前9時～午後4時	午前9時～午後4時
イベント日時と内容	■毎週月、火、木、金曜日 ■午前10時30分～11時30分 9月 <<0歳～>> 11日 お祭りごっこ : 21日 絵本・身体測定 13日 楽器あそび : 25日 誕生会・壁面制作 14日 お祭りごっこ : 27日 知育あそび 18日 絵本・身体測定 : 28日 英語で遊ぼう! 20日 カレンダー制作	■水曜日(例外あり) ■午前10時30分～11時30分 <<0歳～>> 14日 お絵描き : 26日 リトミック 20日 ヨガ講座 : 28日 むり絵遊び 21日 お月見ペタペタ遊び 25日 英語で遊ぼう
	<<0歳～>> 1日 10月のおりがみ : 5日 ハロウィン制作 2日 ハロウィン制作	<<0歳～>> 3日 健康講座 10日 アイシングクッキー講座
		
問い合わせ先	☎42-2183 中郷町石岡814-1	☎44-6330 磯原町磯原3丁目77
施設名	エンゼル	AIAI
利用日	月曜日～金曜日 (祝日除く)	月曜日～土曜日 (祝日除く)
利用時間	午前10時～午後3時	午前9時30分～午後4時
イベント日時と内容	■毎週火、木曜日(例外あり) ■午前10時～正午 9月 <<0歳～>> 6日 敬老プレゼント : 20日 10月壁面制作 11日 栄養指導 : お誕生会 13日 敬老プレゼント : 27日 " 18日 親子ヨガ教室	■毎週火曜日 ■午前10時～11時30分 <<0歳～>> 11日 敬老の日のプレゼント制作 : 25日 リズム遊び 18日 手作り玩具遊び : お誕生日会
	<<0歳～>> 2日 身体測定 : 16日 親子ヨガ教室 4日 運動遊び : (限定15組、要予約) 11日 運動遊び : 30日 運動会(要予約)	<<0歳～>> 2日 運動会 : 23日 ハロウィン制作 9日 手作り玩具制作 : 30日 楽器遊び 16日 新聞紙遊び
		
問い合わせ先	☎42-0737 磯原町磯原798(磯原保育園内)	☎46-5811 大津町1353(大津保育園内)



# がんばりました 富士登山



8月6日から8日まで、第6回富士山登山体験学習が行われ、市内中学1年生14人に加え、静岡県小山町の中学1年生2人が、多くのスタッフとともに頂上を目指しました。初日に6合目の山小屋に泊まり、2日目早朝ご来光を見てから登り始め、山頂に到達しました。この登山体験は、子どもたちにとって貴重な経験になったことと思います。

## どんな形でも日本一

常北中学校 一年 加藤 大翔

僕は、北茨城市主催の「富士山に登ろうよ」に参加しました。登山一か月前の事前学習で、一緒に登る仲間やスタッフと初対面しました。「最後まで登り切れるのか？ 天候は大丈夫なのか？」不安でいっぱいでした。しかし、出発が近づくにつれ、「早く行きたい。」という気持ちが大きくなってきました。

富士山に登り、僕が一番心に残ったことは、富士山頂に到達したときの「やったー！」という達成感です。岩がごつごつして歩きにくかったり、斜面の角度が急に変化したりするので、とても足に負担がかかりました。しかし、山頂では笑顔になりました。そこでいただいた大好物のうどんは格別においしかったです。

残念だったのは、霧で山頂からの景色が全く見られなかったことだけです。

もう一つの思い出は、本六合目の山小屋から見たご来光です。朝三時半に起きて、眠いなか、寒いなか、みんなで待ち構えていました。どんな上がつてくる太陽は、真っ赤でとてもきれいでした。朝早い時間なのに、夕焼けのような光景を見ることができました。太陽と雲海が重なり、とてもすばらしいご来光が見られました。眠かったけれど、とても気持ちのよい朝になりました。また、雷の稲妻を、自分の目で見るとも驚きでした。恐ろしいほど鮮明で、きれいに見えたのは、山小屋から見たからだと思います。ご来光や雷を見て、改めて自然のすごさを感じました。

## スポーツ大会参加者募集

【第58回市長旗争奪野球大会】

▽とき 10月7日(日)、14日(日)

▽ところ 磯原地区公園野球場、雨情の里多目的グラウンド、北部スポーツ広場

▽申込方法 9月14日(金)までに「大会申込兼選手登録票」を市ホームページから取得し、必要事項を入力しメールで提出

ky-shougai@city.kitaibaraki.lg.jp

【第45回市民あるく会】

▽とき 10月8日(日)

▽コース 市役所↓野口雨情生家通↓市民体育館(トイレ)↓二ツ島高台公園(昼食)↓市役所

▽対象者 市内在住の方

※小学生のみの参加はできません

▽参加費 100円

▽申込方法

9月25日(火)までに電話で左記へ

【第36回市民テニス大会】

▽とき 10月21日(日)

(予備日：10月28日(日))

▽ところ 磯原地区公園テニスコート (予備日：雨情の里テニスコート)

▽部門

男子ダブルスAクラス・Bクラス

女子ダブルスAクラス・Bクラス

▽参加費 1ペア 1500円

▽申込方法

10月5日(金)までに電話で左記へ

申問 生涯学習課 スポーツ振興係 (齋藤) ☎421、422

## ワイロア市民訪問団と 交流しませんか

スポーツ交流、パーククリーンを実施します

▷とき 9月23日(日)

午前10時～午後3時

▷ところ 磯原中央公園

問 まちづくり協働課

協働推進係 (滝) ☎191





## 北茨城市民病院附属 家庭医療センターの診療体制

**【受付時間】** 午前／8時30分から11時30分まで  
午後／1時30分から4時まで  
**【診療科】** 内科、小児科、心療内科  
**【休診日】** 土曜、日曜、祝日、年末年始



### ●外来・訪問診療のご案内 ※学会等で休診、変更となる場合があります。 平成30年9月1日現在

診療科		月	火	水	木	金
外 来	午前	横谷	高橋	吉本	高橋	吉本(第1) 横谷(第3) 大澤(亮)(第2・4) 高橋(第5)
		梶川(第1・3)	梶川	高橋(ヘルプ)	梶川	梶川
	午後	高橋	高橋	梶川	高橋	吉本(第1) 横谷(第3) 高橋(第5)
		梶川(第1・3・5)	横谷	横谷(第1・3・5) 吉本(第2・4)	吉本	大澤(亮)(第1・4) 一ノ瀬(第2・3)
		—	—	宮崎(第2・4・5)	—	—
	訪 問	午前	—	○	—	○
午後		○	○	○	○	—

◎1カ月の診療体制表は受付に準備しておりますので、お気軽にお声掛けください。

※…交代制 問 家庭医療センター ☎43-1131

## 紙上クリニック

### 糖尿病は予防が全て！

北茨城市民病院 内科 <sup>いその</sup>五十野 桃子



成人糖尿病患者は1000万人を超え、10人に1人は糖尿病と言われています。糖尿病になると、治療にお金もかかり、合併症が進行してくると生活の質を落とさなければいけなくなる場合があります。

糖尿病の中には発症してしまうことが不可抗力なものもありますが、生活習慣病としての糖尿病は発症を予防することもできます。

ポイントは、①**バランスのとれた食事**、②**運動習慣**、③**肥満にならない**、④**健康診断を年1回受診する！**です。血糖値やHbA1c(糖尿病の指標)、尿糖をチェックすることで、糖尿病に近づいているかどうか判断できます。また、該当者は特定保健指導で生活習慣改善のための指導を受けることができます。職場の健康診断、一般健康診査、特定健康診査、後期高齢者健康診査、人間ドックなどを利用しましょう。(北茨城市民健康カレンダーP29-30)

糖尿病と診断されてからは**合併症の予防**です。糖

尿病の合併症は「し・め・じ」「動脈硬化」「歯周病」です。「し」は神経障害で、足の感覚が鈍くなる、便秘や下痢になりやすいなどがあります。「め(眼)」は網膜症で、進行すれば失明することもあります。「じ」は腎症で、進行すれば人工透析が必要になることがあります。「動脈硬化」は、脳梗塞、心筋梗塞・狭心症、閉塞性動脈硬化症など、全身の大事な臓器に血液を送る動脈が細くなり詰まってしまう。「歯周病」で歯が抜けやすくなります。

何よりも重要なのは**通院をやめないこと！**進行させないためには血糖コントロールをよくすることが重要ですが、合併症チェックのためには**定期的な検査**が必要です。眼は症状がなくても**眼科にも通院**しましょう。歯のケアも歯科で行うことをおすすめします。

生活の質を落とさなくて済むように、日頃から予防を意識しましょう！

# 北茨城市民病院の診療体制

**【受付時間】** 再来／午前8時から11時まで 初診／8時30分から11時まで  
(午後の受付時間は各診療科の下に記載)  
**【休診日】** 第2・第4土曜日、日曜、祝日

## 面会についてのご案内

面会時間は午後1時～7時です。面会時間の厳守をお願いします。

ご家族の方は面会時に必ずご家族用「面会許可証」を着けてください。一般の面会の方は病棟に設置してある「面会者カード」に記入してください。

ご協力よろしく申し上げます。

当院へ受診変更希望、他院からのご紹介の場合は診療情報提供書をご持参ください。

### ●各科からのお知らせ

小児科 (救急)	東北地区小児救急は、日立総合病院(☎0294-23-1111)に集約されています。受診の際は事前に電話連絡が必要です。
整形外科	月・火・水・金曜日は東京慈恵会医科大学附属病院の医師による診療です。
循環器内科	第1・3金曜日は茨城県立中央病院の医師による診療です。
呼吸器科	第2金曜日は茨城県立中央病院の医師による診療です。
歯科口腔外科	紹介状をお持ちの方優先です。混雑状況によっては受診できない場合がありますので、事前にご確認ください。午後の診療開始は午後1時30分です。

### ●外来担当医のご案内 ※(網かけ□)は再診予約です。

平成30年9月1日現在

診療科		月	火	水	木	金	土(第1・3・5)	入院受入			
内科 午後は予約のみ	午前	初診	一ノ瀬 宮崎	宮崎 若木	一ノ瀬(第2・3・5) 植草(第2・3) 植田(第1・4) 横谷・梶川	植草・石橋	植草・大久保	当番制	可		
		予約	植草・藤枝 五十野(博)	藤枝・一ノ瀬 大澤(亮)	横谷 植草(第1・4)	大久保 大澤(亮) 若木	藤枝・石橋 五十野(博)	石橋			
	午後	予約	藤枝・植草	一ノ瀬 宮崎	植草(第5除く) 藤枝 大澤(亮)(第3除く)	植草・大久保 若木	藤枝 五十野(博) 一ノ瀬(第1・4・5)	—			
循環器内科 予約のみ	午前	山尾	山尾	—	山尾	非常勤 (第3)	山尾・油井	可			
	午後	山尾	—	油井 (14:00～16:00)	山尾	非常勤 (第1)	—				
	禁煙外来	—	—	—	—	—	油井		—		
	動脈硬化外来 14:00～16:00	—	—	油井	—	—	—		—		
呼吸器科 予約のみ	午前	—	—	—	—	非常勤 (第2)	—	—			
	SAS(睡眠時無呼吸) 外来								大久保		
外科 診察開始時間は 医師名下に記載 午後は予約のみ	午前	安達(第1・4) 鈴木(第2・5) 田口(第3) 10:00～	非常勤 9:00～	田口 (第1・3) 鈴木 (第2・4) 安達 (第5) 10:00～ 小池(敏) 9:00～	小出 10:30～	鈴木 10:00～	田淵 9:00～ 小出 10:30～	田口 10:00～	小出 (第2・4・5) 10:30～	担当医 10:00～	可
		午後	小出	—	褥瘡外来 (第2・4)	小出 宇佐美(第1・3・5)	安達	—	—	—	
	乳腺外来(13:30～15:00)	—	非常勤(第4)	長塚(第1・3)	—	—	—	—	—	—	
産婦人科 13:00～16:00	午前	小池(数)	小池(数)	小池(数)	小池(数)	井上	小池(数)	可 (婦人科のみ)			
	午後	—	小池(数)	—	—	—	—				
眼科	休診										
小児科 午後は予約のみ	午前	小宅	平木(第1) 小宅(第2・3・4)	平木	小宅	平木	家島(第1・3)	—			
	健診・注射	予防注射 小宅(午後)	—	乳児健診 平木(午後)	予約外来 小宅(午後)	予約外来 平木(午後)	—				
	専門外来	—	—	神経外来 浜野	—	心臓外来 堀米(第4午後)	—	—			
泌尿器科 13:00～15:00	午前	—	—	黒田	—	—	—	—			
	午後	—	—	黒田	—	—	—				
脳神経外科 13:00～14:30	午前	—	杉山(第3)	—	楠(第2・4)	金子	—	—			
	午後	—	—	—	楠(第2・4)	金子	—				
整形外科 13:00～15:00	午前	小川	梶原	稲垣	井上	百武	—	—			
	午後	小川	梶原	稲垣	井上	百武	—				
耳鼻いんこう科 13:00～14:30	午前	—	島	—	宮本	小海	非常勤	—			
	午後	—	島	—	宮本	小海	—				
皮膚科 13:00～16:00	午前	倉持	—	—	倉持	—	—	—			
	午後	倉持	—	—	—	—	—				
歯科口腔外科 13:00～16:00	午前	大森・高橋	長井・高橋	大森・高橋	手術日	大森・寺田	大森・高橋	可			
	午後	大森・高橋	長井・高橋	大森		大森・寺田	—				

☎北茨城市民病院 ☎46-1121(代) 医事課 加藤、井上 (☎)2255

市民病院からのお願い

面会時間：午後1時～7時

患者さんの感染防止と安静のため、ご理解とご協力をお願いします。

## 保護者の安心と 子どもたちの安全をお手伝い かたつむり

の皆さんの活動取材しました！



### 「かたつむり」について

- ・母子保健事業の補助を行っています。
- ・昭和58年からのセンターボランティアが改められ、平成2年に設立されました。現在の会員は11人です。
- ・毎月4回、保健センター1階で活動しています。
  - ①1才6カ月児健診 第4金曜日(午後1時～3時)
  - ②3才児健診 第2金曜日(午後1時～3時)
  - ③おひさまクラブ 第4火曜日(午前10時～11時30分)  
対象：5カ月～9カ月児、およびその兄弟
  - ④カンガルークラブ 第2水曜日(午前10時～11時30分)  
対象：就園、就学前の子どもたち

職してから活動に入りました。つむり」のお誘いを受け、仕事を退

何ですか

▼歯科検診の子に声かけ中  
「大丈夫、怖くないよ～！」



ーどのような活動をしていますか  
2人1組で月に4回、健診時の見守りや保護者への声かけを行い、保護者が安心して健診等に参加できるように補助を行っています。安全面にも気を配り、事故等のないよう託児的な活動もしながら、対象児の健診やサークル等がスムーズに行われ、楽しく終了できるようにサポートに努めています。

継続は力なり！

下がる思いです。皆さんのお役に立

歩み(10周年記念誌)を読んでき

成5年に社協で発行された『10年

は、センターボランティア立ち上げ

ーボランティアを通じてどのような

謝です。

ちの輝くような瞳に私たちもうれ

って喜んで接してきます。子ども

り絵本を見せたりすると、興味を持

ると、うれしそうにすぐ私たちを仲

り回る子どもたちに笑顔で声をかけ

ますか

かたつむりのように  
焦らずゆっくりのんびり  
歩いていきましょう！



ーこれからの抱負や目標を教えてください  
私たちのグループも会員自体が高  
齢化し、欠員等も出てきています。  
私たちは少ない人数になっても、子  
育て母子保健事業に参加できている  
事に生きがいを感じます。子どもた  
ちから慕われ、保護者の方にも喜ん  
でいただけるよう楽しんで頑張りたい  
と思います。



子どもたちは読み聞かせや  
ブロッククッションに興味津津♪



温かい見守りの目と優しいふれあ  
いに、参加した皆さんも子どもた  
ちも、笑顔で安心している様子で  
した。





プロ野球選手になりたい



関本小学校 6年

根本 琉来さん

ぼくの将来の夢は、プロ野球選手になることです。

ぼくがプロ野球選手になりたい理由は三つあります。

一つ目は、昔からボール遊びなどが好きだったからです。

親に聞いたら、

「毎日、ボールで遊んでいたよ。」

と話していました。その時は、自分のことなのに、とてもびっくりしてしまいました。

二つ目は、一年生の時、プロ野球選手の試合を見てかっこいいなと思ったからです。選手が全力でプレーをしていて、目がき付けになりました。また、試合中にスーパープレーも飛び出しました。さらにかっこいいなと思い、自分もあなりたいなと夢がふくらみました。

三つ目は、今、野球クラブに入り練習を続けているからです。ぼくが野球を始めたのは一年生の十一月からです。お父さんの友達にさそわれました。最初は、キャッチボールも

難しく、バットをボールに当てるこ

ともできませんでした。しかし、始

めて一年ぐらいたったころ、野球の

おもしろさを知り、すごく楽しくな

ってきました。そのころに、本格的

にプロ野球選手になりたいと思いま

した。

いつも、春の選抜高校野球や夏の甲子園を楽しみに見えています。ぼくもいつか、選抜大会や夏の甲子園に出て、プロ野球選手になりたいです。



富士ヶ丘 Favoratory 14

こんにちは。地域おこし協力隊の都築です。8月26日(日)に「北茨城市民夏まつり」へブース出店させていただきました！

三角形の旗を繋げるガーランドづくりのワークショップを行いました。

とても暑中でしたが、たくさんの方にご参加いただき個性豊かな旗がたくさん増えました。

途中で天候が荒れお祭りが中止となってしまったこともあり、目標の100メートルへはたどり着きませんでしたが、皆様のご協力のおかげで74m(370枚)もの旗を作ることができました！ご参加いただきどうもありがとうございました。

みんなで作成したガーランドは3月に行われる「桃源郷芸術祭」にて作品として展示します。

人々の繋がりや思いを見える化するアート作品です。

また、材料となる古布を市役所などで募集させていただいたのですが、たくさんのご提供をいただき、段ボール2箱もの材料が集まりました。ありがとうございました。

引き続き北茨城市の海側（天心記念五浦美術館）と山側（期待場）をつなぐ10kmを目指して伸ばしていきます！

団体向け出張ワークショップも行いますので興味のある方は地域おこし協力隊（☎0293-46-0362）までご連絡ください。



《目指せ10km! コミュニティガーランドの現在の長さは301mです》



# フォトニュース

2018  
SEPTEMBER  
9

北茨城市役所 ☎43-1111

## 先祖への敬意と感謝を胸に

8月16日早朝、大津漁港で毎年恒例の「盆船流し」が開催されました。江戸時代に始まったといわれているこの行事は、県の無形民俗文化財に指定されており、新盆を迎えた家があつた世へ帰る故人を賑やかに見送り、残された人々の無病息災と家運繁栄を祈るために行われています。

華やかに飾られた27隻の盆船は、じゃんがら念仏踊りの供養が行われた後、漁船に曳航されて漁港内を周回しました。集まった親族や知人は静かに手を合わせ、波に揺られながら進むその様子を見守りました。



## 音楽は すべてをこえて

8月18日、市民ふれあいセンターで市内中学生と茨城管楽合奏団による第1回ふれあいコンサートが開催されました。当日が2回目の顔合わせでしたが、ベテランの団員と緊張気味の中学生が吹奏楽の定番曲を演奏。『花は咲く』の演奏にあわせ来場者の歌声で幕を閉じました。



## 平和の大切さを実感 「ヒロシマで学ぶ平和への旅」

8月5日から7日、「ヒロシマで学ぶ平和への旅」が開催され、市内の小学5、6年生77人が参加しました。

広島平和記念資料館などを見学し、原爆が投下された日である8月6日の早朝に行われた広島平和記念式典に参加者全員が参列しました。貴重な体験をした参加者の皆さんは戦争の悲惨さ、そして平和の大切さを強く実感していました。



原爆ドームを見つめる参加者の皆さん

## 戦没者をしのび 平和を誓う

終戦から73年を迎えた8月15日、北茨城市戦没者追悼式が市民ふれあいセンターで挙行されました。ご遺族や市内小中高生など約200人が参列し、日本武道館での全国戦没者追悼式の中継映像に合わせて黙祷を捧げました。式では、磯原中学校3年生の作山景翔さんが「平和への誓い」を、大津小学校6年生の岩淵衣里さんが昨年参加した「ヒロシマで学ぶ平和への旅」で実感した戦争の悲惨さと平和の大切さを力強く述べました。

最後に参列者全員で祭壇に花を手向け、多くの犠牲の上に築かれた今日の平和への思いを噛み締めました。



## 放射能測定結果

### 非破壊放射能検査

市内で生産され市場に流通する水産物、農産物の非破壊放射能検査を行っています。

(個人消費の水産物、農産物は検査対象になりません)

#### ◆7月22日～8月21日の検査結果

項目	検査件数	検出件数	測定品目
		基準値超過	
水産物	51	0	アイナメ、イセエビ、クロソイ、クロダイ、ヒラメ、マゴチ、ワタリガニ

※一般食品(水産物)の放射性物質の基準値は100ベクレル/Kgです。

※検査結果の詳細は、市のホームページで公表しています。

☎農林水産課 水産振興係(村山) 内382

### 市内の放射線量の測定

①小学校 (地上50cm) ②中学校 (地上1m) ③私立幼稚園 (地上50cm)

測定場所	測定値 8月7,21日	測定場所	測定値 8月7,21日	測定場所	測定値 8月7日
中郷第一	0.06	中郷	0.05	いそはら幼稚園	0.06
中郷第二	0.08	磯原	0.07	杉の子幼稚園	0.05
石岡	0.08	華川	0.05	誠之幼稚園	0.07
精華	0.08	常北	0.06	旭幼稚園	0.05
明德	0.07	関本小中学校 (地上50cm)	0.08		
中妻	0.07				
華川	0.09				
関南	0.07				
大津	0.07				
平瀧	0.07				

☎教育総務課 内453

※環境省の定める除染を実施する要件は、平均0.23マイクロシーベルト/毎時以上です。

◆常設型モニタリングポスト (設置場所:市役所玄関わき) 7月22日～8月21日の測定値

・最大値 0.08 (8月7日)・最小値 0.07 (8月8日)

#### ◆水道水の測定結果

浄水、原水とも放射性物質は検出されていません。

#### ◆放射線量測定器の貸し出しと

##### 食品の放射能検査について

放射能対策プラザ(中郷多目的集会所内)で受け付けています。

※測定値の単位は、すべてマイクロシーベルト/毎時です。

### 農産物等の放射性物質濃度測定

#### ◆7月20日～8月19日の測定結果

今回、測定依頼はありませんでした。

☎生活環境課 環境保全係(大友) 内371

放射能対策プラザ ☎42-0403

### 国際親善友好都市ワイロア地区から21人の訪問団が来市します

期間:9月21日～10月2日

見かけたら、笑顔で気軽に声をかけてください。



### 茨城県中小企業 資金融資制度(県制度融資)

県の制度融資は、中小企業の皆さんが、前向きな事業展開や経営の安定などに必要なお金を円滑に調達できるよう、県と金融機関、保証協会が協力して行う融資制度です。

融資するお金の一部を県が金融機関に預けることにより、長期・低利で融資を受けられる仕組みとなっています。

平成30年度は、創業者や小規模企業者を対象としたメニューの融資限度額の引き上げや、ホテル・旅館の整備を対象としたメニューの融資条件の緩和をするなどの見直しを行いました。

事業用設備の導入や更新を考えている方、新たな事業分野や海外へ進出する方、売上げが減少して経営が厳しい方を対象とした融資など、様々なメニューを用意していますので、ぜひご活用ください。

申し込み窓口は、お近くの商工会・商工会議所、中小企業団体中央会または金融機関となっています。融資の具体的な内容は、下記へお問い合わせください。

☎県産業戦略部 産業政策課 金融グループ ☎029-301-3530



**案内** 市民公開講座  
「在宅の看取り  
～経験者の想い～」

▽とき 9月30日(日)  
午後1時～3時30分

▽ところ

市民ふれあいセンター

▽内容

第一部

講演会「在宅診療での看取り」  
講師・荒井康之氏

(生きいき診療所・ゆうき医師)

第二部

シンポジウム

「看取り」での経験を語る

※どちらとも無料、申込不要

問 元氣ステーション

(鈴木) ☎④7111

**募集** 図書館美術講座

「大正浪漫の寵児」として知られる竹久夢二と茨城について、わかりやすく解説します。

▽とき 10月3日(水)

午前10時～正午

▽ところ 市立図書館

▽講演 「竹久夢二と茨城」

▽講師 森誠造氏

▽募集人数 先着30人(無料)

▽申込方法 9月30日(日)までに電話かFAX、または直接左記へ

申問 市立図書館(平澤)

☎④1451 FAX④4723

**案内** 茨城県移動展覧会(無料)

▽とき

9月27日(木)～30日(日)

午前9時～午後5時

10月2日(火)～7日(日)

午前9時30分～午後5時

※入場は午後4時30分まで

最終日は午後2時終了

▽ところ

県天心記念五浦美術館

▽展示作品

第10回記念「現代茨城作家美術展」からの選抜作品26

点(日本画・洋画・彫刻)

※10月7日(日)午後1時から、

出品作家によるギャラリートークを行います。

問 茨城県美術展覧会(県民文化センター1分館内)

☎029-244-5553

▽募集

第113回芸術鑑賞号

▽とき 12月8日(土)

午前8時30分～午後6時40分(市役所発着予定)

▽募集人数 80人

▽内容 「アラジン」鑑賞

※申込多数の場合は抽選

▽対象者 市内在住の方

▽参加費 1万4千円(入場料、昼食代、保険料等)

▽申込方法 10月3日(水)までにはがきに「アラジン希望」と明記のうえ、郵便番号、住所、氏名、年齢、性別、電話番号を記入し、左記へ郵送(当日消印有効)

※1枚で2人まで申し込み可能です。2人それぞれの必要事項を必ず記入してください。複数申し込み不可。

申問 〒319-1159 2 生涯学習課内文化協会事務局(細金、沼田) ☎432

▽ところ

電通四季劇場海(東京都)

▽募集人数 80人

▽内容 「アラジン」鑑賞

※申込多数の場合は抽選

▽対象者 市内在住の方

▽参加費 1万4千円(入場料、昼食代、保険料等)

▽申込方法 10月3日(水)までにはがきに「アラジン希望」と明記のうえ、郵便番号、住所、氏名、年齢、性別、電話番号を記入し、左記へ郵送(当日消印有効)

※1枚で2人まで申し込み可能です。2人それぞれの必要事項を必ず記入してください。複数申し込み不可。

申問 〒319-1159 2 生涯学習課内文化協会事務局(細金、沼田) ☎432

**案内** 農用地区域除外申請を受け付けます

農用地区域内の農地を転用するときには、転用の前に農用地区域から除外する手続きが必要で、申請する方は、事前に左記へお問い合わせください。

▽申込期間

10月1日(月)～31日(水)

申問 農林水産課 農政係

(根本、鈴木) ☎383-5

▽募集

子育て中の方のための再就職準備セミナー

就職したいけれど、仕事と家庭の両立や仕事探しの進め方などに不安、悩みのある子育て中の方、セミナーに参加して再就職への第一歩を踏み出してみませんか。

▽とき 10月5日(金)

午前10時～正午

受付・午前9時45分～

▽ところ 高萩市総合福祉センター

**案内** 市営墓地泉沢霊園現地説明会を開催します

どなたでも希望の区画をお求めになれます。ご来園をお待ちしています。

▽とき 9月23日(日)祝

午前9時～午後3時

▽ところ

いづみさわ会館ホール



▷墓所の使用料と管理料

墓所の種類		永代使用料	管理料(3年分)
自由墓所	第1種(9㎡)	50万円	27,770円
	第2種(5㎡)	30万円	15,420円
規格墓所	第3種(5㎡)	30万円	15,420円

※市外の方の永代使用料は、10%増しになります。  
※現在、墓地の経営は地方公共団体が行うべきものとされ、個人墓地、共同墓地の新設、増設は厳しく制限されています。

問 生活環境課 環境保全係 (茂木) ☎372

**募集** 子育て中の方のための再就職準備セミナー

就職したいけれど、仕事と家庭の両立や仕事探しの進め方などに不安、悩みのある子育て中の方、セミナーに参加して再就職への第一歩を踏み出してみませんか。

▽とき 10月5日(金)

午前10時～正午

受付・午前9時45分～

▽ところ 高萩市総合福祉センター

▽対象者 再就職を希望している子育て中の方

▽募集人数 先着15人

※参加費無料、無料託児所有

▽申込方法 電話で左記へ

申問 ハローワーク高萩 ☎22549

**案内** 県立北茨城特別支援学校平成30年度

学校支援ボランティア「きたとくサポーター」

▽サポーター活動の内容

・学習活動、部活動のゲスト

・ティーチャーや支援補助

・登下校時の通学路での見守り支援

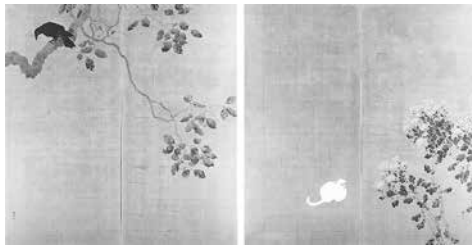
・学校行事の補助

・環境整備支援

サポーター希望者は左記へ

申問 県立北茨城特別支援学校

(中村) ☎④2622



菱田春草「猫に鳥」1910年 茨城県近代美術館蔵

**内** 県天心記念五浦美術館  
**案** 企画展「金-KIN-」

金は古くから好んで美術品に用いられ、近代以降の作家も伝統的な金の用法を踏まえながら新たな表現を開拓しました。華やかな金屏風から金を効果的に用いた作品まで、その魅力を紹介します。

▽とき  
8月31日(金)～9月30日(日)  
午前9時～午後5時  
10月2日(火)～10月8日(月)  
午前9時30分～午後5時  
※入場は午後4時30分まで  
※休館日…月曜日

ただし9月17日(月)祝、9月24日(月)祝、10月8日(月)祝は開館、9月25日(火)は休館

問 県天心記念五浦美術館  
☎465311

**案内** 障害者就職面接会

ハローワーク、厚生労働省茨城労働局、茨城県では平成30年度(前期)障害者就職面接会を開催します。

▽とき 9月19日(水)  
受付…午後0時30分～  
面接…午後1時～3時30分  
▽ところ 国民宿舍鶴の岬  
※当日は十王駅から会場までのバスがあります。

申請 ハローワーク高萩 ☎22549

**案内** 難聴相談会

聞こえで困っていませんか。悩みを話してみましよう。聞こえに関する情報をお届けします。茨城県立聴覚障害者福祉センターやすぎでは、難聴相談会を開催します。

▽とき 10月7日(日)  
午後1時30分～3時30分  
▽ところ 大子町文化福祉会館

(その後、11～1月に潮来市、下妻市、土浦市で開催)

▽内容  
・茨城県立聴覚障害者福祉センターやすぎについて  
・様々なコミュニケーション方法、要約筆記について  
・補聴器、補聴援助機器について

▽申込方法 FAXまたはEメールで左記へ

※当日参加も可

※案内、申込書は市社会福祉課にもあります。

申請 県聴覚障害者福祉センターやすぎ 難聴相談会担当

☎029-247-1369  
FAX029-248-0029  
Eメール info@center-yasuragi.or.jp

**案内** 元氣いばらき就職面接会を開催します!

現在お仕事を探している方、どなたでもご参加いただけます!(学生を除く)

複数の企業の人事担当者と直接お会いできるチャンスです。ぜひご参加ください。

▽とき 9月26日(水)  
午後1時30分～3時30分  
受付…午後1時～

▽ところ 日立シビックセンター  
ダブルホール(日立駅前)

▽参加予定企業 約20社  
▽主催 茨城県

▽その他  
・面接会参加企業、求人職種は【茨城県労働政策課ホームページ】に事前に掲載します  
・履歴書作成のポイントや事

前相談等は左記へ

問 いばらき就職支援センター  
日立地区センター  
(日立市幸町1-21-2)

日立商工会議所会館3階  
☎0294-27-7172

**案内** 難病フェスタ2018

▽とき 10月6日(土)  
午後0時30分～4時  
▽ところ 東海村総合福祉センター「絆」

▽内容  
・講演会「難病患者の災害時の心得」  
講師…小関理氏(宮城県患者・家族連絡協議会)

・患者体験発表(てんかん、パーキンソン)

・アトラクション  
・医療等相談

問 茨城県難病団体連絡協議会  
☎029-244-4535

**案内** 県北小さな合唱団のついで

高萩市と北茨城市の合唱グループ10団体による初めての演奏会です。(入場無料)

▽とき 9月30日(日)  
開演…午後1時30分  
開場…午後1時

▽ところ 高萩市文化会館  
問 「県北小さな合唱団のついで」実行委員会(辻)  
☎0294-42-7345

## 地域特定推薦入学についてのご案内

地域特定推薦とは、地域の保健・医療・福祉に貢献するため、下記の学校に入学を希望する方を市長が推薦する制度です。詳細(受験資格等)については、それぞれの学校から入学に関する書類を取り寄せて確認してください。

### ◆推薦書の交付について

	茨城キリスト教大学看護学部	日立メディカルセンター看護専門学校
対象者	①本人または保護者が市内に住民票のある方 ②合格した場合は必ず入学する方 ③高等学校等を平成31年3月卒業見込みの方 ④出願期間の1年前(平成29年11月8日)から引き続き市内に居住している方 ⑤全体の評定平均値が3.8以上の方 ⑥卒業または資格取得後、地域の保健・医療・福祉の向上に貢献できる方 ※③～⑤は茨城キリスト教大学のみ	
申請期間	10月1日(月)～10月19日(金)	10月10日(水)～10月31日(水)
添付書類	住民票2通、推薦書	住民票1通、推薦書
申・問	教育総務課 総務学務係(川崎) 内451	

### ◆願書受付について

	茨城キリスト教大学看護学部	日立メディカルセンター看護専門学校
受付期間	11月1日(水)～9日(金)	11月12日(水)、13日(木)
問	茨城キリスト教大学入試広報部 ☎0294-54-3212	日立メディカルセンター看護専門学校入試係 ☎0294-59-3200

\*日立メディカルセンター看護専門学校は平成30年度から看護学部の学生募集を中止しています。

▽とき 午前10時～午後3時

案内 全国一斉!法務局休日相談所  
相続登記講演会

▽申込締切 9月28日(金)  
申問 自衛隊茨城地方協力本部  
日立出張所  
☎0294-21-1524

・試験会場は別途通知します。  
・自衛官候補生(男子・女子)の募集も随時受け付けています。  
・詳細は左記へお問い合わせください。

▽その他  
試験会場は別途通知します。  
自衛官候補生(男子・女子)の募集も随時受け付けています。  
詳細は左記へお問い合わせください。

### 防衛大学校等の試験のお知らせ

学校等	受験資格	試験日
防衛大学校	①18歳以上21歳未満の者	1次:11月3日～4日 2次:12月11日～15日 (いずれか指定する日)
防衛医科大学校 医学科学生	②高卒者または高専3年次修了者(いずれも見込みを含む。)	1次:10月27日～28日 2次:12月12日～14日 (いずれか指定する日)
防衛医科大学校 看護学科学生		1次:10月20日 2次:12月1日～2日 (いずれか指定する日)

# ゆるキャラグランプリ

## 2018

あんちゃん・こうちゃん  
今年こそ茨城県内1位 全国100位内を目指します

投票期間

### 11月9日(金)まで

『ゆるキャラグランプリ2018』  
今すぐアクセス!  
投票よろしくお願ひします

ゆるキャラグランプリ2018 検索

問 まちづくり協働課 協働推進係(堀口) 内192

問 茨城司法書士会  
☎029-225-0111

※10月6日は茨城司法書士会で電話相談を受け付けます

▽ところ 日立市民会館会議室 210号室(日立会場)

▽とき 午前10時～午後3時

借金、土地・建物、相続、裁判、会社等に関する相談

案内 「法の目」  
司法書士法律相談

問 水戸地方裁判所・水戸家庭裁判所日立支部  
☎0294-21-4441

▽ところ 日立市女性センター

▽とき 午前10時～午後3時

金銭関係・土地建物関係・交通事故等の民事紛争全般、夫婦・親子・遺産相続等の家事紛争全般の相談会を開催します。

案内 無料調停相談会

▽ところ 水戸地方法務局  
※要予約 詳細は左記へ  
申問 水戸地方法務局 総務課  
☎029-227-9911

案内 茨城県行政書士会  
電話による無料相談会

問 茨城県行政書士会事務局  
☎029-305-3731

遺言、相続、各種許認可等の行政手続き相談など、暮らしと役所の諸手続きに関する相談に、電話でお答えします。  
▽とき 毎週木曜日(祝日を除く)午後1時～5時



## 休日の当番医

診療時間	午前9時～午後5時
9/9	荒川内科医院 ☎43-2288 (磯原町)
16	市民病院 ☎46-1121 (関南町)
17	北茨城中央クリニック ☎30-1600 (磯原町)
23	北茨城クリニック ☎46-5101 (大津町)
24	友愛クリニック ☎43-1398 (磯原町)
30	いそはらクリニック ☎30-1580 (磯原町)
10/7	市民病院 ☎46-1121 (関南町)
8	かもめ・大津港クリニック ☎46-0133 (大津町)

# 9月

市立図書館

- September -

## 新刊図書

- 蝶のゆくへ 葉室 麟
- 文字渦 円城 塔
- ハレルヤ 保坂 和志
- 七〇歳年下の君たちへ 五木 寛之
- わたしの森に 田島 征三
- ぼくの島ようこそ！ 市川 里美

市立図書館 ☎42-1451

### ☆図書館おはなし会☆

9月19日(水) 午前10時～10時30分

### ☆エプロンシアター☆

9月8日(土) 午前10時～10時30分

9月 - 10月

日	月	火	水	木	金	土
						1
2	3	4	5	6	7	8
9	10	11	12	13	14	15
16	17	18	19	20	21	22
23	24	25	26	27	28	29
30	10/1	2	3	4	5	6

■は休館日です。

### ☆メリアンさんの英語のおはなし会☆

9月12日(水)、22日(土) 午前10時～10時30分

### ☆ぼっぼのおはなし会☆

9月26日(水) 午前10時～11時

※いずれも1階おはなし室で行います。参加自由・無料です。

## 今月の納税

国民健康保険税 後期高齢者医療保険料 介護保険料 10月1日(月)

### 各種相談など

#### ◆元気ステーション総合相談窓口

平日 午前9時～午後7時  
元気ステーション出張相談 (生涯学習センター)  
9月21日(金) 午前9時30分～11時30分  
☎元気ステーション ☎44-7111

#### ◆移動児童相談

9月19日(水)、10月3日(水)、17日(水)  
午前10時～午後3時  
大津子どもの家 ☎子育て支援課 内132

#### ◆心配ごと相談

[地域福祉交流センター]  
9月6日(水)、20日(水)、10月4日(水)、18日(水)  
[大津町公民館]  
9月13日(水)、27日(水)、10月11日(水)、25日(水)  
どちらも午後1時～4時  
☎社会福祉協議会 ☎42-0782

#### ◆いばらき就職支援センター出張相談

9月18日(水) 午前10時～午後3時  
市役所4階401会議室  
☎商工観光課 内362

### 各種健診など

#### ◆乳幼児健康診査

・4カ月児健康診査 9月20日(水)、10月18日(水)  
・1歳6カ月児健康診査 9月28日(金)  
・2歳児歯科健診 10月4日(水)  
・3歳児健康診査 9月14日(金)、10月12日(金)  
※受付時間はいずれも午後0時30分～1時30分

#### ◆精神保健相談 (要予約)

9月19日(水)、10月10日(水)  
◆育児相談 (5カ月以上の乳幼児、要予約)  
9月26日(水) 午前9時30分～10時30分  
※会場はすべて保健センターです  
☎健康づくり支援課 内196

休日・夜間に  
病院を探すとき

県救急医療情報  
コントロールセンター  
☎029-241-4199  
(年中無休)

茨城子ども  
救急電話相談

プッシュ回線・携帯電話 ☎#8000  
すべての電話 ☎029-254-9900  
◆平日：午後6時30分～翌朝8時  
◆日・祝日：午前8時～翌朝8時

★無料相談★	法律相談	行政書士相談
とき	10月10日(水) 午後1時～4時30分	10月3日(水) 午後1時～5時
ところ	いずれも市役所4階会議室	
申込方法	電話予約開始日 10月3日(水)	電話予約開始日 9月26日(水)
	指定の電話予約開始日 8時30分～9時10分までは予約専用電話43-2324へ以降は下記へお申し込みください。※相談時間の指定はできませんのでご了承ください。	
備考	弁護士による相談 (相談時間 20分)	行政書士による相談 (相談時間 40分)
内容	土地の問題や金銭貸借、離婚、相続など	相続や遺言、各種行政手続きなど
問い合わせ	まちづくり協働課 広報広聴係 (芳賀) 内191	

中郷町 ち  
加藤さん家

うちのアイドル!

華川町 ち  
本橋さん家



リコが  
凜珂  
ちゃん  
1歳3か月

「いつも明るく元気いっぱいおてんばな女の子。お歌遊びやおままごとが大好きで、家族みんなを笑顔にしてくれる我が家のアイドルです。これからも元気にすくすく成長してね♡」

父：直也さん  
母：未来さん



こうやい  
晃成  
くん  
3歳

「小柄な体で毎日走り回っています。電車と車が大好きな男の子です。本橋家に生まれてきてくれてありがとう。これからもたくさん遊んで元気に大きくなってね!」

父：亮さん  
母：里江さん

ペット自慢

磯原町 赤津さん宅

甘えん坊なゆずは人間が好きで、散歩に行ったときは他のわんこの飼い主に顔を撫でて貰うのをいつも楽しみにしています。

お家でお昼寝するときはいつもヘソ天で寝ています。



ゆず  
柴犬  
メス・10歳

マイ・ガーデニング

魔法の手

秋葉 キエ子さん宅 (関南町)



稲を育てたあとのハウス一面にトルコキキョウ。1月アクのように小さな種をつまようじの先でトレイに、温度管理をして5月にピンセットで畑に定植し、7月から美しく咲き始めました。根気のある仕事も楽しみ、どんな植物も秋葉さんの手にかかれば今年より来年見事な花を咲かせます。

姉妹都市交流  
中学生特派員交流事業



部活動のために登校していた生徒の皆さんが国体ダンスで歓迎☆

8月2日～3日、姉妹都市長野県中野市の中野市立南宮中学校3年生3人が本市を訪れました。10回目となる今回は磯原中学校の皆さんと交流し両市の特色について理解を深めました。



また、雨情生家、磯原二ツ島海水浴場、六角堂、天心記念五浦美術館、期待場で陶芸体験など北茨城を楽しみました。

来年は磯原中学校の生徒さんが中野市を訪問します。



市の人口と世帯		平成30年8月1日現在 ( )は前月比			
総人口	42,728 人	( - 14)	出生	21 人	( + 6)
男	21,169 人	( + 7)	死亡	41 人	( - 7)
女	21,559 人	( - 21)	転入	76 人	( + 3)
世帯数	16,904 世帯	( + 13)	転出	70 人	( - 43)

市政に関する提言は  
…市長への FAX **FAX☎ 30 - 1350**

防災行政無線  
確認電話番号  
**☎43-3110**

緊急情報メール  
配信登録



きたいばナビ



Android



iOS

北茨城市  
ホームページ



北茨城市