

# 北茨城市の給与・定員管理等について

## 1 総括

### (1) 人件費の状況（普通会計決算）

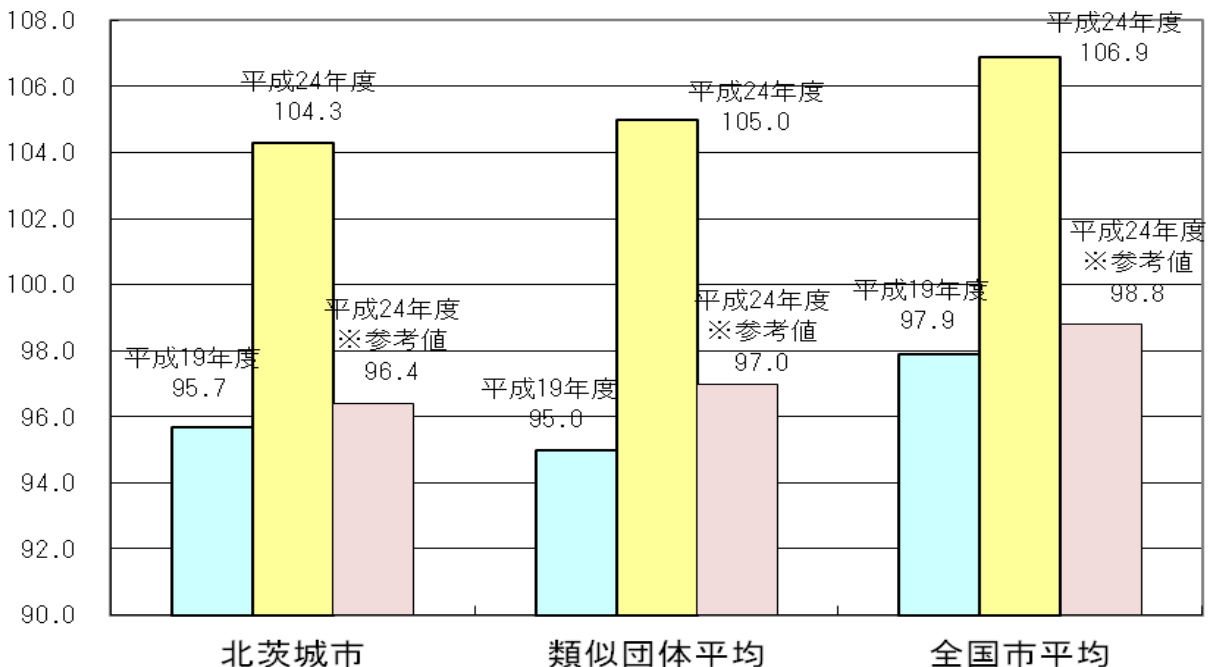
区分	住民基本台帳人口 (平成 23 年度末)	歳出額 (A)	実質収支	人件費 (B)	人件費率 (B/A)	22年度の 人件費率
H23 年度	人 47,456	千円 19,984,233	千円 798,988	千円 3,258,554	% 16.3	% 20.8

### (2) 職員給与費の状況（普通会計決算）

区分	職員数 (A)	給与費				一人当たり 給与費 (B/A)	類似団体平均 一人当たり 給与費
		給料	職員手当	期末・勤勉手当	計 (B)		
H23 年度	人 363	千円 1,342,644	千円 190,920	千円 475,407	千円 2,008,971	千円 5,534	千円 5,863

- (注) 1 職員手当には退職手当を含みません。  
2 職員数は平成 23 年 4 月 1 日現在の人数です。

### (3) ラスパイレス指数の状況（各年 4 月 1 日現在）



- (注) 1 ラスパイレス指数とは、国家公務員の給与水準を 100 とした場合の地方公務員の給与水準を示す指数です。  
2 類似団体平均とは、人口規模、産業構造が類似している団体のラスパイレス指数を単純平均したものです。  
3 「参考値」は、国家公務員の時限的な（2 年間）給与改定特例法による措置が無いとした場合の値である。

## 2 一般行政職給料表の状況（平成24年4月1日）

（単位：円）

	1級	2級	3級	4級	5級	6級	7級
1号給の給料月額	135,600	185,800	222,900	261,900	289,200	320,600	366,200
最高号給の給料月額	243,700	307,800	354,700	388,300	400,600	422,600	456,200

（注） 給料月額は、給与抑制措置を行う前のものである。

## 3 職員の平均給与月額、初任給等の状況

### （1）職員の平均年齢、平均給料月額及び平均給与月額の状況（平成24年4月1日現在）

#### ①一般行政職

区分	平均年齢	平均給料月額	平均給与月額	平均給与月額（国ベース）
北茨城市	44.7歳	330,557円	365,093円	357,184円
茨城県	42.9歳	339,193円	415,012円	372,519円
国	42.8歳	329,917(304,944)円	—	401,789(372,906)円
類似団体	43.5歳	327,709円	376,378円	352,805円

（注） 1 「平均給料月額」とは、平成24年4月1日現在における各職種ごとの職員の基本給の平均です。

2 「平均給与月額」とは、給料月額と毎月支払われる扶養手当、住居手当、時間外勤務手当などのすべての諸手当の額を合計したものあり、地方公務員給与実態調査において明らかにされているものです。

また、「平均給与月額（国ベース）」は、国家公務員の平均給与月額には時間外勤務手当、特殊勤務手当等の手当が含まれていないことから、比較のため国家公務員と同じベースで再計算したものです。

#### ②技能労務職

区分	公務員					民間			参考 A/B
	職員数 (人)	平均年齢 (歳)	平均給料月額 (円)	平均給与 月額 (円) (A)	平均給与月額 (国ベース)	民間の類似職種	平均年齢 (歳)	平均給与月額 (円) (B)	
北茨城市	29	52.2	298,911	321,112	307,011	—	—	—	—
うち清掃手	4	54.0	304,104	326,204	310,229	廃棄物処理 業従業員	44.7	288,200	1.13
うち学校給食 調理手	9	52.1	295,744	304,133	301,633	調理師	43.7	248,600	1.22
うち用務手	8	55.5	282,388	294,867	285,763	用務員	53.5	206,600	1.43
うち運転手	6	44.9	304,700	338,931	324,267	自家用乗用 自動車運転手	58.6	207,300	1.63
うちその他	2	56.8	351,500	438,859	358,000	—	—	—	—
茨城県	410	49.7	341,928	387,954	367,502				
国	3,479	49.7	285,030(270,465)	—	323,181(307,506)				
類似団体	23	49.6	304,275	325,815	315,213				

区 分	参 考		
	年収ベース（試算値）の比較		
	公務員（円） （C）	民間（円） （D）	C/D
北茨城市	5,017,064	—	—
うち清掃手	5,168,586	3,989,200	1.30
うち学校給食調理手	4,740,394	3,407,200	1.39
うち用務手	4,659,329	2,861,400	1.63
うち運転手	5,132,911	2,764,000	1.86

※民間データは、賃金構造基本統計調査において公表されているデータを使用している。（平成22年～24年の3ヶ年平均）

※技能労務職の職種と民間の職種等の比較にあたり、年齢、業務内容、雇用形態等の点において完全に一致しているものではない。

※年収ベースの「公務員（C）」及び「民間（D）」のデータは、それぞれ平均給与月額を1.2倍したものに、公務員においては前年度に支給された期末・勤勉手当、民間においては前年に支給された年間賞与の額を加えた試算値である。

## （2）職員の初任給の状況（平成24年4月1日現在）

区 分		北茨城市	茨城県	国
一般行政職	大学卒	172,200円	172,200円	172,200(163,987)円
	高校卒	140,100円	140,100円	140,100(133,418)円
技能労務職	高校卒	137,200円	135,600円	—
	中学卒	129,200円	129,200円	—

（注） 国家公務員欄における括弧書きは、給与改定特例法による措置がないとした場合の値（減額前）である。

## （3）職員の経験年数別・学歴別平均給料月額状況（平成24年4月1日現在）

区 分		経験年数10年～15年未満	経験年数15年～20年未満	経験年数20年～25年未満
一般行政職	大学卒	277,600円	320,800円	349,100円
	高校卒	227,700円	296,600円	325,600円
技能労務職	高校卒	—	280,800円	292,000円
	中学卒	—	245,100円	—

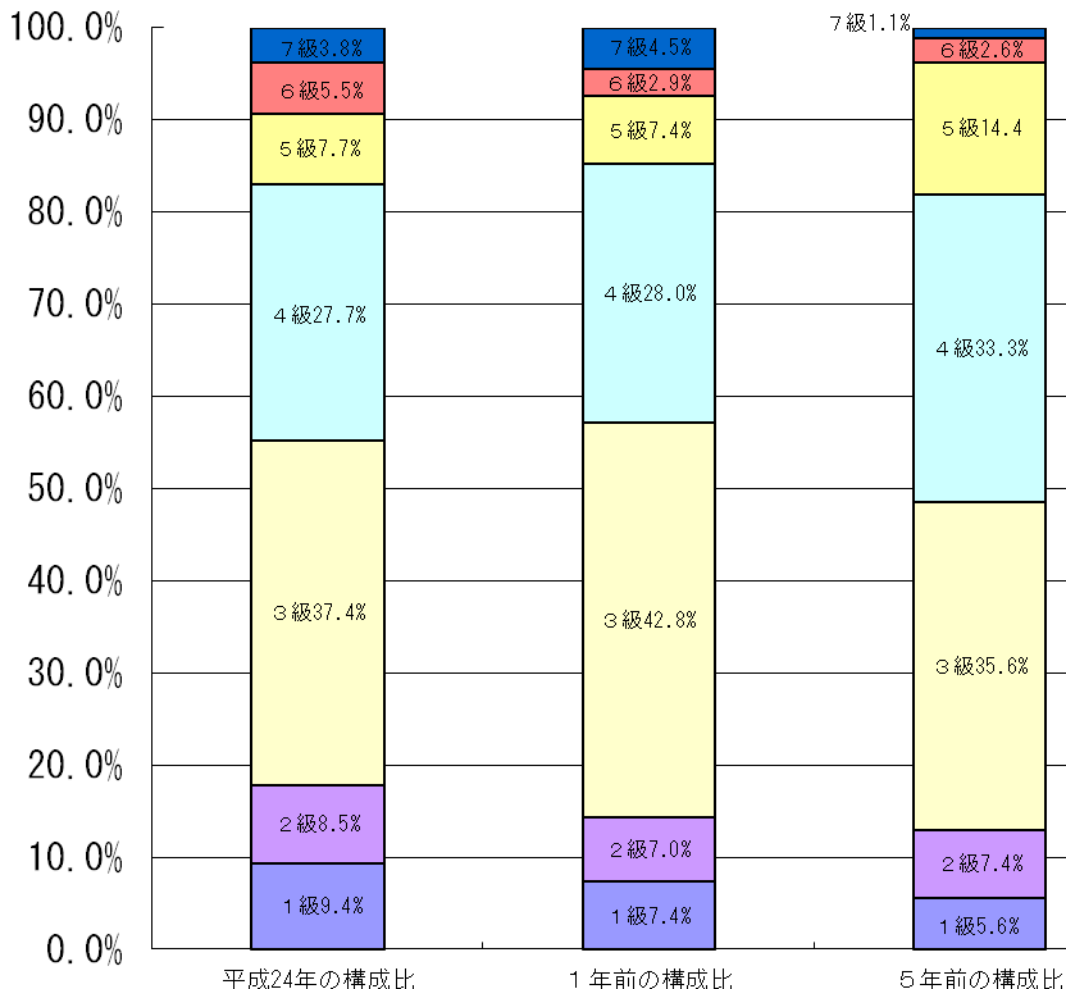
## 4 一般行政職の級別職員数等の状況

### （1）一般行政職の級別職員数の状況（平成24年4月1日現在）

区 分	標準的な職務内容	職員数（人）	構成比（%）
1級	主事、主事補	22	9.4
2級	主幹	20	8.5
3級	係長、主任	88	37.4
4級	主査、課長補佐、副主査	65	27.7
5級	課長	18	7.7
6級	部長、次長、参事、副参事	13	5.5
7級	部長、次長	9	3.8

（注） 1 北茨城市の給与条例に基づく給料表の級区分による職員数です。

2 標準的な職務内容とは、それぞれの級に該当する代表的な職務です。



**(2) 昇給への勤務成績の反映状況**

一律支給しています。

**5 職員の手当の状況**

**(1) 期末手当・勤勉手当**

北茨城市	茨城県	国
1人当たり平均支給額 (H23年度) 1,385千円	1人当たり平均支給額 (H23年度) 1,677千円	—
(平成23年度支給割合) 期末手当 2.6月分 (1.45)月分 勤勉手当 1.35月分 (0.65)月分	(平成23年度支給割合) 期末手当 2.6月分 (1.45)月分 勤勉手当 1.35月分 (0.65)月分	(平成23年度支給割合) 期末手当 2.6月分 (1.45)月分 勤勉手当 1.35月分 (0.65)月分
(加算措置の状況) 職制上の段階、職務の級等による加算措置 ・役職加算 5%~15%	(加算措置の状況) 職制上の段階、職務の級等による加算措置 ・役職加算 5%~20% ・管理職加算 15%~25%	(加算措置の状況) 職制上の段階、職務の級等による加算措置 ・役職加算 5%~20% ・管理職加算 10%~25%

(注) ( )内は、再任用職員に係る支給割合です。

【参考】 勤勉手当への勤務実績への反映状況 (一般行政職)

一律支給しています。

(2) 退職手当（平成24年4月1日現在）

北茨城市			国		
(支給率)	自己都合	勸奨・定年	(支給率)	自己都合	勸奨・定年
勤続20年	23.5月	30.55月	勤続20年	23.5月	30.55月
勤続25年	33.5月	41.34月	勤続25年	33.5月	41.34月
勤続35年	47.5月	59.28月	勤続35年	47.5月	59.28月
最高限度額	59.28月	59.28月	最高限度額	59.28月	59.28月
その他の加算措置	定年前早期退職特例措置 (2%~20%加算)		その他の加算措置	定年前早期退職特例措置 (2%~20%加算)	
1人当たり平均支給額	2,662千円	24,863千円			

(注) 退職手当の1人当たり平均支給額は、前年度に退職した前職種に係る職員に支給された平均額です。

(3) 地域手当

制度なし

(4) 特殊勤務手当（平成24年4月1日現在）

支給実績（平成23年度決算）	33,030千円		
支給職員1人当たり平均支給年額（平成23年度決算）	188,743円		
職員全体に占める手当支給職員の割合（平成23年度）	31.4%		
手当の種類（手当数）	13		
手当の名称	主な支給対象職員	主な支給対象業務	左記職員に対する支給単価
税務手当	税務職員	市税の滞納整理、財産差押え	競売…400円/回 財産差押え…400円/回
感染症防疫作業手当	感染症防疫に従事する職員	病原体の付着した物件の処理	400円/日
行旅死亡人・変死人処理手当	行旅死亡人・変死人の処理に従事する職員	行旅死亡人・変死人の処理	5,000円/回
社会福祉業務手当	社会福祉業務現業員、査察指導員、身体障害者福祉主事、児童福祉司	左の者がその業務に従事した場合に支給	4,000円/月
植物防疫作業手当	植物防疫作業に従事する職員	人体に有害な薬品を取扱う植物防疫作業	400円/月
ごみ収集作業手当	ごみ収集作業に従事する職員	ごみ収集作業	500円/日
動物死体処理手当	動物死体処理に従事する職員	動物死体処理	400円/日
火葬手当	火葬に従事する職員	火葬場における死体の火葬	1,000円/回
舗装工事手当	舗装工事に従事する職員	スプレー取扱、上層作業	500円/日
救急業務手当	消防職員	傷病者の医療機関等への緊急搬送業務	救急救命士 510円/回 その他職員 200円/回
市立総合病院業務手当	医師	左の者がその業務に従事した場合に支給	医師 給料月額の22%以内
地籍調査作業手当	地籍調査業務に従事する職員	境界確認、測量	200円/日
蜂駆除作業手当	蜂駆除に従事する職員	雀蜂駆除に従事した場合に支給	500円/回

(5) 時間外勤務手当

支給実績（平成23年度決算）	84,013千円
支給職員1人当たり平均支給年額（平成23年度決算）	249千円
支給実績（平成22年度決算）	101,619千円
支給職員1人当たり平均支給年額（平成22年度決算）	180千円

(6) その他の手当（平成24年4月1日現在）

手当名	内容及び支給単価	国の制度との異同	国の制度と異なる内容	支給実績 （平成23年度決算）	支給職員1人当たり 平均支給年額 （平成23年度決算）
管理職手当	○支給額 部長：65,000円、次長：50,000円、 参事：45,000円、副参事：43,000円、 課長：40,000円、室長・主査：35,000円、 課長補佐：30,000円	同じ		54,715千円	455,984円
初任給調整手当	医師及び歯科医師の資格を有する職員に対し 医大等を卒業した経過年数により支給	異なる	国より少額	5,116千円	1,705,200円
扶養手当	○配偶者 13,000円/月 ○配偶者以外の扶養親族 1人につき6,500円/月 (職員に配偶者がいない場合、そのうち1人については11,000円/月) ○満16歳の年度初めから満22歳の年度末までの子がいる場合の加算額 1人につき5,000円/月	同じ		65,712千円	244,282円
住居手当	○月額12,000円以上支払っている職員に対し 家賃等の額に応じ 最高月額27,000円 ○自ら所有に係る住宅を新築、購入した職員 に対し取得後5年間に限り 2,500円/月	同じ		20,843千円	289,487円
通勤手当	○交通機関利用者 最高月額55,000円 ○自動車等使用者 距離に応じ 2,400円/月～26,100円/月	異なる	自動車使用者に限り、距離に応じ月400円～1,600円の加算あり	33,339千円	67,352円
休日勤務手当	祝日法における休日及び年末年始の休日に勤務した場合に支給 支給額=1時間当たりの給与額×135/100×勤務時間数	同じ		15,194千円	399,835円
夜間勤務手当	正規の勤務時間として午後10時から翌朝午前5時に勤務した場合に支給 支給額=1時間当たりの給与額×25/100×勤務時間数	同じ		12,379千円	107,643円
宿日直手当	市役所日直…4,500円/回 病院宿日直…職種、勤務時間により、 5,000円/回～50,000円/回	異なる	国4,200円	15,597千円	1,114,044円
単身赴任手当	基本額23,000円に距離に応じ、6,000円から45,000円を加えた額	同じ		0千円	—
災害派遣手当	災害応急対策又は災害復旧のため派遣された職員に対し、本市に滞在する期間、施設の区分に応じ、3,970円/日～6,620円/日を支給。			0千円	—
管理職員特別勤務手当	管理職員が、臨時又は緊急の必要により、週休日、休日、年末年始の休日に勤務した場合支給。 部長～参事：8,000円/回 副参事～主査：6,000円/回 課長補佐：4,000円/回 (勤務時間が6時間超の場合はそれぞれ150/100を乗じた額)	同じ		378千円	9,450円

## 6 特別職の報酬等の状況（平成24年4月1日現在）

区 分			給 料 月 額 等		
給 料	市 副 市	長 長	870,000円	(参考) 類似団体における最高/最低額	
		副 長	714,000円	1,010,000円 / 389,500円	800,000円 / 526,500円
報 酬	議 副 議	長 長	461,000円	528,000円 / 274,000円	
		副 長	413,000円	449,000円 / 234,000円	
		員	391,000円	409,000円 / 220,000円	
期 末 手 当	市 副 市	長 長	(平成23年度支給割合) 2.95月分		
		議 副 議	(平成23年度支給割合) 2.95月分		
退 職 手 当	市 副 市	長 長	(算定方式)	(1期の手当額)	(支給時期)
		副 長	870,000円×在職年数×550/100 714,000円×在職年数×310/100	1,914万円 885万円	(任期毎) (任期毎)

(注) 退職手当の「1期の手当額」は、4月1日現在の給料月額及び支給率に基づき、1期（4年＝48月）勤めた場合における退職手当の見込額である。

## 7 職員数の状況

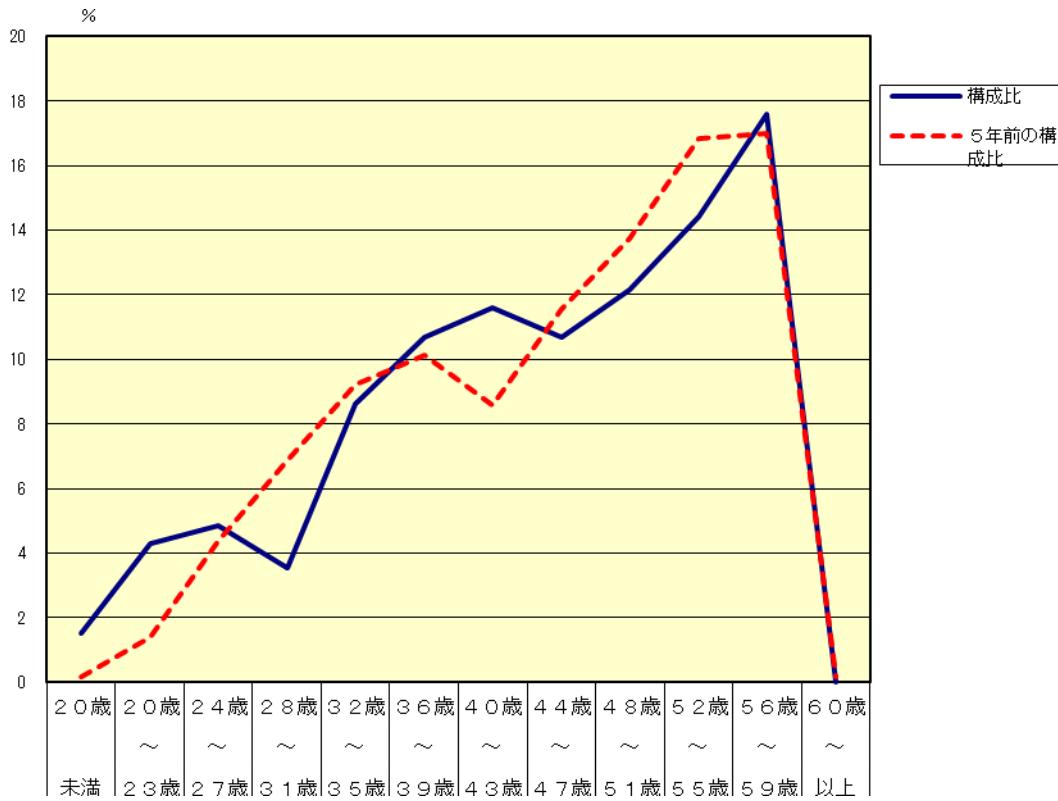
### (1) 部門別職員数の状況と主な増減理由

(平成24年4月1日現在)

部門		区分		職 員 数			主 な 増 減 理 由
		平成23年	平成24年	増減数			
普 通 会 計 部 門	一 般 行 政 部 門	議 会	5	5			
		総 務	76	74	△2	退職者不補充、事務の統廃合等	
		税 務	29	25	△4	事務の統廃等	
		民 生	36	31	△5	退職者不補充、事務の統廃合等	
		衛 生	35	32	△3	退職者不補充、事務の統廃合等	
		農 林 水 産	21	24	3	業務量の増	
		商 工 木	7	7			
		28	23	△5	退職者不補充、事務の統廃合等		
		計	237	221	△16	<参考> 人口10,000人当たり職員数 46.57人 (類似団体の人口10,000人当たり職員数69.00人)	
		教 育	45	46	1		
	消 防	82	82				
	小 計	364	349	△15	<参考> 人口10,000人当たり職員数 73.54人 (類似団体の人口10,000人当たり職員数92.57人)		
公 営 企 業 等 会 計 部 門	病 院	水 道	150	138	△12	退職者不補充	
		下 水	20	20			
		そ の 他	5	6	1		
		20	21	1			
	小 計	195	185	△10			
合 計		559 [857]	534 [857]	△25	<参考> 人口10,000人当たり職員数 112.53人		

(注) 1 職員数は一般職に属する職員数です。  
2 [ ]内は、条例定数の合計です。

(2) 年齢別職員構成の状況 (平成24年4月1日現在)



区分	20歳未満	20歳～23歳	24歳～27歳	28歳～31歳	32歳～35歳	36歳～39歳	40歳～43歳	44歳～47歳	48歳～51歳	52歳～55歳	56歳～59歳	60歳以上	計
職員数	8	23	26	19	46	57	62	57	65	77	94	0	534

(3) 職員数の推移

(単位：人・%)

部門別	平成19年	平成20年	平成21年	平成22年	平成23年	平成24年	過去5年間の増減数(率)
一般行政	268	252	242	233	237	221	△ 47 (△17.5%)
教育	61	56	54	48	45	46	△ 15 (△24.6%)
消防	86	88	85	83	82	82	△ 4 (△ 4.7%)
普通会計計	415	396	381	364	364	349	△ 66 (△15.9%)
公営企業等会計計	226	219	207	202	195	185	△ 41 (△18.1%)
総合計	641	615	588	566	559	534	△ 107 (△16.7%)

(注) 1 各年における定員管理調査において報告した部門別職員数。



## 8 公営企業職員の状況

### (1) 水道、工業用水道事業

#### ①職員給与費の状況

##### ア 決算

区分	事業	総費用 (A)	純損益又は 実質収支	職員給与費 (B)	総費用に占める 職員給与費比率 (B/A)	(参考) H22年度総費用に占 める職員給与費比率
H23年度	水道	千円 921,141	千円 △17,768	千円 166,020	% 18.02	% 19.71
	工業用水道	197,195	△8,251	15,861	8.04	10.17

区分	事業	職員数 (A)	給与費				一人当 り 給与費 (B/A)	(参考) 市町村平均一 人当たり給与 費
			給料	職員手当	期末勤勉手当	計(B)		
H23年度	水道	人 21	千円 95,146	千円 6,303	千円 33,289	千円 134,738	千円 6,416	千円 6,350
	工水	2	7,883	853	2,708	11,444	5,722	6,332

(注) 1 職員手当には退職給与金を含みません。

2 職員数は平成23年計上された額です。

#### ②職員の基本給、平均月収額及び平均年齢の状況（平成24年4月1日現在）

区分	事業	平均年齢	基本給	平均月収額
北茨城市	水道	49.2歳	355,451円	390,547円
	工水	44.1歳	305,657円	321,657円
団体平均	水道	45.4歳	358,043円	528,316円
	工水	45.2歳	355,206円	532,507円

#### ③職員の手当の状況

##### ア 期末手当・勤勉手当

北茨城市	北茨城市（一般行政職）
1人当たり平均支給額（平成23年度） 水道事業 1,585千円 工業用水道事業 1,354千円	1人当たり平均支給額（平成23年度） 1,385千円
(平成23年度支給割合) 期末手当 勤勉手当 2.6月分 1.35月分 (-)月分 (-)月分	同左
(加算措置の状況) 職制上の段階、職務の級等による加算措置 ・役職加算 5%~15%	同左

(注) ( )内は、再任用職員に係る支給割合です。

イ 退職手当（平成24年4月1日現在）

北茨城市			北茨城市（一般行政職）		
（支給率）	自己都合	勸奨・定年	（支給率）	自己都合	勸奨・定年
勤続20年	23.5月	30.55月	勤続20年	23.5月	30.55月
勤続25年	33.5月	41.34月	勤続25年	33.5月	41.34月
勤続35年	47.5月	59.28月	勤続35年	47.5月	59.28月
最高限度額	59.28月	59.28月	最高限度額	59.28月	59.28月
その他の加算措置	その他の加算措置 (2%~20%加算)		その他の加算措置	その他の加算措置 (2%~20%加算)	
1人当たり平均支給額	24,425千円				

ウ 特殊勤務手当（平成24年4月1日現在）

支給実績（平成23年度決算）	水道事業	50千円	
	工業用水道事業	0千円	
支給職員1人当たり平均支給年額（平成23年度決算）	水道事業	6,250円	
	工業用水道事業	0円	
職員全体に占める手当支給職員の割合（平成23年度）	水道事業	38.1%	
	工業用水道事業	0%	
手当の種類（手当数）		1	
手当の名称	主な支給対象職員	主な支給対象業務	左記職員に対する支給単価
深夜漏水事故処理出動手当	深夜漏水事故処理に従事する職員	深夜漏水事故処理	2,000円/回

エ 時間外勤務手当

支給実績（平成23年度決算）	水道	2,812千円
	工業用水道	170千円
支給職員1人当たり平均支給年額（平成23年度決算）	水道	175,750円
	工業用水道	170,000円
支給実績（平成22年度決算）	水道	2,790千円
	工業用水道	384千円
支給職員1人当たり平均支給年額（平成22年度決算）	水道	132,857円
	工業用水道	192,000円

（注）時間外勤務手当には、休日勤務手当を含みます。

オ その他の手当

手当名	内容及び支給単価	国の制度との異同	国の制度と異なる内容	支給実績 (平成23年度決算)	支給職員1人 当たり 平均支給年額 (平成23年 度決算)
管理職手当	○支給額 部長：65,000円、次長：50,000円、 参事：45,000円、副参事：43,000円、 課長：40,000円、室長・主査：35,000円、 課長補佐：30,000円	同じ		水道 2,449千円 工水 420千円	489,772円 420,000円
扶養手当	○配偶者 13,000円/月 ○配偶者以外の扶養親族のうち2人まで 6,000円/月 (職員に扶養親族でない配偶者がいる場合 1人につき) (6,500円/月) (職員に配偶者がいない場合1人につき) (11,000円/月) ○その他の扶養親族1人につき 5,000円/月 ○満16歳の年度初めから満22歳年度末ま での子がいる場合の加算額1人につき 5,000円/月	同じ		水道 3,790千円 工水 294千円	270,714円 294,000円
住居手当	○月額12,000円以上支払っている職員に対し 家賃等の額に応じ 最高月額 27,000円 ○自ら所有に係る住宅を新築、購入した職員 に対し取得後5年間に限り 2,500円/月	同じ		水道 0千円 工水 0千円	— —
通勤手当	○交通機関利用者 最高月額 55,000円 ○自動車等使用者 距離に応じ 2,400円/月～26,100円/月	異なる	自動車使用 者に限り、距 離に応じ月 400円～ 1,600円の 加算あり	水道 992千円 工水 71千円	58,352円 35,500円
休日勤務手当	祝日法における休日及び年末年始の休日に勤 務した場合に支給 支給額=1時間当たりの給与額×135/100× 勤務時間数	同じ		水道 0千円 工水 0千円	— —
夜間勤務手当	正規の勤務時間として午後10時から翌朝午前 5時に勤務した場合に支給 支給額=1時間当たりの給与額×25/100× 勤務時間数	同じ		水道 0千円 工水 0千円	— —
単身赴任手当	基本額23,000円に距離に応じ、6,000円から 45,000円を加えた額	同じ		水道 0千円 工水 0千円	— —
災害派遣手当	災害応急対策又は災害復旧のため派遣された 職員に対し、本市に滞在する期間、施設の区分 に応じ、3,970円/日～6,620円/日を支給。			水道 0千円 工水 0千円	— —
管理職員特別 勤務手当	管理職員が、臨時又は緊急の必要により、週 休日、休日、年末年始の休日に勤務した場合支 給。 部長～参事：8,000円/回 副参事～主査：6,000円/回 課長補佐：4,000円/回 (勤務時間が6時間超の場合はそれぞれ 150/100を乗じた額)	同じ		水道 0千円 工水 0千円	— —

④定員適正化計画の数値目標及び進捗状況

「6 職員数の状況 (3) 定員管理の数値目標及び進捗状況」を参照してください。